

Pipe Line

特集

この水はどこから来るの？
～水道週間に学ぶ水道のコト～

2026

6^{/1}

No.143

お問い合わせご相談

水道、ガスの開栓・閉栓は、いつでもどこでもLINEで簡単に申請ができます。

☎077-528-2603 (お客様センター)

窓口受付 平日のみ 9時から17時まで

電話受付 平日 8時40分から18時30分まで

土日祝 8時40分から17時25分まで(1月1日から1月3日を除く)

ホームページ



Instagram



YouTube



この水はどこから来るの？

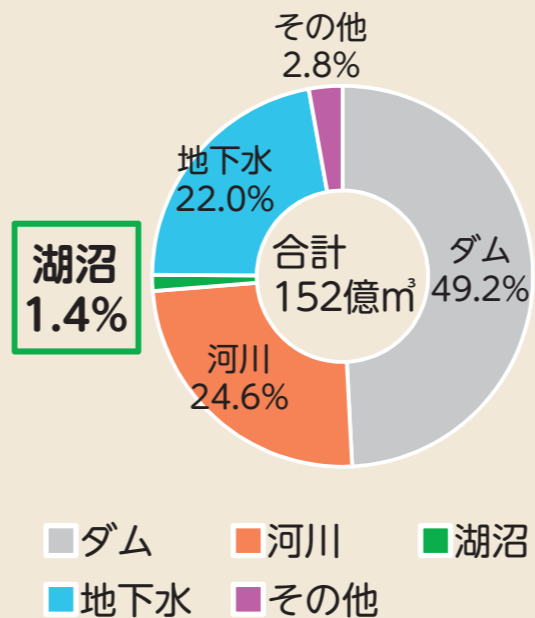
～水道週間に学ぶ水道のコト～

毎年6月1日から7日は「水道週間」です。ふだん当たり前に使用している水道の重要性を再確認し、水道事業への理解を深めることを目的としています。そこで、今の特集は、大津市の水道事業について、データをまじえてご紹介します。

大津市の水道水はどこから来るの？

大津市にお住まいの皆さまの多くは、「そんな琵琶湖から取水してまってるでしょ。」と思ったことでしょうか。そのとおり！大津市の水道水の99.9%は琵琶湖から取水しています。でも、これは全国的に見ると、とても珍しいことなんです。全国の水道の水源割合を見ると、約50%をダムから取水していて、次いで河川、地下水と続いて、湖や沼から取水しているのはわずか1.4%で全国的には珍しい水源であることがわかります。琵琶湖から取水した水は、浄水場できれいにし、安全な水かどうか水質検査を行った上で、水道管をおして皆さまの自宅までお送りしています。普段何気なく使っている水道水ですが、水道週間に機に、水道について興味を持っていただけでは嬉しすぎます。水道は、私たちのくらしや、経済活動に欠かすことのできない重要なインフラです。琵琶湖の貴重な水の恵みに感謝し、これからも安全安心な水を24時間365日、絶えることなく皆さまにお届けするため、これからも努力していきます。

全国の水道の水源割合



(出典: 数値は令和5年度水道統計より算出)

琵琶湖に関する豆知識

琵琶湖はおおよそ400万年前に現在の三重県伊賀市のあたりに誕生し、その後、地殻変動などによって、形を変えながら移動し、現在の琵琶湖になったと考えられています。一般的に、湖の寿命は土砂の堆積などの影響により、長くて数万年程度と言われています。琵琶湖は世界でも20ほどしかなく、日本では琵琶湖だけなんです。そんな琵琶湖の貯水量はおおよそ275億m³で、これは、日本全体の年間取水量よりも多量です。ふだん当たり前にあるので、意識することが少ないかもしれませんが、改めて琵琶湖ってすごいですね。

水道管の管路延長は？

大津市の水道管の総延長はおよそ1,554kmになります。これは、大津市から青森市までの間を往復するのと同様距離です。大津市は南北の長さが45.6kmなので、約34倍の長さになります。大津市の水道管は、昭和51年から平成13年頃までに大津市の人口増加に合わせて、数多く整備されました。更新時期を迎える水道管は、今後増加し、将来、大規模な更新需要のピークが到来します。



年月を経て老朽化した水道管は、そのままにしておくと破損による漏水や断水のリスクが高くなるため、継続的に更新を行っていく必要があります。

水道管の法定耐用年数は40年と定められ、会計処理されていますが、年数が過ぎたからといって、すぐに使用できなくなるわけではありません。大津市では、経過年数、材質、埋設状況などの条件で総合的に判断し、優先順位を付けて計画的に更新を行っています。

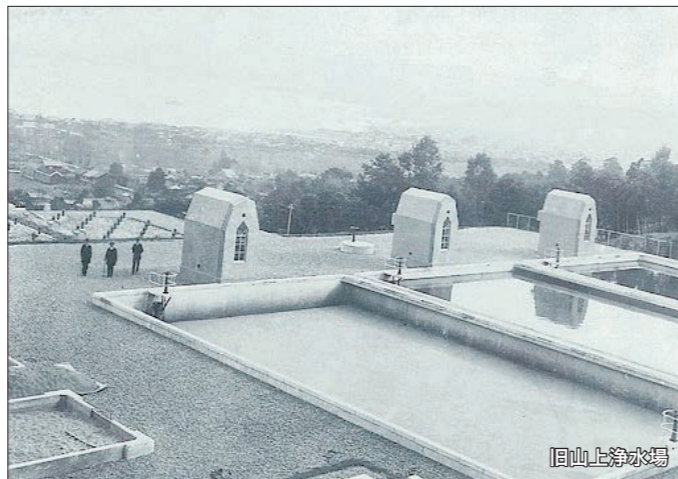
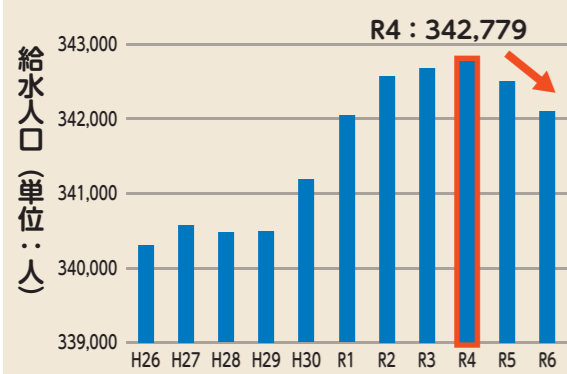
皆さまのお住まいの近くでも、水道管の布設工事による交通規制で不便をおかけしているかもしれません。安全安心な水道水をこれからもご使用いただくため、ご理解、ご協力をお願いします。

大津市の水道管の管路延長

(R6年度末時点)
約1,554km



大津市給水人口の推移



大津市の水道事業っていつからあるの？

昭和5年(1930年)の給水開始から、今年で96年になります。当時、水道事業から給水を受けている人口(給水人口)は10,882人でした。それから、市勢の発展や地域の拡大とともに給水区域を広げ、開始当初にか所だった浄水場も、現在は、八屋戸、真野、柳が崎、膳所、新瀬田の5か所となり、給水人口は342,105人(令和7年3月末時点)、普及率は99.9%となっています。

水道事業の今後の課題

水道事業は、市勢の発展とともに拡大してきましたが、上記のグラフ「大津市給水人口の推移」のとおり、本市の人口は減少局面を迎えています。また、浄水場や水道管が老朽化しており、経営環境は厳しくなっています。前号の特集で取り上げた、施設規模の適正化などの各種施策を、安全性と効率性を両立させながら進めています。これまでの96年間で、大津市の皆さまと共に築いてきた水道事業という財産を将来に引き継いでいくため、引き続き持続可能な経営に努めています。

大津市企業局では定期的な点検業務を実施しています

上下水道、ガスを取り扱う企業局では、定期的に配管等の管や施設の点検を実施しています。

水道の点検 古い水道管や給水管の漏水検査や、市内の配水池の水位を24時間監視しています。

下水道の点検 下水道管の詰まりやすい箇所の巡回確認や、年間3,000か所のマンホールの目視確認、腐食が起りやすい下水道管路の法定点検を5年に1回以上実施しています。

宅内の水道メーターなどに音聴棒をあて、漏水音の有無を調査します。



ガスの点検 ガス施設の点検を月に1回、宅地内のガス管や道路上のガス導管の安全点検を4年に1回実施しています。

もしもの連絡先 道路から水が出ている、ガス臭いなどがあれば連絡をお願いします。

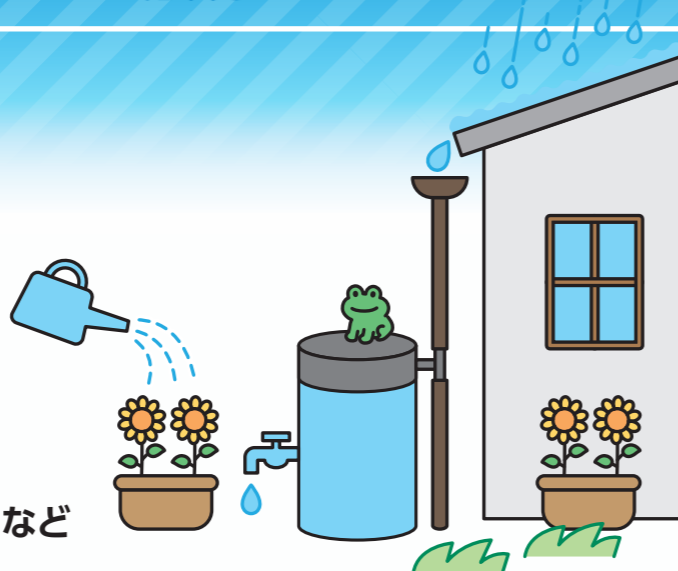
道路や歩道で	道路上で水が溢れている	●企業局保安センター水道(24時間) ☎077-528-2607
	道路上でガスの臭いがする	●企業局保安センターガス(24時間) ☎077-523-1231
	下水が流れない、マンホールから水が溢れている	●下水道整備課(平日9時00分～17時00分) ☎077-528-2766 ●企業局が委託している事業者(上記以外) ☎077-528-6077



マンホール内点検の様子

うすい 雨水タンク設置費の 2/3 を助成します(上限あり)

- 1 花の水やりや洗車・清掃に
自然の恵みを有効活用♪
- 2 災害時の非常用水に
防災対策の一環として
- 3 浸水被害の軽減
皆のタンクで小さなダム!



対象建築物 戸建住宅、集合住宅、事業所 など

注1. 予算に限りがありますので、先着順で受付します。
注2. 購入は助成金交付決定通知書の到着後にお願いします。
先に製品を購入された場合、申請対象外となります。

申請書は市ホームページからダウンロードが可能です▶

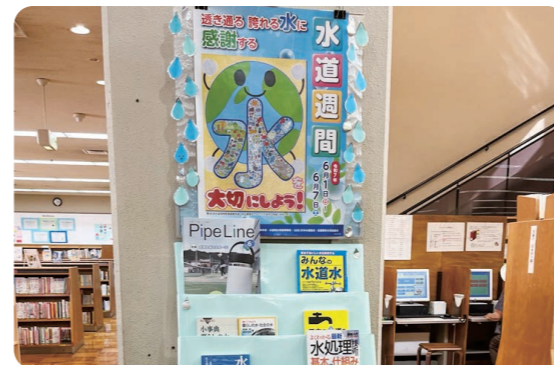


お問い合わせ先 下水道計画課 ☎077-528-2764

水道週間イベントを開催します

くらしを支える水道を、もっと詳しく、もっと身近に!

水道の大切さを、家族みんなで楽しく学ぼう!大津市立図書館では水道まつわる、ブックフェア、映画会、マイボトルづくりワークショップを開催します。よんで、みて、つくって、水道の世界を感じてみませんか?



水道週間ブックフェア

水道の大切さを、本を通して見つめてみませんか。水道週間に合わせ、水道に関する本を集めたブックフェアを開催します。

- 日時: 5月29日(金)～6月24日(水)
火曜日～土曜日 10時～19時
日曜日10時～17時 ※月曜日は休館日
- 場所: 浜大津二丁目1-3 大津市立図書館(本館)
- 図書の貸出: 図書館「利用者カード」が必要



水道週間映画会

上映作品『明日をつくった男 田辺朔郎と琵琶湖疏水』
昨年、国宝・重要文化財に指定された琵琶湖疏水施設の主任技師を務めた田辺朔郎の活躍や当時の工事の様子が、実写とアニメーションを交えた映像で描かれています。

- 日時: 6月6日(土) 10時30分～12時
- 場所: 浜大津二丁目1-3 大津市立図書館(本館)
- 定員: 先着60名 ●料金: 無料
- 持ち物: 不要 ●予約: 不要



マイボトルづくりワークショップ

お気に入りの1本を、自分の手で。台紙に好きな絵を描いて、環境にやさしい世界にひとつだけのマイボトルをつくっておでかけしませんか。

- 日時: 6月6日(土) 10時～12時
- 場所: 浜大津二丁目1-3 大津市立図書館(本館)
- 定員: 先着40名 ●料金: 無料
- 持ち物: 不要 ●予約: 不要

水道週間にみていただきたい動画のご紹介

OTSU WATER PLANET



母なる琵琶湖の水に恵まれた大津市の水道を、水の惑星「Otsu Water Planet」として、立命館大学の学生と共同で企画・制作した3つの動画です。ドローンを使った映像、アニメーションで細かい仕組みまで学べる仕掛け、難しい言葉を使わないナレーションで子どもから大人まで楽しく学べる動画となっているので、まだご覧いただけていない方はもちろん、以前ご覧いただいた方もこの機会にぜひご覧ください。





水道のミライを考える ～ともに考え、ともに創る～

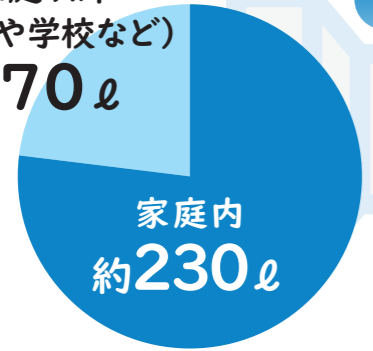


大津市とともに成長を続け、私たちの暮らしに欠かすことのできない水道。給水開始から96年。今の私たちが受け継いだ「水道」という財産は、人口減少社会や老朽化といった大きな転換点を迎えています。どうすれば、この大切な水道という財産を、健全なまま次世代へ引き継いでいけるのか。

そんな思いから、新連載として「水道のミライを考える」を始めます。水道のミライ、なんて少し大きなタイトルを掲げましたが、まずは私たちの毎日の生活から水道を見つめてみませんか。初回は、知っているようで知らない「水の使用量」をレポートします。

家庭以外
(会社や学校など)

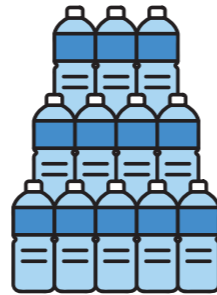
約70ℓ



家庭内
約230ℓ

わたしたちは、一日でどれくらい水を使っているの？

日本では、1人当たり1日約300ℓの水が使われています。
2ℓのペットボトル150本分を1日で使用していることとなります。



ご家庭での使用の内訳

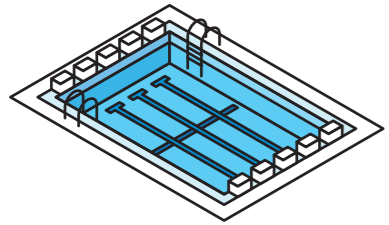
トイレ50ℓ

浴室80ℓ

洗濯35ℓ

キッチン40ℓ

その他25ℓ



大津市全体では、
1日当たり102,444,000ℓの水が使われています。
これは、25mプールおよそ330杯分です。

出典:国土交通省HP「いま知りたい水道」

最短1分で完了!アンケートへのご協力をお願い

広報紙をご覧の皆さま、いつもお読みいただきありがとうございます。

今号から始まりました「水道のミライを考える」、この記事に対するWebアンケートを実施します。皆さまのお声を直接いただき、紙面づくりにいかしていきたいと思ひます。アンケートは、スマートフォンなどから簡単に回答できます。記事への率直なご感想やご意見をぜひお聞かせください。



企業局でんごん板

敷地内の古くなったガス管の改善工事に係る補助金があります

敷地内に埋設されているガス管のうち、「白ガス管(亜鉛メッキ鋼管)^{※1}」は耐震性に劣り、年数の経過と共に腐食が進行し、ガス漏れを起こす恐れがあります。

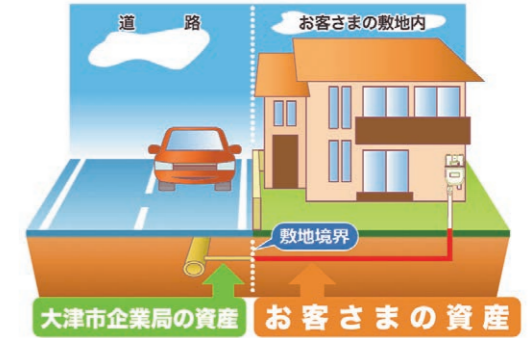
ポリエチレン管もしくはポリエチレン被覆鋼管へのお取替えをお勧めしています。

ガス経年埋設内管(灯外内管^{※2})の改善工事費^{※3}に対して
最大2分の1を補助します
(既設ガスメーターの1号数あたり15,000円が上限です)

※1:昭和62年頃まで埋設管として使用
※2:敷地境界からガスメーターまでの配管
※3:本市に申請される補助金対象部のガス工事費

工着手前までに補助金申請を行い、本市より交付決定を受けてください。

詳しくは、ホームページ(大津市ガス経年埋設内管改善工事補助金のご案内)をご覧ください。



お問い合わせ先 ガス管理課 ☎077-528-2610

令和8年度下水道排水設備工事責任技術者試験のお知らせ

試験日時	令和8年11月10日(火) 受付:13時～、試験:14時～16時
試験会場	コラボしが21 3階大会議室 大津市打出浜2番1号
受付期間	令和8年8月17日(月)～令和8年8月31日(月)(土日を除く) 9時～17時(申込書の配布は8月3日(月)から)
申込書配布場所及び受付場所	お客様設備課(大津市役所新館5階) 大津市御陵町3-1

※諸般の事情により延期、中止となる場合があります。

お問い合わせ先 お客様設備課 ☎077-528-2605
(公財)滋賀県建設技術センター ☎077-565-0216 URL <https://www.sct.or.jp/>

令和8年度(2026年度)予算が決まりました

水道、下水道、ガスのライフラインを安全に安定して、みなさんにお届けするための令和8年度(2026年度)予算が決まりました。予算の詳細は、ホームページをご覧ください。



お問い合わせ先 経営経理課 ☎077-528-2602

ガスの安全点検

ガスを安全に安心してお使いいただくため、ガス事業法に基づき4年に1回、お客さま宅のガス設備の点検を実施しています。点検時間は、異常がなければ15分程度です。

安全点検は、大津市ガス特定運営事業等の附帯業務として、びわ湖ブルーエナジー(株)が実施し、企業局発行の従事者証を携帯した(株)大津ガスサービスセンター点検員がお伺いしますので、ご協力をお願いします。

点検月	点検予定地域
令和8年6月	穴太三丁目、下阪本三丁目、唐崎四丁目、滋賀里三丁目～四丁目、見世一丁目～二丁目、際川一丁目～二丁目
7月	際川三丁目～四丁目、あかね町、蓮池町、神宮町、南志賀一丁目～三丁目
8月	南志賀四丁目、高砂町、滋賀里一丁目～二丁目、勤学一丁目～二丁目、柳川一丁目、桜野町一丁目、錦織一丁目

(地域によっては、一部変更になる場合があります。)

※メーター検針時の「ご使用量のお知らせ」(検針票)に、安全点検の予定を記載しています。

お問い合わせ先 ガス管理課 ☎077-528-2610

