

広報

おおつ

Otsu City Public Relations

2026
no.1491

1

未来へ駆け抜けよう

2026年午年も

レガシーを力に！

特集



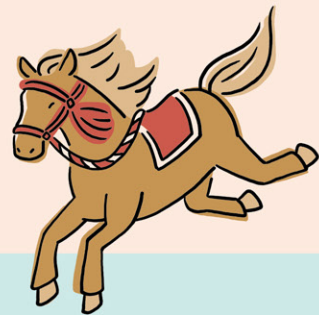
デジタル版広報紙



広報おおつWEB

はこちら

も未来へ駆け抜けよう



びわ湖や比良・比叡の山並み等の豊かな自然に囲まれた大津。
その魅力を最大限に生かして、たくさんの人が訪れ、憩い、巡りたくなるようなまちづくりを進めます。



★道の駅「妹子の郷」が10周年
湖西道路の和邇に隣接する道の駅「妹子の郷」が、10周年を迎えました。遣隋使・小野妹子の出生地という伝承にちなんで名づけられました。防災機能が強化された「防災道の駅」にも指定されています。

★ なぎさ公園が話題のエリアに

びわ湖の玄関口である大津港に、「BIWAKO」モニュメントが登場。青いびわ湖と空を背景に“映え写真”が撮れると話題のフォトスポットに。昨春には、市民プラザエリアにLAGO大津がオープン。自然を感じながら、お菓子が楽しめる大津の新しいランドマークとして、市内外から注目を集めています。



自然と暮らすまち



□ びわ湖大津館が映画「国宝」のロケ地に

びわ湖大津館が、映画『国宝』のロケ地に採用され、大きな話題に。同館は1934(昭和9)年に「湖国の迎賓館」として建てられた旧琵琶湖ホテルを保存・活用した歴史文化施設です。設計者が東京歌舞伎座と同じであったことから劇中の歌舞伎劇場「日乃本座」の外観やロビー 稽古のシーンとして登場。ファンによる聖地巡礼も増加し、「映画のレガシー」が新たなにぎわいを呼んでいます。

文学を育むまち



多くの文学者に愛され、数々の作品の舞台になってきた大津。生涯にわたって文学に親しめるまちを目指して、文学にまつわる資源を生かし、文学活動の新たな担い手を応援します。



□ 湖都の葉マルシェを初開催

なぎさ公園をメイン会場に開催。自費出版物・ZINEの販売やワークショップ、朗読会など様々なコンテンツを通じて、文学好きの方々はもちろん、親子連れなど、多くの方が文学に親しみ、楽しむ場となりました。



2026年 午年

レガシーを
力に！

昨年、大津で生まれた
文化の輝き、
歴史の重み、
熱いスポーツの感動。
これらは全て、
私たちが未来へ駆け抜けるための
大きな力、「レガシー（遺産）」です。
今月号の特集では、
その活力あふれる
レガシーを活かして、
大津をもっと盛り上げる
ヒントを探ります。
希望を乗せて走る午のように、
力強く前進する
一年になりますように。



歴史と 生きるまち



・大津祭の曳山行事が
ユネスコ無形文化遺産に

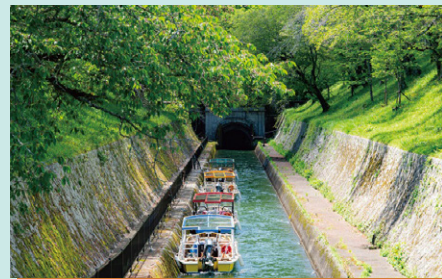
大津祭の曳山行事が、全国の「山・鉦・屋台行事」の一つとして、ユネスコ無形文化遺産への登録を勧告されたと発表されました。大津の伝統行事が世界的に評価されました。

世界遺産や国宝などたくさんの歴史文化遺産がある大津。豊かな文化財の魅力をもっと多くの人に知ってもらい、未来の世代へ大切に引き継いでいきます。



・坂本城跡が国指定史跡に

令和5年度の発掘調査で、長さ30m超の石垣を持つ堀等が発見され、坂本城跡が国の史跡に指定。「幻の城」と言われてきた坂本城の歴史的な価値と重要性が認められました。



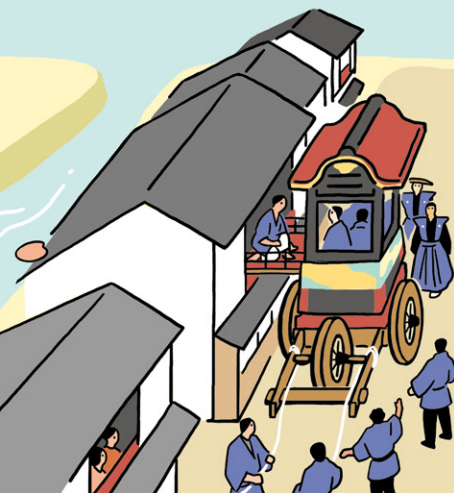
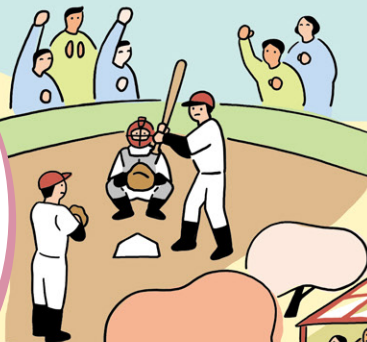
・琵琶湖疏水施設が国宝・重要文化財に

近代土木構造物で初の国宝指定で、市内10件目の国宝建造物です。この施設を活かしたびわ湖疏水船は、びわ湖と京都を結び桜や紅葉など季節の景色が楽しめる人気の観光船です。

デジタル化も
前進！

「ポケットおおつ」リリース

大津市のデジタルサービスが
ぎゅっと1つのアプリに。
防災情報などへ
簡単にアクセスできるよう
になりました。



スポーツで 輝くまち

国スポ・障スポを契機に、スポーツへの関心と熱意が高まった大津。今後も「する・みる・ささえる」といった多様な機会を創り出し、スポーツが身近に感じられるまちづくりを進めます。



大会に関わったみんなが主役に

市内では国スポ16競技、障スポ3競技を開催。熱戦を繰り広げる選手の姿にいくつかの感動のストーリーが生まれました。支えるチームスタッフ、家族や職場、熱い声援を送った観覧者、運営に携わったボランティアやふるまいをを行った地域の方々、歓迎装飾のデザインに携わった学生など、国スポ・障スポに関わった全ての皆さんが主役になりました。



優勝が決まった瞬間、一番に込み上げたのは喜びよりも安堵感でした。長年の期待とプレッシャーからようやく解放されました。

ここまでこられたのは、練習時間を確保してくれた職場、同じ選手としてサポートしてくれた妻、多くの方に助けてもらったおかげです。

今大会もレース終盤の一番しんどいところで、観戦に来てくれた大石小学校の子どもたちの声援に背中を押してもらいました。

高校の部活でカヌーに出会って20年以上。スプリントから怪我を機に転向したワイルドウォーターでは、変化する

重圧を越え、掴んだ20年の集大成

川の流れの中で最適なラインを探し出す楽しさに魅了されました。

今大会での引退を決めました。カヌーはまだマイナー競技。次世代を担う選手を育てていく必要があります。自分自身、今後もカヌーを楽しみながら、他の選手たちとともに未来を創っていければ理想的ですね。

カヌー
ワイルドウォーター
カヤックシングル
1500m優勝
カヤックシングル
スプリント
準優勝

奥田 翔悟 選手



の優勝選手を紹介します / ※順不同、敬称略。

国 スポ

体操(トランポリン)

宮野 隼人
▶(男子)

馬術

池添 桃花
▶自由演技馬場馬術(少年)

フェンシング

江村 凌平、中力 亮
▶サーブル(成年男子)

中村 優里、稲山 友梨
▶エペ(成年女子)

柔道

大井 彩蓮、森田 七海、林 桃
▶(女子)

バドミントン

西川 裕次郎
▶(成年男子)

ライフル射撃

村田 薫美
▶10mエア・ライフルミックス
(MIX成年)

剣道

高田 秀晃、杉野 翔耶、大城戸 正勝、竹本 航洋、堀 正人
▶(成年男子)
和田 美咲、前田 早弥香
▶(成年女子)

カヌー

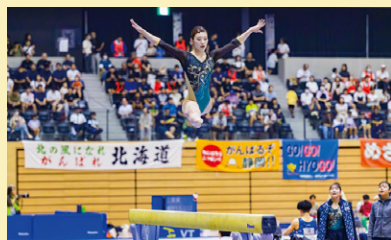
奥田 翔悟
▶ワイルドウォーター カヤック
シングル1500m(成年男子)
神田 仁湖
▶スプリント カヤックシングル
500m(少年女子)

アーチェリー

佐々木 心音、月原 花音
▶(少年女子)



わたSHIGA輝く 国スポ・障スポ 2025



10年越しの再挑戦！目指すは2028年のパラリンピック

高校時代に円盤投げをしていましたが、10年のブランクを経て、昨年29歳で競技を本格再開。ジャベリックスローを始めました。今後は砲丸投げに力を入れて、2028年パラリンピックを目指したいと思っています。砲丸投げは、重い球をどこまで遠くに飛ばせるかのシンプルな競技。たった数秒の投ぎに、日々の練習や選手の思いが全部詰まっているところに魅力を感じます。理学療法士として培った解剖学や運動学の知識をフル活用し、

投てき動作の問題点を分析。トップ選手の指導と融合させ、競技に励んでいます。目標に向けて今は順調ですが、この先もくじけずどこまで努力できるかが課題ですね。

陸上競技
ジャベリックスロー
(1部)優勝
砲丸投げ(1部)準優勝
いずれも大会新記録
西村 艇兵 選手



障 スポ

陸上競技

西村 艇兵
▶ジャベリックスロー(1部)
田中 奎太朗
▶走幅跳(1部)
▶100m(1部)
高橋 有咲
▶800m(少年)

水泳

降旗 優実
▶25m背泳ぎ(2部)
丸山 浩平
▶25m自由形(1部)
▶50m自由形(1部)
本郷 裕子
▶25m自由形(青年)
▶50m自由形(青年)

アーチェリー

中野 政幸
▶リカーブ30mダブルラウンド(2部)

卓球

鵜飼 末羽
▶一般卓球(少年)

フライングディスク

沖中 律雄
▶アキュラシーディスリート・ファイブ(2部)
▶ディスタンスメンズ・スタンディング(2部)
藤井 健太
▶アキュラシーディスリート・セブン(少年)
▶ディスタンスメンズ・スタンディング(少年)

テニス

阿部 宏美、山崎 郁美
▶(成年女子)

ローイング

村上 裕仁、志賀 巧、福田 将、江本 拓斗
▶舵手つきフォア(成年男子)
島田 ひとみ
▶ダブルスカル(少年女子)

おおつタイムス

OTSU TIMES

税

令和8年度 税の申告

市民税・県民税の申告は大津市役所へ

申告が必要な人

令和8年1月1日現在、市内在住で次の項目に該当する人（税務署などへ令和7年分の所得税の確定申告書を提出する人を除く）

- ☑ 前年（令和7年1月1日～12月31日）に法令で規定する申告書を提出しなければならない額の所得があった人
- ☑ 給与所得者で、①市役所へ給与支払報告書の提出がなかった事業所に勤める人②給与所得以外の所得があった人
- ☑ 各種控除を受けようとする人
- ☑ 前年に収入はなかったが、国民健康保険加入世帯などで所得の申告が必要な人、所得証明書が必要な人



会場（本庁舎）での申告

持ち物／筆記用具、①②のいずれか

- ①マイナンバーカード
- ②通知カード＋運転免許証、
住民基本台帳カードなど本人確認書類

🕒 日時／2月16日（月）～3月16日（月）（土日祝を除く）
9時30分～16時 ※2月16日（月）、17日（火）は9時～16時。

📍 場所／市役所新館7階大会議室

また、近畿税理士会大津支部の税理士相談ブースを
2月16日（月）～25日（水）（土日祝を除く）に
設置します。

会場（支所での申告）

支所	日時	
木戸	2月24日（火）	11時～15時
和邇	2月 2日（月）	
伊香立	2月27日（金）	
真野	2月18日（水）	13時～16時
真野北	2月 4日（水）	
堅田	2月 9日（月）	
仰木の里	2月19日（木）	11時～15時
雄琴	3月 4日（水）	
坂本	3月 2日（月）	
下阪本	3月 6日（金）	13時～16時

郵送での申告

必要書類／作成済みの申告書、源泉徴収票などの
添付書類、マイナンバーカード等の本人
確認書類の写し ※詳しくは市ホームページへ。

📍 提出先／市民税課 〒520-8575 御陵町3-1
※前年に申告実績がある人には1月末に市民税・県民税の申告書を
送します。
※確定申告書（大津税務署提出分）は、大津税務署に郵送または持参し
てください。

事業所の方へ

1月30日（金）までに「令和8年度（令和7年分）
給与支払報告書」を提出してください。

支所	日時	
唐崎	2月10日（火）	13時～16時
膳所	2月25日（水）	
石山	2月 3日（火）	
南郷	2月17日（火）	11時～15時
大石	2月13日（金）	
田上	2月12日（木）	
上田上	3月 9日（月）	11時～15時
瀬田	2月 5日（木）	
瀬田東	2月26日（木）	

確定申告は大津税務署へ

税務署職員に相談できます。確定申告書はスマートフォンで作成します。

🕒 日時／①1月5日（月）～2月13日（金） ②2月16日（月）～3月16日（月）
※インターネットが電話での予約が必要。当日券なし。 ※土日祝を除く。※原則インターネット予約、当日券は限りがあります。

📍 場所／大津びわ湖合同庁舎1階（京町3丁目）

持ち物／スマートフォン、マイナンバーカード（＋暗証番号）

※詳しくは大津税務署へ。☎077-524-1111

【問】市民税課 ☎077-528-2722、2721



PICK
UP

スマホで
サクッと
完了!



かんたん! 税のオンライン申告

会場も
混んでるし…

税の申告、
ちょっと面倒…

ご自宅のスマホやパソコンから「e-Tax」を使えば、確定申告がグッと簡単に!

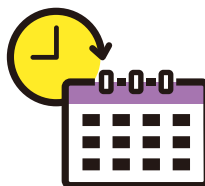
会場は混み合うので、待ち時間のないe-Taxがおすすめです。令和6年では全国で4人に3人が利用しています。また、令和8年申告から、**市民税・県民税も「eLTAX」**でスマホやパソコンから申告できるように。ぜひご利用ください!

オンライン申告のメリット



入力するだけで**計算完了**

案内に沿って入力すると
自動計算されます。



夜中でも**土日**でもOK

申告期間中は、24時間
いつでも利用可能です。



並ばなくてOK

申告会場に行く必要はありません。



書類の**郵送不要**

申告書の記載や印刷、
郵送は不要です。

必要なものは**2**つだけ



✓ **マイナンバーカード**

署名用電子証明書のパスワード(英数字6~16文字)、
利用者証明用電子証明書のパスワード(数字4桁)が求められます。
※暗証番号を忘れた方は大津市マイナンバーコールセンターへ。☎077-528-2698

✓ **スマホまたはパソコン**(マイナンバーカード読み取り対応のもの)

マイナポータルアプリをインストールしてください。
マイナンバーカード情報を利用することで手入力が一部不要になります。

申告はこちらから

イータックス 確定申告なら**e-TAX**

操作方法の質問は、e-Tax・
作成コーナーヘルプデスクへ。
☎0570-01-5901

確定申告は
こちらから



NEW

エルタックス 市民税・県民税の申告なら**eLTAX**

e-TAXで申告された方は、eLTAXでの申告
は不要です。
詳しくは、市民税課☎077-528-2721、
2722へ。※1月中旬頃に市ホームページを
公開する予定です。

市民税・県民税
の申告は
こちらから



☎ 市民税課 ☎077-528-2722、2721

文化賞 スポーツ賞 教育功績者を表彰しました



11月20日に生涯学習センターで行った大津市表彰式で、75人・11団体を表彰しました。※表彰人数は、氏名等の記載を希望されなかった方も含む。
市政功労者は自治行政の振興や公益増進に、社会福祉関係功労者は社会福祉の向上に、文化賞・スポーツ賞は市の文化・スポーツの向上と振興に、教育功績者は教育向上と振興に、それぞれ功績のあった方・団体に贈られます。



表彰された皆さんをご紹介します（順不同・敬称略）

社会福祉関係功労者

大津市長表彰	将木 順子	視覚障害者の社会参画に尽力
	山本 壽一	身体障害者の社会参画に尽力
大津市長 感謝状	里見 理恵	ひとり親家庭福祉推進員 として尽力
	田中 眞千子	
	北川 強	
	梅村 良子	
	村林 尚子	
	上出 尚美	市内の事業所での従事 による地域福祉の向上
	折田 きよみ	
	山田 美幸	
	能村 憲彦	
	奥野 佑樹	

市政功労者

岡田 健次	自治組織活動の推進
河本 英典	市内中小企業の振興
白子 源太郎	農業の振興
大伴 泰明	地域福祉の向上
徳岡 明治	自治組織活動の推進
安孫子 恵子	学校保健活動の推進
山川 すゑ子	地域福祉の向上
秋澤 順子	青少年の健全育成
三上 正彦	地域医療の向上
藤上 佐千子	消防行政の発展
藤本 英子	景観行政の推進
大森 聖一	地域医療の向上
杉山 広次	消防行政の発展

暮らし

証明書等のコンビニ等交付サービス休止

システムメンテナンスに伴い、住民票の写しや戸籍全部・個人事項証明書、市県民税課税（所得）証明書など全ての証明書のコンビニ等交付サービスを終日休止します。期間中に証明書の発行が必要な場合は市役所または支所の窓口をご利用ください。

🕒 期間／1月5日（月）～14日（水）

コンビニ等で市県民税課税（所得）証明書の取得

メンテナンス後、被扶養者で市県民税の申告をしていない方など、課税情報が無い場合は、コンビニ等で証明書を取得できなくなります。市県民税の申告をしていただくと、コンビニ等で取得できるようになります。

※市役所・支所の窓口では、引き続き発行できます。

【問】市民税課 ㊟077-528-2707
戸籍住民課 ㊟077-528-2731

税

市税納付をお忘れなく！

1月は市民税・県民税・森林環境税（普通徴収）第4期の納期月です。納期限は**2月2日（月）**です。必ず納期限内に納付してください。

安全確実な口座振替

各納期月の前月の20日（納期限が月初の場合は納期限の前々月の20日）までに通帳、届出印を持って、市内の取扱金融機関に設置の申込用紙で申し込みを。インターネットでの手続きもできます。

【問】収納課

㊟077-528-2728





令和7年度 市政功労者 社会福祉関係功労者

教育功績者

功労賞	須藤 博明	「人権・生涯」学習の推進
	谷田 章三	
	大西 幸子	青少年の非行防止・健全育成
	佐久間 恭子	特別支援教育の充実・発展
	小野 清司	社会教育や幼児教育の充実・発展
	小上 泰代	青少年の非行防止・健全育成
	岩見 弘	生徒指導の充実・発展
	松田 才治	青少年の非行防止・健全育成
	伊藤 美佐子	特別支援教育の充実・発展
	山本 伊三郎	教職員の人材育成
	吉島 稔	学校歯科保健の水準向上
	尾辻 りさ	学校保健の推進
	林 裕	青少年の非行防止・健全育成
	片木 ひとみ	学校保健衛生の向上
	太田 いく子	社会教育の充実・発展
	松田 好子	
模範賞	瀬田中学校ボート部	その行為が他の模範となる団体
	瀬田中学校男子ボート部 【小松 千騎・坂東 遼空・尾賀 匠真・川原崎 天翔・山下 颯土】組	
	瀬田中学校女子ボート部 【關 杏香・内糸 葵・洞 有希乃・澤田 唯花・吉田 凜羽】組	
	瀬田北中学校男子ボート部 【水谷内 聡一郎・川上 瑛琉・吉田 翔葵・中西 奏一朗・細井 孝太郎】組	

【問】

市政功労者……………秘書課 ㊟077-528-2700
 社会福祉関係功労者…福祉政策課 ㊟077-528-2740
 文化賞……………文化振興課 ㊟077-528-2733
 スポーツ賞……………スポーツ課 ㊟077-528-2637
 教育功績者……………教育総務課 ㊟077-528-2630

文化賞・スポーツ賞

文化特別賞	北村 美佳	画家
	久末 航	ピアニスト
	高橋 三喜男	郷土史
文化賞	加藤 賢治	民俗学
	おおつなごみの会	伝統芸能(狂言)
文化奨励賞	旭堂 南風	講談師
スポーツ特別賞	小松 大悟	セーリング競技
	石橋 達也	バウンドテニス競技
	居場 和之	
	千葉 正樹	フライングディスク競技
	千葉 曜子	
	柴野 晃輔	テニス競技
	石原 悠希	自転車競技
	瀬古 優斗	陸上競技
	石井 未来	
	張替 夢乃	スポーツクライミング競技
	東レ株式会社 東レ滋賀ボート部	ローイング競技
	石原 尋季	オリエンテーリング競技
	吉村 颯人	カヌー競技
	上坂 健斗	ウエイトリフティング競技
	吉田 結希乃	アーチェリー競技
スポーツ賞	佐々木 心音	
	松山 響介	ウエイトリフティング競技
	岩見 侑芽	サッカー競技
	窪田 悠希	相撲競技
	吉岡 祐月	
	廣田 稜	セーリング競技
	廣田 士	
	大石 理人	自転車競技
	奥山 花蓮	ボウリング競技
	安居院 咲空	テニス競技
	隈本 優月	
	大津高等学校カヌー部(女子)	カヌー競技
	大津高等学校カヌー部(男子)	
	大津高等学校ボート部	ローイング競技
	比叡山高等学校柔道部	柔道競技
	滋賀大津ボーイズ	野球競技

税

農耕作業用自動車はナンバープレートの登録が必要です

小型特殊自動車の基準を満たす農耕作業用自動車は軽自動車税(種別割)の課税対象です。公道を走行しない田畑専用の車両や使用していない車両でも、所有していれば課税対象となります。「該当する車両を取得した場合」「未申告の車両を所有している場合」は、速やかに標識(ナンバープレート)の交付を受けてください。

不申告の場合は、10万円以下の過料が科されます(大津市市税条例第94条第1項)。

●対象／農耕作業用に使われる乗用型のもの

(最高時速35km未満)

●トラクタ ●コンバイン

●田植え機 ●農業用薬剤散布車 等

●登録窓口／市民税課または各支所

【問】市民税課 ㊟077-528-2707

車種／種別	税率	標識の色
小型特殊自動車 農耕作業用	2,400 円	薄緑色
小型特殊自動車 その他	5,900 円	



お知らせ

各絵画展・コンクールの入選作品を紹介します

絵画展・コンクールの入選作品を紹介します。たくさんのご応募ありがとうございました。

第11回おおつ光ルくん似顔絵コンクール

応募作品は市ホームページでご覧いただけます。

大津市長賞

田中 葵さん



(公社)びわ湖大津観光協会賞

池田 大都さん



おおつ光ルくん賞

奥川 そうさん



西條 滯穂さん



榎田 雄彦さん



【問】観光振興課

☎077-528-2756



おおつエコ・リサイクルコンクール

入選作品は下記会場や市ホームページでご覧いただけます。

🕒 時間／12月22日(月)13時～1月9日(金)11時

📍 場所／大津市役所本館1階市民ギャラリー

【絵画部門】

会長賞

西村 渚さん



市長賞

高橋 佳大さん



【標語部門】

会長賞

河野 吉恵さん

『リサイクル すがたをかえて ごみがへる』

市長賞

坂本 愛さん

『カレンダー うらはわたしの 自由帳』

【川柳部門】

会長賞

松田 翔さん『じいちゃんの ネクタイ締めて 晴れ舞台』

市長賞

西村 洋子さん『不用品 いかす工夫に しぼる知恵』

【問】廃棄物減量推進課

☎077-528-2802



第23回きらッと大津景観絵画展

全応募作品を掲載した作品集を
都市計画課で配布しています。

【問】都市計画課

☎077-528-2956



大津市長賞

福西 萌玖さん



西 大地さん



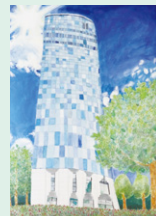
高畑 誠さん



西原 羽希さん



西山 馨子さん



永江 晶博さん



冬の省エネ「ウォームビズ」

「WARM BIZ (ウォームビズ)」は、地球温暖化対策の一環として、室温20℃を目安に冬を快適に過ごすライフスタイルです。

エネルギーの使用が増える冬に適切な暖房利用を行うことでCO₂の発生を削減し、地球温暖化防止へつなげます。

※20℃という数値はあくまで目安です。無理のない範囲で適切な暖房使用の取り組みを行ってください。

あたたかく過ごすポイント

- ✓ マフラーやレッグウォーマー等で、首、手首、足首の「三つの首」を温める
- ✓ 断熱シート、複層ガラス、厚手のカーテンで窓から熱を逃さないよう工夫する
- ✓ 暖かい機能性素材の衣服やひざ掛け、ストールを活用する
- ✓ 「鍋」でからだも室内も暖める
- ✓ 冬が旬のからだを温める食材を食べる
- ✓ 湯たんぽや毛足の長いスリッパ、クッションを活用する
- ✓ 入浴と運動の時間を大切にする

[問] 環境政策課

☎077-528-2760



まち・環境

シェアサイクルを利用してみませんか

「エコ移動」の普及を目指し、3月末まで「kotobike(コトバイク)」の名称でシェアサイクル導入実証事業を実施しています。現在、市内約50カ所にサイクルポートを設置しています。日常の移動、観光での周遊等、市内の移動にぜひご利用ください。



「kotobike」アプリ

スマホで簡単にシェアサイクルが利用できます。3月末まで500円分のクーポンを配布しますので、ご活用ください。

※アプリをダウンロード・会員登録後にメニューからクーポンコード「otsueco24」と入力してください。

※自転車やアプリなど詳しくはkotobikeカスタマーサポートへ。
☎050-1746-3037

[問] 環境政策課

☎077-528-2760



フォローをお願いします！ 大津市公式SNS

市ではSNSを活用した情報発信を行っています。今回紹介する以外にも公式アカウントがあります。市ホームページにまとめて掲載していますので、ぜひフォローして日々の情報収集にお役立てください。気軽に「いいね」もお願いします。

広報課 X

広報課の職員が、市からのお知らせや大津の話題をお届け！お天気や日々の出来事などを楽しく発信しています。

X / @otsu_koho



大津市YouTubeチャンネル

大津の魅力や市政情報をお伝えする動画が盛りだくさん。



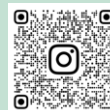
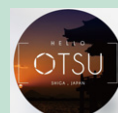
YouTube / @cityotsu



Hello Otsu, Japan

大津の魅力を発信中！#hellootsuをつけて、投稿をお願いします！ステキな作品は紹介します！

Instagram / @hello.otsu.japan



[問] 広報課 (広報課X・大津市YouTubeチャンネル)

☎077-528-2703

観光振興課 (Hello Otsu, Japan)

☎077-528-2756



SNS一覧

お知らせ

1月26日は文化財防火デー

昭和24年1月26日に法隆寺金堂壁画が焼損したことから、1月26日を文化財防火デーと定め、文化財の火災予防対策を推進しています。

貴重な文化財を、火災で失われることなく後世に継承するため、防火管理の再確認をお願いします。

[問] 消防局予防課

☎077-525-9902



児童クラブ 春休み期間の通所申し込み

● **対象**／春休み期間中の通所を希望する小学生

① 通所期間

小学校の春休み期間（月曜～金曜、8時～15時）

①新1年生：4月1日（水）～8日（水）

②新2年生以上：3月25日（水）～4月8日（水）

※間食提供、延長保育、土曜保育はありません。

¥ 費用

①新1年生：保育料3,000円 傷害保険料800円/年

②新2年生以上：保育料5,500円

※新2年生以上が3月中に新規登録される場合は登録料10,000円が必要です。

■ **申込方法**／1月22日（木）～2月6日（金）
に児童クラブ課へ
（9時～17時・土日除く）



※通所要件や必要書類等については二次元コードが同課まで。

民間児童クラブ

市内には民間児童クラブがあり、特色ある保育サービスを実施しています。通所の手続きは、直接各児童クラブへお問い合わせください。



民間児童クラブ
一覧

【問】児童クラブ課
☎077-528-2776

造血幹細胞移植後のワクチン 再接種費用を助成します

造血幹細胞移植（骨髄移植、末梢血幹細胞移植または臍帯血移植）前に接種した定期予防接種の再接種費用を助成します。

● **対象**／次の全てに該当する人

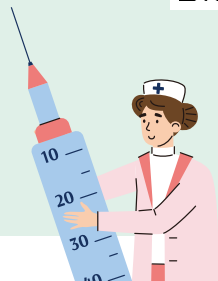
- 再接種日に天津市民である人
 - 造血幹細胞移植（骨髄移植、末梢血幹細胞移植または臍帯血移植）で、移植前に接種した定期予防接種の予防効果が期待できないと医師に判断された人
- ※事前申請が必要です。詳しくは二次元コードが保健予防課へ。

助成対象の予防接種

詳しくは二次元コードが保健予防課へ。



【問】保健予防課
☎077-526-6306



古着・古布のイベント回収

日頃「燃やせるごみ」に分別されている古着・古布を回収します。回収した古着・古布は東南アジア等でリユース、または工業用ウエス等によりリサイクルされます。

① **日時**／1月23日（金）13時～15時（荒天中止）

② **場所**／瀬田公園体育館 第2駐車場

■ 回収できる物

衣類（コート、スーツ、ジャケット、セーター、Tシャツ、ワイシャツ、ブラウス、ジーンズ、ズボン、スカート）、着物、肌着、両方揃った靴下、スカーフ、マフラー、タオル、シーツ、布団カバー、毛布

▲ 回収できない物

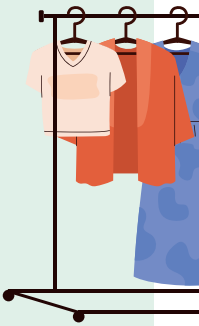
汚れたもの、会社の制服や作業服、学生服、着物の帯、ストッキング、タイツ、布団、座布団、枕、ベッドパッド、雑巾、こたつの下敷き、電気毛布、かばん、バッグ

■ 持込方法

中身が見える透明のポリ袋に入れて袋の口を結び、濡れたり汚れたりしない状態で、きれいな物（クリーニングは不要）やまだ使える物をお持ちください。ハンガー等、古着・古布以外のものは必ず取り外してください。

※実施の有無など詳しくは二次元コードへ。

【問】ごみ減量と資源再利用推進会議 事務局
（廃棄物減量推進課内）
☎077-528-2802



交通安全に関する 各種補助金をご利用ください

天津市幼児2人同乗用電動自転車購入費助成金

幼児を乗せて安全に自転車を走行するための電動自転車（新品）購入費用の一部を助成します。



¥ 助成金額／上限2万円

天津市自動車急発進等抑制装置設置費助成金

ペダルの踏み間違いによる急発進等を抑制する装置を後付けする費用の一部を助成します。



● **対象**／65歳以上（令和8年3月31日現在）

¥ 助成金額／上限2万円 ※製品による。

① **申請受付期日**／3月31日（火）まで（予算に達し次第終了）

■ **申請方法**／詳しくは二次元コードが自治協働課へ

【問】自治協働課
☎077-528-2816

1/25 (日)

びわ湖の自然と生態系を育む 市民ヨシ刈り

冬にヨシ刈りをすることで、春の新芽の成長が促され立派なヨシが育ちます。野鳥や魚たちのすみかとなるだけでなく、びわ湖の水質浄化にも役立つヨシ原を守るため、ぜひご参加ください。

🕒 時間／9時～10時30分頃 ※終了時刻は前後する可能性があります。

※雨天荒天の場合は2月1日(日)に延期。📍 場所／雄琴6丁目(アクティバ琵琶前)

※駐車場に限りがあるため可能な限り乗り合いでご参加ください。👥 定員／先着300人程度

📄 申し込み／1月14日(水)までに二次元コード、メール、またはFAX(参加者全員の名前、住所、当日朝に連絡可能な電話番号、臨時駐車許可証の必要の有無を記入)で環境政策課へ

📞 環境政策課 ☎077-528-2760 FAX077-522-1097 ✉otsu1121@city.otsu.lg.jp



1/25 (日)

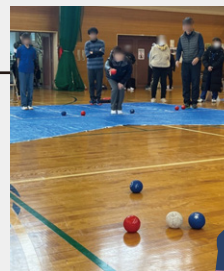
チームで挑む「地上のカーリング」 スマイルボッチャ大会

「地上のカーリング」とも言われているスポーツで、誰でも気軽に参加できます。大津市スポーツ推進委員協議会独自のレクリエーションルール(1チーム3人の2エンド制)で試合を行います。※当日は、上履きの着用が必須。

🕒 時間／10時～13時 📍 場所／皇子が丘公園体育館 👤 対象／市民

👥 定員／先着20チーム 📄 申し込み／1月9日(金)までに郵送、電話、またはメール(チーム名、代表者の氏名、連絡先、住所、出場選手名(3人)を書いて)でスポーツ課へ

📞 スポーツ課 ☎077-528-2637 ✉otsu2405@city.otsu.lg.jp
〒520-0805 石場10-53



1/27 (火)

数多の文化財と歴史を辿る 大津の文学さんぽ

大津は、古来から和歌・俳句・軍記物語などの題材となってきました。市内の文学作品に関連する文化財をめぐる現地見学会を開催します。

🕒 時間／13時30分～16時30分(予定)

📍 場所／関蟬丸神社など(京阪大谷駅集合、びわ湖浜大津駅解散)

👥 定員／20人(申込多数の場合抽選) 💰 料金／無料

📄 申し込み／1月9日(金)までに二次元コードで

📞 文化財保護課 ☎077-528-2638



2/14 (土)
他

ゆったりと食と文化を堪能

冬のびわ湖大津・ひな人形展と梅の風景を楽しむ旅

①西教寺の雛人形展と大津絵踊り 早春の大津歴史めぐり

大津に伝わる貴重な伝統芸能・大津絵踊りを鑑賞し、西教寺では昔の貴重な雛人形が並ぶ雛人形展の鑑賞と雛御膳を味わいます。ひな祭りにまつわる行事や大津の伝統にふれられる1日です。

②「膳所焼美術館と蘆花浅水荘探訪」ひな人形と梅を巡る早春の旅

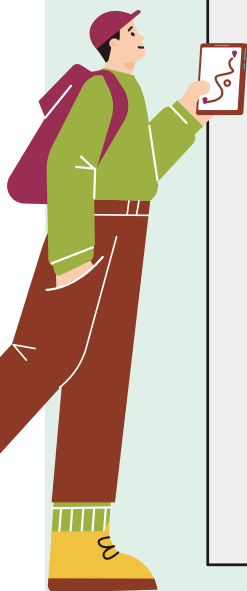
膳所焼美術館の「ひな人形展」と日本画家・山本春拳の別邸である蘆花浅水荘を探訪。石山寺の梅つくりを楽しみ、「寿長生の郷」の「雛人形展」と梅まつりを巡ります。

🕒 日時／①2月14日(土)、28日(土) ②2月21日(土)、3月1日(日)

👥 定員／いずれも40人 💰 料金／いずれも13,800円

※詳しい内容や申込方法は、びわ湖トラベルガイドのびわ湖大津ツアーズへ。

📞 びわ湖大津観光協会 ☎077-528-2772



第89回大津市民 スキー大会 (大回転競技)



- 日** 2月1日(日) 9時50分～(受付8時45分～)
- 場** びわ湖バレイ
- 対** 市内在住・在勤の小学生以上
- ¥** 1,000円
- 申** 1月16日(金) までに電話、FAXまたはメールで市スポーツ協会へ
- 問** (一社) 大津市スポーツ協会
☎077-528-2914
FAX077-526-7800
✉ocsa@otsu-taikyo.com



比良げんき村



人工登はん壁 体験教室

- 日** 1月11日(日)
- 午前の部=10時～12時
午後の部=13時～15時
- 対** 小学生以上
- ¥** 大人1,700円、高校生1,200円、小中学生1,000円
- 申** 1月6日(火) 17時までに同施設へ
- 焼杉でキーラック「びわ湖」を作ってみませんか**
- 日** 1月18日(日)
- ¥** 一般200円、小中高生100円
- ※別途材料費が必要。
- 星の赤ちゃんを見てみよう**
- 座学:シリウス**
- 日** 1月24日(土) 18時～(19時～プラネタリウムの参加も可)
- 対** いずれも市民(未成年者は保護者同伴)
- 定** 先着20人
- ¥** 一般200円、小中高生100円
- 問** 同施設 ☎077-596-0710

おでかけ・スポーツ

生涯学習 フェスティバル



- 生涯学習推進会議所属団体によるブースコーナーや木下洗希さんによるジャグリングショー、火災時の煙体験など。
- 日** 1月17日(土) 13時～15時30分
- 場** 瀬田公園体育館
- 問** 生涯学習課 ☎077-528-2635

におの浜ふれあい スポーツセンター



成人向けの中級水泳教室(月4回)

- 日** 毎週水曜日10時15分～11時15分
- 対** 20歳以上
- 定** 10人
- ¥** 4,400円/月
- 申 問** 同センター ☎077-527-3553

これらをおおつの魅力として発信するとともに、文学や文芸活動をより身近に感じてもらうと昨年11月には、自作の文学作品の販売ワークショップ

が、市内には石山寺だけでなく百人一首競技かるたの聖地、近江神宮や松尾芭蕉ゆかりの義仲寺、幻住庵など数多くの文学にまつわる歴史文化遺産があります。

現在においても本市在住の作家、今村翔吾さんや宮島未奈さんの活躍は嬉しい限りですが、市内には石山寺だけでなく百人一首競技かるたの聖地、近江神宮や松尾芭蕉ゆかりの義仲寺、幻住庵など数多くの文学にまつわる歴史文化遺産があります。

新年明けましておめでとうございます。皆さまには、輝かしい新春を健やかに迎えのこととお慶び申し上げます。

「文学のまち大津」へ

夢と生きがいを育む

夢
まち
通信

vol.21

佐藤市長の



▲湖都の葉マルシェ



市民短歌・俳句大会▶

などを楽しむ文学イベント「湖都の葉マルシェ」を開催しました。当日は、学校での交流事業にご協力いただいている今村さんと石山寺の鷲尾龍華座主のトークセッションも人気を博しました。

また、昨年、出席した幻住庵芭蕉祭や市民短歌・俳句大会では、小中学生の瑞々しい感性が紡がれた作品に触れることができました。子どもたちの夢を育むためにも「文学のまち大津」の取り組みを進めてまいります。

本年もどうぞよろしくお願ひ申し上げます。

大津市の人口 総人口 343,211人 (-362) 男 164,919人 (-354) 女 178,292人 (-8) 世帯数 160,185 (+1,591) 令和7年12月1日現在 ()内は前年比

学び・カルチャー

「湖都の文学」第57集



市民の日頃の文芸活動（短歌、俳句、川柳、詩・漢詩、随筆、小説）の成果をまとめた「湖都の文学」第57集を1月5日（月）に発刊します。残部のあるバックナンバーも販売しています。

- ¥ 1部1,500円（送料無料）
- 申 電話かメールで在庫状況を確認後、郵便小為替、振込または窓口で代金をお支払いください
- 問 「湖都の文学」編集委員会（文化振興課内）〒520-8575 御陵町3-1 ☎077-528-2733 ✉otsu1119@city.otsu.lg.jp

三橋節子美術館 企画展



インド・東南アジアで出会った生命の輝き—旅の筆跡が導いた、祈りの色彩—
三橋節子が参加したインド・東南アジアへの美術研修旅行に焦点を当て、この経験が彼女のその後の画業に与えた深い影響を、旅の日記とともに多角的に紹介する展示を行います。

- 日 1月6日（火）～3月15日（日）
- ¥ 一般330円
- 問 長等創作展示館 ☎077-523-5101

発酵キムチ教室入門

- 日 1月17日（土）10時～12時
- 場 田上公民館 定 先着16人
- ¥ 2,500円
- 申 問 電話で田上公民館へ ☎077-546-0001



市場の一般開放「市場の朝市」



公設地方卸売市場を一般開放し、生鮮食料品等を販売します。

- 日 1月24日（土）、2月28日（土）、3月28日（土）各日9時～11時
- 場 公設地方卸売市場
- ※詳しくは公設地方卸売市場協会へ。 ☎077-543-8029
- 問 公設地方卸売市場管理課 ☎077-543-8000

緑のふれあいセンター



プリザーブドフラワー教室

- 日 1月27日（火）10時～12時
- 定 20人
- ¥ 3,800円
- 申 電話で同センターへ
- 市民花園の利用者を募集
- 貸出期間は4月1日（水）から令和9年3月31日（水）まで。区画は7～18㎡。
- ¥ 790円／1㎡
- 申 1月6日（火）～20日（火）に同センターへ
- 問 同センター ☎077-543-1871

ゆめっこ『こども“ふゆ”フェスタ』



- 冬だよ！みんなであそぼう
- 笑顔いっぱい ふゆフェスタ
- 親子で遊ぶコーナーを用意しています。「万歳！！パベッティーノ」さんによるお楽しみステージもあります。ぜひ家族で遊びに来てください。
- 日 1月18日（日）9時～16時30分
- ※時間や内容など詳しくはゆめっこ通信「こども“ふゆ”フェスタ号」をご覧ください。
- 場 子育てひろばゆめっこ
- 問 子育てひろばゆめっこ ☎077-528-2525

第14回瀬田川 ぐるっとウォーク



- 日 2月22日（日）9時～受け付け
- 場 膳所城跡公園～唐橋公園（約8km）
- 対 小学生以上（小学生は保護者同伴）
- 定 300人
- 申 問 1月5日（月）～2月12日（木）に郵便、FAX、またはメール（住所、氏名、年齢、連絡先、受付地点（膳所城跡公園、唐橋公園のいずれか）を書いて）でスポーツ課へ 〒520-0805 石場10-53 ☎077-528-2637 FAX077-522-5660 ✉otsu2405@city.otsu.lg.jp



びわ湖大津館



- お正月遊び
- 羽子板や福笑い、コマなど懐かしいお正月遊び体験所。休憩所として多目的ホール「桃山」も開放。
- 日 1月3日（土）10時～16時
- ガーデンイルミネーション～夜のびわ湖に輝くいきものたち～
- 成安造形大学の学生によるイルミネーション作品がガーデンを彩ります！
- 日 1月3日（土）～2月1日（日）の土日祝 17時～20時30分（最終入園は20時まで）
- ¥ 高校生以上500円、小・中学生250円
- 「つるバラの誘引と冬季剪定」
- 講師は青木亨治氏（京阪園芸）
- 日 1月12日（祝）10時30分～12時
- 定 20人 ¥ 2,000円
- 申 電話で同館へ
- 鬼の塗り絵お面作り
- 日 1月31日（土）～2月1日（日）11時～15時
- 定 材料が無くなり次第終了
- 問 同館 ☎077-511-4187

生涯学習センター



マナちゃんセミナー「切り絵作家 早川鉄兵 作品展とワークショップ」

人気作家の早川鉄兵さんの切り絵作品の展示と切り絵制作を体験できるイベント。

①作品展

2月21日(土) 9時～16時30分、
22日(日) 9時～13時30分

②一般対象ワークショップ

2月22日(日) 9時30分～12時

③親子対象ワークショップ

2月22日(日) 14時～15時

対 ②中学生以上

③小学生とその保護者

定 ②30人③15組(2人1組)

¥ ②1,000円③1,000円/組

※申し込みについて詳しくは二次元コードへ。

子ども映画会

親子で気軽に楽しめる無料の映画会です。

日 1月24日(土)

問 同センター ☎077-527-0025

瀬田公園体育館

こども生け花・茶道教室

華道池坊教授(生け花グループ日々草)

による生け花2回、茶道1回の教室。

日 1月31日(土)、2月21日(土)、
3月21日(土) 10時～12時(全3回)

対 4歳～小学6年生

定 先着20人 ¥5,400円

申 問 1月14日(水) 9時30分～電話
で同館へ ☎077-545-2811

「知ろう!LGBTQ」講座



日 1月27日(火) 14時～15時30分

場 明日都浜大津5階 ふれあいプラザ
大会議室

対 市内在住・在勤・在学の人

定 先着50人

※託児あり(6カ月以上の未就学児若干名)。

※申込方法など詳しくは市ホームページへ。

問 男女共同参画センター

☎077-528-2615

勤労福祉センター



①健康寿命を延ばそう

体軸トレーニング教室ⅠⅡ

②がんばらないヨガ/しなやかヨガ

③セラピーヨガ

④大沼芳幸の歴史講座

白洲正子 神を創造するかくれ里

日 ①2月3日(火)～4月28日(火)

9時45分～、11時～

②2月5日(木)～5月7日(木)

10時～、11時30分～

③2月6日(金)～4月24日(金)

19時～20時

④2月19日(木)、3月19日(木)

13時30分～15時30分

定 ①各21人②各20人③20人④50人

(①～③は申込多数の場合抽選)

※申込方法など、詳しくは二次元コードへ。

¥ ①②各8,000円(各10回)

③8,000円(10回)

④1,800円(2回)

申 問 同センター ☎077-522-7474

市議会議員長

新年のごあいさつ



市議会議員長
草野 聖地

謹んで新春のごあいさつを申し上げます。市民の皆様には、晴れやかに新年をお迎えになりましたことと心からお喜び申し上げます。令和7年を振り返りますと、「わたしたちSHIGA輝く国スポ・障スポ2025」が開催され、また、琵琶湖疏水施設の国宝・重要文化財指定に加え、坂本城跡が国史跡に指定されるなど、本市の魅力を広く発信するとともに、地域の誇りを育む契機となる意義深い年になりました。大津市議会においては、「(仮称)大津市ケアラー」に対する支援の推進に関する条

例」の制定に向けた議論を開始しました。また、子どもや若者の議会への関心や議会の認知度を高めることを目的として、議場見学会や高校生との意見交換会を開催するなど、主権者教育にも配慮した取組を進めてまいりました。本年も、円滑な議会運営に努めるとともに、議会広報紙やSNSを活用した議会情報の発信など積極的な議会広報・広聴に努め、市民の皆さまから寄せられたご意見を市政に反映することができるよう、また、市民に開かれた議会、市民の信頼に応じられる市議会となるよう、議員一丸となって努力を続けてまいります。結びにあたり、市民の皆さまのご健勝とご多幸を心から祈念申し上げます。年頭のごあいさつとさせていただきます。



科学館



①天文ドーム公開

毎月第2土曜は「昼間の星」、第4土曜は「太陽黒点」を観察します。

日 1月10日(土)、24日(土) いずれも10時30分～10時45分

対 小学生以上(幼児は保護者同伴で参加可)

②科学工作教室

「ゴム巻レーシングカー」

日 2月7日(土) 14時～16時

対 県内在住か在学の小学1～2年生とその保護者

定 12組(24人)(申込多数の場合は抽選)

¥ 700円

③ジュニア天文教室

日 2月7日(土) 17時～19時

対 県内在住か在学の小学4年生～中学3年生

定 先着24人

④星空観望会「冬の星座とベテルギウス」

日 2月14日(土) 18時30分～20時

対 小学生以上(幼児の参加は不可。小学生は保護者同伴)

定 先着60人

¥ 大人500円、小中高生200円

申 ①当日、開始までに直接同館4階へ
②1月7日(水)9時～8日(木)に電子申請サービスで

③1月4日(日)～電話(9時～16時30分)で同館へ

④1月14日(水)9時～電子申請サービスで

問 同館 ☎077-522-1907

大津の子ども総合美術展

園児や小・中学校児童・生徒の造形・美術作品を展示。

日 1月30日(金)～2月3日(火) 10時～16時30分

※2月2日(月)は休館。2月3日(火)は12時まで。

場 歴史博物館 2階展示室A・B

問 学校教育課 ☎077-528-2633



歴史博物館



ミニ企画展「大津祭の歴史と美」

大津祭の始まりや変遷を示した記録・装飾品などを紹介します。

日 1月6日(火)～2月15日(日)

¥ 常設展示観覧料

大津絵ワークショップ「ステンシルで大津絵を描いてみよう!」

ステンシルキットと筆で大津絵「猫と鼠」を描きます。学芸員の解説付き。

日 2月1日(日) 10時～12時

定 25人

¥ 500円

申 1月14日(水)までにはがきか二次元コードで

日本フェノロサ学会共同開催

「一輪の弊花、一片の枯葉」の美—近代日本のジョン・ラスキン受容とアーネスト・フェノロサ—

※詳しくは二次元コードへ。

現地見学会「上品寺の涅槃会」

講師は鯨井清隆(当館学芸員)
小野にある上品寺の涅槃会を見学し、今年度新たに市指定文化財となった涅槃図の絵解きを行います。

日 2月15日(日) 13時～15時(予定)

定 30人 ¥ 500円

申 1月28日(水)までにはがきか二次元コードで

問 同館 ☎077-521-2100

和邇文化センター

「『将棋』で学ぶ子育ての極意」

～藤井聡太から読み解く～

講師は三宅英治氏(日本将棋連盟大津支部長)

日 2月22日(日) 14時～16時

対 幼児・児童の保護者、子どもたちの将棋の相手をする祖父母

定 先着400人

申 問 電話、FAXかメール(代表者氏名、人数、電話番号を書いて)で同センターへ

☎077-594-8022

FAX077-594-4189

✉otsu2453@city.otsu.lg.jp

おおつパスクール 「はじめよう!我が家の家事シェア」



心地よく家事を助け合うための方法を学びませんか。講師は三木智有氏(NPO法人tadaima!代表)

日 2月8日(日) 10時～11時30分

場 明日都浜大津

対 市内在住の育児中の父親(夫婦で参加可)

※託児あり(6カ月以上の未就学児若干名)。

※申込方法など詳しくは市ホームページへ。

問 人権・男女共同参画課

☎077-528-2791

動物愛護センター 犬のしつけ方教室



講習会1日と実習2日で全4コース。

日 1・2コース=2月1日(日)・8日(日)・15日(日)

3・4コース=2月4日(水)・12日(木)・19日(木)

対 市に登録のある生後5カ月以上の犬とその飼い主

定 先着18組 ¥ 1コース500円

申 問 1月9日(金)～27日(火)9時～17時に電話で同センターへ

☎077-574-4601

大津公民館

①生前贈与のあげ方もらい方講座

②防災教室

～特殊詐欺と自己防衛活動の重要性～

③ヴォカレ・ゼレンカ プレ・コンサート

日 ①1月15日(木)、24(土)、3月5日(木)、21日(土)10時～11時30分

②1月29日(木)10時～11時30分

③2月22日(日) 14時30分開演

対 ①18歳以上

②60歳以上

定 ①各日先着10人

②先着20人

③先着50人

申 問 電話か直接同館へ

☎077-526-2666

女性のための 起業応援セミナー



～女性起業家から学ぶ! 夢をカタチにするために必要なこと～

起業までの流れや計画の立て方、資金面やモチベーションを保つために必要なこと等を学びます。

講師は小島雅子氏(一社)こらぼさろん代表理事)

日 2月5日(木) 10時～11時30分

場 明日都浜大津4階ふれあいプラザ視聴覚室

対 市内在住・在勤・在学の女性

※託児あり(6カ月以上未就学児若干名)。

定 20人

申 1月5日(月) 9時～電子申請サービスで

問 男女共同参画センター

☎077-528-2615

市小・中学校児童生徒 書き初め展

日 1月16日(金)～20日(火) 10時～17時

※1月19日(月)は休館。20日(火)は15時30分まで(展示室への入場は15時まで)。

場 歴史博物館 2階展示室A・B

問 学校教育課☎077-528-2633

3R教室



①はぎれで作る色々な小さなバッグ

②2wayトートバッグ

③リファッション講座

④着物や古着でリバーシブルベスト

※その他の教室も開催予定。詳しくは二次元コードへ。

日 2月①7日(土)②12日(木)

③14日(土) ④20日(金)

いずれも9時30分～15時30分

場 ①④リサイクルセンター木戸

②③環境美化センター

定 いずれも先着15人

¥ いずれも500円

申 問 いずれも1月13日(火) 9時～電話で大津環境テクノロジー啓発事務所(指定管理者)へ
☎077-548-7751

としょかんの映画会(1月)

上映作品など詳しくは同館ホームページまたは各図書館へ。

★は子ども向け作品を上映

市立図書館(本館)

日 ★10日(土) 10時30分～

14日(水) 14時～

定 各回60人(要利用者カード・上映開始30分前から整理券配布)

問 同館☎077-526-4600

北図書館

日 13日(火) 14時～

★24日(土) 14時～

定 各回380人

問 同館☎077-574-0145

和邇図書館

日 ★10日(土) 14時～

11日(日) 13時30分～

18日(日) 13時30分～

定 各回40人

問 同館☎077-594-2050

伝統芸能会館



大津市出身・滋賀県初の江戸落語家『三遊亭わん丈独演会』

～牡丹灯籠(全編)～

人気落語家の大作にご期待ください!

日 3月15日(日) 14時開演

¥ 前売3,500円

当日3,800円(全席指定)

申 電話か直接同館、堅田駅前・石山駅観光案内所へ

問 同館☎077-527-5236

第4回教育相談 講演会



日 1月31日(土) 10時～12時

場 明日都浜大津4階 ふれあいプラザ 視聴覚室

対 中学生までの保護者 定 30人

※申込方法など詳しくは二次元コードへ。

問 教育支援センター

☎077-527-5525

図書館



市立図書館(本館)

雑誌のふろくプレゼント抽選会

1月6日(火)から10日(土)までに10冊以上借りた貸出票(レシート)が抽選券(期間中の合算可)となります。「プレゼント賞」が出たら図書館で購読している雑誌のふろく(カレンダー、小物類など)、「としょかん賞」が出たら図書館オリジナルブックカバーとしおりをプレゼントします。

※プレゼント賞の中身は選べません。

日 1月10日(土) 10時～(プレゼントがなくなり次第終了)

定 先着150人(「プレゼント賞」50人「としょかん賞」100人)

おとなのための図書館講座⑤

「国宝指定記念 琵琶湖疏水講演会」

日 1月17日(土) 13時30分～15時

対 18歳以上

定 先着60人(利用者カード不要)

申 1月7日(水)から窓口か電話で同館へ

としょかんぽくぽくすごろく・かるた会 🎲

日 1月18日(日) 13時30分～

「11ぴきのねこすごろく」の会

14時～「おばけすごろく」の会

14時30分～「あいうえおかるた」の会

対 小学6年生まで(6歳以下は保護者同伴)

としょかんころもめまつり 🎭

鬼の人形が折り紙をプレゼントします。

日 2月1日(日) 10時30分～11時、

16時～16時30分(なくなり次第終了)

対 小学6年生まで

としょかん冬のおはなし会Q 🧊

日 2月1日(日) 11時～11時30分

対 幼児・児童とその保護者

骨密度測定してみませんか

(中すこやか相談所連携事業)

測定時間は1分程度。

日 2月1日(日) 10時～12時

対 20歳以上の市民

定 当日先着36人(当日10時～1階玄関ホールで整理券配布)

※素足になってかかとの骨で測定するため、脱ぎやすい靴・靴下等で参加してください。

問 同館☎077-526-4600

離乳食教室



離乳食の進め方やポイントを栄養士が分かりやすくお伝えします。

日 2月①4日(水) 9時30分～②4日(水) 11時～③13日(金) 10時～④16日(月) 10時～

場 ①②オンライン③④総合保健センター

対 ①③4～6カ月児②④7～9カ月児

申 1月①②12日(祝)③④16日(金)～二次元コードで

問 母子保健課 ☎077-511-9182

こころのほっと相談会



臨床心理士に家庭や仕事の悩み事などを相談できます。

日 1月31日(土) 13時30分～16時30分

場 市民活動センター

申 二次元コードで

問 市民活動センター

☎077-527-8661

献血で あなたは誰かのヒーローに



日 ①全血：1月29日(木)、30日(金) 9時30分～11時、12時30分～16時

②全血：毎日9時45分～12時、13時～17時30分

③成分：毎日9時45分～11時45分、13時～16時45分

場 ①市役所新館1階市民ロビー

②③びわ湖草津献血ルーム(草津市)

※③は事前にWebかアプリで予約が必要。

「ラブラッド」で検索。

対 16歳～69歳で、献血の基準を満たす人

問 保健総務課 ☎077-522-6756

乳幼児健診



市では赤ちゃんの誕生から幼児期までの間、健康診査を実施しています。

申 二次元コードか電話で

問 母子保健課 ☎077-511-9182

健康・福祉

市立大津市民病院 市民公開講座



今日から始める♪食べて動いてフレイル予防!

講師は高谷季穂氏(総合内科診療部長)。管理栄養士・理学療法士・言語聴覚士による講義と体操も行います。

日 2月19日(木) 14時～15時

定 先着50人(予約制)

申 問 1月9日(金)～2月5日(木)に二次元コードかFAXで同病院地域医療連携室へ

☎077-522-4607(代表)

(13時～17時)

FAX077-522-0192



湖都の 言の葉

文学のまち大津
City of Literature Otsu

歴史を受け継ぎ
今も輝き続ける大津の文学。
そこに関わる人やまちの物語を
言の葉にのせて届けていきます。



ふそう
扶桑書店(アルプラザ堅田内) 代表 桑野 寛孝さん

本好きな父親が創業した扶桑書店の理念は、「派手さより肩肘張らない居場所」。お客さんと自然な笑顔でコミュニケーションをとることや、和気あいあいとした雰囲気づくりを大切にしています。長年営業を続ける中で、子どもの頃に通っていたお客さんが親となり、子どもと一緒に来ていただくなど、世代を超えたつながりが生まれることが本屋としての大きな喜びですね。



「#木曜日は本曜日」のディスプレイ

現在、書店振興プロジェクト「#木曜日は本曜日」は本曜日「ほんならよってこか本やへ」に参加し、特設コーナーで滋賀県にゆかりのある著名人の推薦図書を並べています。また、大津ゆかりの文学「成瀬は天下を取りにいく」シリーズの完結編も出たので、ぜひ店舗に買いに来てください!

問 文化振興課 ☎077-528-2733

#木曜日は本曜日「ほんならよってこか本やへ」文化発信の拠点である書店を振興し、本に触れる機会を広げることで地域の活性化につなげていくプロジェクト。2月末まで県内の書店では「成瀬は天下を取りにいく」作者 宮島未奈氏をはじめとする著名人による選書展示や参加店舗を巡って楽しめるタンブラーなどのキャンペーンが開催されます。



特設サイト

節分の豆まき 「鬼は～そと!福は～うち!」

大津市青年協議会の節分の豆まき企画。鬼に扮した青年が各家庭を回ります。お子様と一緒に楽しみませんか。鬼役になりたい青年スタッフ(18歳～29歳)も募集中。

日 2月1日(日) 13時～16時30分に約5分

対 小学2年生以下の子どもがいる市内のご家庭

定 20家庭(申込多数の場合抽選)

料 500円 ※豆は各家庭でご準備ください。

申 1月9日(金)(必着)までに往復はがき(郵便番号、住所、保護者名、子どもの名前(ふりがな)と年齢、電話番号、訪問希望時間、応募理由を記入)を生涯学習課へ

※はがきは各家庭につき一枚。結果は1月23日(金)までにお知らせします。

問 生涯学習課 ☎077-528-2635

行政文書翻訳・通訳 サポーター



市役所や学校などが作成する文書の翻訳や、市役所での手続き・面談などの通訳に協力いただける方を募集します。

①翻訳 ②通訳

※英語は募集していません。特に、ベトナム語、タガログ語、ロシア語、ヒンドゥー語、インドネシア語を必要としています。

対 一定の語学力を有する人で
日本語が母語でない人①②いずれも日本語能力検定2級～1級程度
日本語が母語の人①各種語学検定1級程度②外国語の通常会話が理解でき、受け答えができる人

※登録方法や謝礼金額等の諸条件は市国際親善協会事務局へ。

問 市国際親善協会 ☎077-525-4711

性と健康の相談支援



面談、電話、オンラインで相談できます。

日 1月26日(月) 14時～、15時～

対 市民

申 ネット予約システムまたは電話で母子保健課へ

☎077-511-9182

募集

運動施設利用申し込み

年間利用予約

日 伊香立公園=1月5日(月)～13日(火) 9時～17時

瀬田公園体育館=1月5日(月)～17日(土) 9時30分～17時

対 毎月の抽選会では実施が困難な事業を計画している団体

施設利用(2月分)の抽選会

①瀬田公園体育館②瀬田公園グラウンド

日 1月6日(火) ①10時～②13時30分～

場 瀬田公園体育館

申 伊香立公園管理事務所

☎077-598-2262

瀬田公園体育館

☎077-545-2811

パブリックコメント



大津市新型インフルエンザ等対策行動計画の改定案

市民の皆さんの意見を募集します。

場 保健総務課、市政情報課内市政資料コーナー(閲覧のみ)、市ホームページからダウンロードも可

申 12月24日(水)～1月14日(水)に意見書(様式自由)に計画への意見とその該当箇所・氏名・住所・電話番号を書いて持参、郵送、FAX、またはメールで保健総務課へ

※意見書の返却や個別の回答は行いません。

問 保健総務課

☎077-522-6756

FAX077-525-6161

✉otsu1440@city.otsu.lg.jp

認知症ファミリーケア研修 認知症が招く高齢者虐待

介護現場や家庭で「虐待」とみなされる行為が起こることがあります。本研修では虐待防止法を分かりやすく解説し、困ったときの相談先や安心して介護を続ける方法を一緒に学び考えます。

日 1月21日(水) 14時～15時30分

場 市役所別館1階大会議室

対 市民

定 100人

申 電話、FAX、またはメール(氏名・住所・電話番号を記入)で認知症施策推進室へ

☎077-528-2741

FAX077-526-8382

✉otsu1456@city.otsu.lg.jp

がんセット検診

①2がんセット(肺がん結核・大腸がん)

②女性がんセット(子宮頸がん・乳がん)

③胃がん

①②③を組み合わせ最大5種類のがん検診を受診できます。

日 2月14日(土)の午前・午後

場 皇子山陸上競技場

対 今年度年齢が①40歳以上になる市民
②40歳以上になる女性の市民
③50歳以上の偶数になる市民

※検診部位を治療中・経過観察中の人、自覚症状がある人、各検診において、前回受診された時期によっては、対象外となる場合があります。

定 午前・午後 各先着40人

料 ①②③計最大6,600円

※無料クーポン券対象者、大津市国民健康保険加入者、市民税非課税世帯の人、70歳以上の人、65～69歳の後期高齢者医療制度加入者、生活保護世帯等の人は検診手数料が無料。

申 1月16日(金)までに電話で健康推進課へ

問 健康推進課 ☎077-528-2748



▼要申込

びわ湖セミナー

日 1月31日(土) 13時～

場 ビアザ淡海

問 滋賀県琵琶湖環境科学研究センター ☎077-526-4800

▼要申込

知っておきたい脳心臓睡眠のこと

日 3月7日(土) 13時～

場 滋賀医科大学医学部附属病院リップルテラス

問 滋賀医科大学医学部附属病院脳卒中・心臓病等総合支援センター ☎077-548-3400

▼要申込

詩吟をうたおう

日 第1・2・3金曜10時～

場 瀬田公民館

対 小学3年生以上で読み書き、発声ができる人

問 淡海吟詩会 ☎090-1149-7762

「ネイティブ」英会話無料教室

日 毎週水曜・金曜19時～

場 末日聖徒イエス・キリスト教会大津ワード(竜が丘13)

対 中級程度

問 木村 ☎090-8827-1074



フォトセブン支部写真展

日 1月14日(水)～18日(日) 10時～17時(14日は13時から、18日は16時まで)

場 旧大津公会堂

問 全日写連滋賀県本部滋賀県支部フォトセブン支部 ☎090-3624-2247

中医学講座

日 1月16日(金) 10時～

場 鍼灸マッサージ会館(本丸町6)

問 大津鍼灸マッサージ師会 ☎077-526-4199

▼要申込

あがり症克服への第一歩!

日 1月18日、2月1日いずれも日曜10時～

場 大津市民会館 ￥500円/日

問 話し方研究 言葉のしずく ☎080-1457-3327

▼要申込

大津よし笛クラブコンサート

日 1月23日(金) 13時開演

場 滋賀県立芸術劇場びわ湖ホール

問 大津よし笛クラブ ☎090-5158-9525

音羽流日本舞踊公演「初舞」

日 1月25日(日) 13時開場

場 伝統芸能会館

問 音羽流滋賀邦舞研究会 ☎077-522-7173

みんなの伝言板



▼要申込

ペン字・書道教室体験会

日 1月6日、20日、27日いずれも火曜13時30分～

場 膳所公民館

問 ペン字・書道教室 ☎090-3615-7199

▼要申込

おきがる英会話無料体験

日 1月7日、14日、21日いずれも水曜10時～

場 生涯学習センター 対 成人

問 黒田 ☎077-521-5337

▼要申込

絵手紙体験教室

日 1月11日(日) 10時～

場 市民文化会館 対 成人

問 絵湖都倶楽部 ☎090-3679-5211

定期演奏会

日 1月11日(日) 14時～

場 滋賀県立芸術劇場びわ湖ホール

対 未就学児不可

￥ 指定席1,400円、自由席1,000円(当日券1,300円)

問 大津シンフォニックバンド ☎077-532-4833

みなさんの伝言を募集中!

指定の期間(10月1日号～翌年9月1日号)に最大3回まで掲載できます。掲載枠は先着20件です。

問 広報課 ☎077-528-2703

詳しくはこちら



次回申込日

3月1日号

1月5日(月) 10時～受付開始

広報おおつに広告を掲載しませんか

広報おおつは多くの市民の皆さんにご覧いただいている媒体です(発行部数11万部)。各種サービスや店舗のPRなどにぜひご利用ください。

掲載号 令和8年5月1日号～10月1日号

広告枠の規格 サイズ:「広報おおつ」の最終ページ(裏表紙)の下部に縦97ミリ×横82ミリ
枠数:1号あたり2枠 ※2枠を応募して広告枠を広げることも可。

掲載料 1枠100,000円 申し込み 1月5日(月)～30日(金) 17時(必着)に必要な書類を郵送または直接広報課へ

市ホームページのバナー広告掲載主も募集しています

トップページ下部に掲載するバナー広告も随時受け付けています。公式サイトでのPR等にご利用ください。

問 広報課 ☎077-528-2703 ☎520-8575 御陵町3-1



詳しくはこちら



生涯学習センター 貸室事前予約会

ホールは9月分、ホール以外の諸室は6月分の予約を受け付けます。

日 1月22日(木) 10時～(受付9時30分～)

問 同センター ☎077-527-0025

お知らせ

休日救急歯科診療

日 1月12日(祝) 10時～16時

※自然災害等やむをえない事情により、臨時休診または診療時間短縮の場合あり。

場 うかい歯科クリニック

(真野1丁目1-62江若交通ビル4F)

☎077-574-2418

申 あらかじめ電話の上、マイナ保険証などを持参してください

※一般救急や小児救急については市ホームページへ。

問 地域医療政策課

☎077-522-3370

ご寄附ありがとうございました！

(令和7年9月～10月)

ご厚意により、市にご寄附いただいた皆さんを紹介します。

▽土地

津田聡樹様

▽物品

日本熱源システム株式会社様、

マザーレイクアトラクション/MLA

代表 森和樹様、瀬田南歴史文化

研究会 代表 村田穰様

株式会社NEXYZ、ファシリティーズ様

▽現金

日本熱源システム株式会社様

株式会社NEXYZ、ファシリティーズ様

市立幼稚園 会計年度任用職員



令和8年4月1日採用予定の職員を募集します。

①講師(週30時間)②養護職員(週38時間45分)③子育て支援指導員(週35時間または週20時間)

※()は勤務時間。

対 ①幼稚園教諭免許を持つ人②看護師・准看護師・養護教諭のいずれかの免許を持つ人③幼稚園教諭免許または保育士資格を持つ人

申 問 12月25日(木)～1月16日(金)
(消印有効)に郵送か直接幼保支援課へ ☎077-528-2820

〒520-8575(住所記載不要)

令和8年度 児童クラブ支援員

保護者が労働等により昼間家庭にいない児童に対して、遊びと生活の場を提供する児童クラブで働きますか(再任用・昇任あり)。

【雇用期間】 令和8年4月1日～令和9年3月31日

【勤務時間】 平日10時～19時、土曜日8時30分～18時の間で時差勤務(学校休業日は時間変更あり)

場 37カ所ある公立児童クラブのいずれか

申 問 1月13日(火)～28日(水)に電話で児童クラブ課へ

☎077-528-2776

都市計画審議会委員 景観審議会委員



大津市都市計画審議会委員

都市計画に関する事項を調査・審議するために「都市計画審議会」の委員を募集します。

定 3人

大津市景観審議会委員

良好な景観形成に向けた取り組みを推進していくために「景観審議会」の委員を募集します。

定 5人以内

申 いずれも1月5日(月)から19日(月)まで

※応募方法など詳しくは、市ホームページか都市計画課へ。

問 都市計画課 ☎077-528-2770

市障害者福祉センター 令和8年度施設利用予約

日 1月29日(木) 10時～

場 同センター 3階大会議室

対 市内の障害者支援に携わっている団体・個人

※原則、本会議までに日程が決定している大規模な大会、行事が対象(定期的な集会、会議等は除く)。

申 問 電話かFAXで同センターへ

☎077-511-2111

FAX077-527-5515

大型ごみの戸別有料収集日程(2月)

収集は電話またはインターネットによる予約制。

予約可能日は、1週間後から3カ月先まで。

※例：2月1日に申し込む場合、2月8日～4月末まで収集日程の中で収集可能。

問 ごみコールセンター ☎077-528-2761



地域	2月
小松、木戸、和邇、小野、葛川、伊香立、真野、真野北、堅田	2日(月)・9日(月)・17日(火)・25日(水)
仰木、仰木の里、雄琴、日吉台、坂本、下阪本、唐崎、滋賀、山中比叡平	4日(水)・12日(木)・19日(木)・27日(金)
藤尾、長等、逢坂、中央、平野、膳所	6日(金)・16日(月)・24日(火)
富士見、晴嵐、石山、南郷、大石、田上、上田上、青山	5日(木)・13日(金)・20日(金)
瀬田、瀬田南、瀬田東、瀬田北	3日(火)・10日(火)・18日(水)・26日(木)

人間関係で悩んでいる



1月の相談

生活の困りごとを聞いてほしい



内容		日時※祝休日は相談先の開庁時間に準じます		場所	相談先・問い合わせ				
くらし	就労・労働（求人情報閲覧、職場トラブルなど）	14日（水）	13時30分～15時30分	要申込 真野北市民センター	商工労働政策課（相談随時） ☎077-528-2755				
	くらしの中での心配ごとや悩み	16日（金）晴嵐市民センター、21日（水）木戸市民センター、22日（木）坂本市民センターいずれも13時30分～15時		市社会福祉協議会相談室 ☎077-525-5250					
	契約や商品購入に関するトラブル	月～金	9～17時	明日都浜大津4階		消費生活センター ☎077-528-2662			
子ども	子ども（3歳6カ月児健診後～中学校卒業まで）の発達	月～金		要申込 明日都浜大津1階	こども発達相談センター ☎077-511-9330				
	就学前の子育てに関すること	12日（祝）、火～日（1日～3日、13日、第4日曜は除く）	9～17時	明日都浜大津3階	子育てひろばゆめっこ ☎077-528-2525				
	子ども（おおむね18歳以下）のいじめ	月・水～金 9～17時、火 9～20時		要申込 明日都浜大津2階（電話相談は随時）	おおつつこほっとダイヤル ☎0120-025-528				
	20歳未満の生活・学業・交友関係などの悩み	火～日（13日、第3日曜は除く）		生涯学習センター4階	大津少年センター ☎077-522-3721				
		火～土（1日～3日は除く）	9～17時	北部地域文化センター2階	堅田少年センター ☎077-573-9000				
	子ども・若者（15歳～30代）のひきこもり、生活などの悩み	月～金		要申込 明日都浜大津5階（電話相談は随時）	子ども・若者総合相談窓口 ☎077-526-5316				
不登校・特別支援教育（中学校卒業まで）などに関する教育相談	月～土	9時～16時30分	要申込 明日都浜大津1階（電話相談は随時）	教育支援センター ☎077-525-7912 ☎077-522-4646					
その他	国や独立行政法人等への要望や相談（行政相談委員）	5日（月）フォレオ大津一里山、20日（火）平和堂和邇店、唐崎市民センター、いずれも13時30分～15時30分			滋賀行政監視行政相談センター ☎077-523-1100				
	LGBTQの悩み	13日（火）、26日（月）	17時30分～20時15分	電話のみ	☎077-527-5508（相談専用）	男女共同参画センター			
	家庭・職場・人間関係などの悩み、ジェンダーによる生きづらさ、DVなど（火曜は女性限定/フェミニストカウンセリング）	月13～16時 金9時30分～12時30分		要申込 明日都浜大津1階	☎077-528-2615（予約用）				
		人権に関する相談	6日（火） 20日（火）	13～16時	電話のみ 明日都浜大津1階	人権・男女共同参画課 ☎077-528-2791			
	外国人に関する相談（在留許可、帰化、結婚、離婚など）（行政書士）	14日（水）17時30分～19時30分（相談時間は30分）			要申込 明日都浜大津2階（前日13時まで）	市国際親善協会 ☎077-525-4711			
	専門家に相談する	法律（相続、離婚、金銭問題など）（弁護士）	7日（水）、14日（水）、16日（金）、21日（水）、28日（水）	9～12時 13～16時	要申込 明日都浜大津4階	※各定員あり、予約は右記時間から電話で先着順。予約受付日が祝休日の場合は翌開庁日に振り替え。	その週の月曜9時～	市民相談室 ☎077-528-2666	
女性のための法律（相続、離婚、金銭問題など）（女性弁護士）		6日（火）、20日（火）	13～16時	相談日の前週火曜9時～					
		13日（火）、27日（火）	9～12時						
税務（税理士）		5日（月）、19日（月）、26日（月）	13～16時						相談日当日10時～
登記（司法書士・土地家屋調査士）		8日（木）							
相続・遺言・行政手続（行政書士）		9日（金）							
建築（新築・修繕・リフォーム（耐震・省エネ）など）（建築士）		15日（木）							
不動産（不動産鑑定士）		22日（木）							
境界問題（認定土地家屋調査士）									
公正証書作成（遺言書など）（公証人）	23日（金）		要申込 大津公証役場	その週の月曜10時～					



個性豊かな
ZINEや
古本が
並びました



商店街で行われた
トークイベントも
大盛況



秋晴れの空の下
お気に入りの
一冊を探して



みんな
過ごす
おおつ
時間
Otsu Time

11/15土
なぎさ公園
丸屋町商店街
周辺

文学でつながる 「湖都の葉マルシェ」

「文学のまち大津」をテーマに、作り手と読者がつながる新しい文学イベント「湖都の葉マルシェ」が初開催されました。メイン会場のなぎさ公園には、文学作品のフリーマーケット約100ブースがずらり。来場者は個性豊かな出品物を手に取ったり、作者との会話を楽しんだり、スタンプラリーに参加したり、ZINE作りのワークショップに挑戦したりと、思い思いの形で文学尽くしの一日を満喫しました。

広告

