

広
報

おおつ

Otsu City Public Relations

2026
no.1496

6

自分たちの
命を守ろう！



私たちは、
今のうちに
避難しようね



どうする？

あなたは

そのとき、

おおつで大雨が発生！

特集

家の周りの
危険な場所は
どこかな？



もしもの時について、
家族で考えてみよう



デジタル版広報紙



広報おおつWEB
はこちら

そのとき、

おおつで
大雨が発生!!

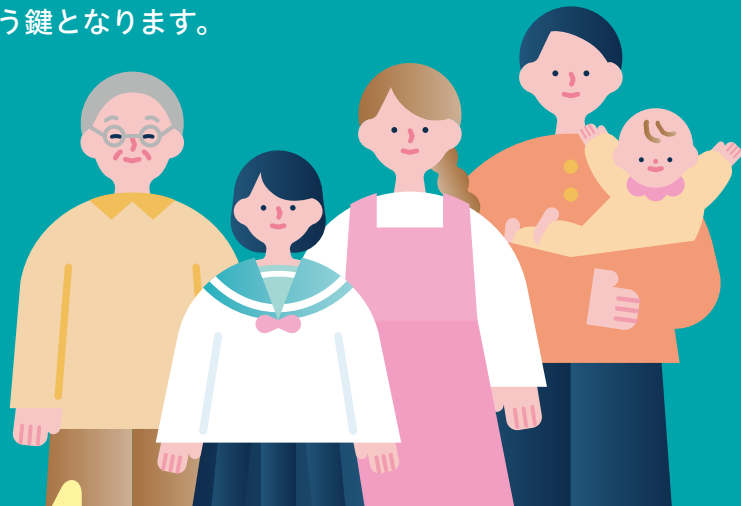
あなたは どうする？

近年、各地で相次ぐ台風や大雨被害。大津市も例外ではありません。

「いつ」「どこへ」逃げるか、事前の確認が命を救う鍵となります。

今号では、新しくなった「防災気象情報」と

最新の避難所情報をお届けします。



レベル **2**

大雨注意報

いつでも動き出せるように、避難のタイミングやルート、場所などを確認しておこう。



レベル **1**

早期注意情報

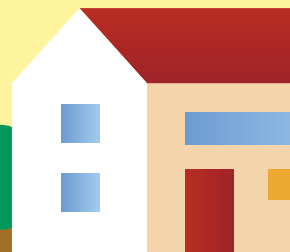
今後の情報に注意。マイ・タイムライン[※]や備蓄品の準備など、日頃からの対策を再確認しよう。



※避難行動を時系列でまとめた自分専用の防災計画。

いつ逃げる？ レベル で判断しよう

気象台が発表する「防災気象情報」は、大雨などの危険が迫っていることを知らせる情報です。5段階のレベルに合わせて、取るべき避難行動を確認しましょう。



押さえておきたい

ハザードマップの 3 ポイント

- ✓ **家の周りの危険なエリアは？**
マップに色が付いている場所を事前に把握しておこう
- ✓ **地域にある避難所はどこ？**
さまざまな災害を想定し、複数の避難場所を確認しよう
- ✓ **安全に避難できるルートは？**
普段使っている道の安全性や危険なエリアを避けたルートを確認しておこう

\ 学区別はこちら / \ より詳しい情報はこちら /



市ホームページ



MyTownおおつ



防災ナビ

「防災気象情報」が変わりました

令和8年5月29日から

新たな運用がスタート!

新しい防災気象情報は、5段階の「警戒レベル」で整理されます。情報名にレベルの数字(1~5)を付けて発表されるため、災害時に「今、何をすべきか」が直感的に判断できるようになりました。

※上記の図は大雨を例にしたものです。災害の種類により、発表される情報は異なります。

気象庁
ホームページ





ここまで

危険な場所から
必ず避難!

長袖、長ズボン、
履き慣れた靴で
避難開始!

早めに避難を
開始しよう!

レベル 5

大雨 特別警報

すでに命に危険が
迫っている状態。
直ちに身の安全を
確保しよう。

レベル 4

大雨 危険警報

危険な場所から
必ず全員避難しよう!

レベル 3

大雨警報

避難に時間がかかる人は
避難開始。それ以外の人も
避難のための最終準備を
整えよう。

忘れたくない

過去の教訓を未来へつなぐ

過去の災害記録や、町に点在する石碑から教訓を学ぶことも、大切な防災活動の一つです。地域の歴史を知り、日頃の備えに生かしましょう。



大津市南部豪雨災害(平成24年)

石山外畑町では、土石流により民家や道路などへ土砂が流入し、大きな被害が出ました。



酒井神社(下阪本)の石碑

明治29年の大雨で、下阪本の全700戸が浸水。石碑には当時の水位が記録されています。

知っておきたい

在宅避難という選択

避難とは「難」を「避」けること。必ずしも避難所へ行くことだけが避難ではありません。

自宅に浸水や倒壊の危険がない、電気・水道・ガス等のライフラインが維持できている、食料や飲料水・生活用品などの備蓄が確保できている(最低3日、できれば1週間分)場合は、住み慣れた自宅で安全を確保する「在宅避難」も有効です。

在宅避難のメリット

- ✓ プライバシーが守られ、ストレスが軽減される
- ✓ ペットと一緒に過ごせる
- ✓ 感染症のリスクが下がる

進化する避難所！

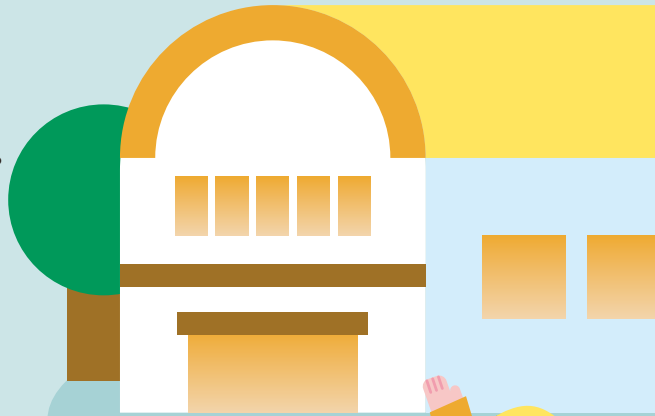
みんなで安心して過ごせる 避難所に

無事に避難を終えた後、次に気になるのは避難所での生活。近年、大津市では避難所環境の改善に取り組んでいます。「避難所生活は大変だから」と避難をためらう前に、まずはご自身の安全確保を最優先してください。安心して過ごせる場所へ、早めの決断をお願いします。



入口を閉めると
落ち着くな

複数人で使える
大きいサイズも



到着したら

ポケットおおつで スムーズに受付

ダウンロードは
こちら



待ち時間を大幅に短縮

避難所に用意された二次元コードを読み込むだけで受付が完了。受付に要する時間を大幅に短縮できます。

個々に合った支援が可能に

家族構成や食物アレルギーなどの情報を事前に登録しておく、適切な支援を受けやすくなります。

1



アプリ上のカメラで二次元コードを読み込む

2



情報を入力して受付完了！

避難所は「みんなでつくる」場所です

避難所の運営は、市・施設管理者そして避難された住民の皆さんが共同で行います。多くの方が身を寄せる場所だからこそ、生活ルールの決定や困りごとの解決には、皆さんの協力が欠かせません。もちろん、用意されている物資が不足した際は、避難所を担当する市職員を通じて、市に設置された災害対策本部へ迅速に要請します。大変な時だからこそ、お互いに助け合い、誰もが安全で過ごしやすい場所を目指しましょう。

通信環境の整備も

避難所で問題なく携帯電話が使えるよう、通信会社との協定に基づきWi-Fiの整備を進めています。

災害に強い まちづくりを推進中

避難所の冷暖房整備

近年の猛暑から子どもたちを守り、いざという時には避難所として避難される方の体調管理や二次被害の防止につなげるため、小中学校体育館の空調整備を順次進めています。



コンテナ型トイレの導入

停電・断水時でも微生物処理装置と太陽光発電で使える「コンテナ型移動式水洗トイレ」を導入。衛生環境の確保に努めています。



アンダーパス※の冠水防止

遠隔操作で通行止めができる遮断機を大雨で冠水する危険性が高い「別保立体交差道」に設置し、事故を未然に防ぎます。



※立体交差する道で、水がたまりやすい箇所。

雨水貯留タンク・ ますの設置費用助成

雨水を一時的に貯めることで、浸水被害の軽減や、非常時の生活用水としても役立つ「タンク」や「ます」の設置費用を助成しています。



詳しくはこちら

危機・防災対策課職員



日頃の備えが「命」をつなぎます

市では、さまざまな対策を講じていますが、災害時に最も大きな力を発揮するのは、皆さん一人一人の「事前の準備」です。例えば、使い慣れた必需品を少し用意しておくことで、避難所でも落ち着いて過ごすことができます。また、今回ご紹介した「新しい防災気象情報」や「避難所の開設情報」をどこで得るか、2〜3ページでいま一度確認しておきましょう。「いつか」ではなく「今」備える。その一歩が、あなたと大切な家族、そして地域の皆さんの安全へとつながります。

人目が気になるときは

パーティション・テントで プライバシーを確保

工具不要で手軽に設置

短時間で誰でも簡単に組み立てられます。



デリケートなシーンも安心

着替え、授乳、赤ちゃん・介助が必要な方のおむつ替えなど、周りの視線が気になる時に、自分だけの安心した空間が作れます。



足が伸ばせるのが嬉しい

頑丈だから大人も安心して寝られる!

就寝するときは

段ボールベッドで 負担を軽減

床の硬さや冷えから体を守る

適度なクッション性が、硬い床による体の痛みや底冷えを緩和します。



簡易的なプライベート空間に

誰でもすぐに組み立てられ、寝返りを打っても安心な強度です。ベッドに囲いが付いているため、落ち着いて就寝することができます。



今、知っておきたいことをピックアップ!

OTSU
TIMES

おおつタイムス

OTSU TIMES

文化・芸術

文学作品のフリーマーケット 「湖都の葉マルシェ2026」出店者募集!



昨年初開催し、多くの文学ファンでにぎわった「湖都の葉マルシェ～文学のまち大津～」を今年も開催!
自作の文学作品を展示・販売する出店者を募集します。

🕒 **日時** / 10月3日(土) 10時～15時

📍 **場所** / なぎさ公園おまつり広場・修景緑地
※雨天の場合は大津市民会館で開催。

👤 **対象** / 自作の文学作品を販売できる個人・グループ
※18歳未満は要保護者同伴。

出品物例

小説・評論・エッセイ・ノンフィクション・詩・和歌・俳句・
絵本・漫画・アート(写真、イラストなど)・古書(古本)
※著作権に違反する内容(二次創作など)、成人向け書籍等、出店
要項に反するものは出品できません。

👥 **定員** / 先着150ブース
※定員になり次第受付終了。

💰 **料金** / 1ブース1,000円
※1ブース当たり机0.9m×0.45mの予定。



🕒 エントリー期間

市内在住者: 6月1日(月)～14日(日)
一般: 6月15日(月)～7月10日(金)

📄 **申込方法** / 二次元コードの専用フォームから

[問]「文学のまち大津」実行委員会事務局
(文化振興課内)
☎077-528-2733



文化・芸術

坂本城跡国史跡指定記念 シンポジウムを開催します



明智光秀公が築いた「坂本城」。地上には痕跡がなく「幻の城」と呼ばれてきましたが、令和5年度の発掘調査で石垣が発見され、令和7年9月、国史跡に指定されました。
郷土の宝・坂本城跡の未来を考えるため、豪華ゲストを迎えた記念シンポジウムを開催します。

👤 ゲスト

- 小和田哲男氏(歴史学者・大河ドラマ「麒麟がくる」時代考証担当)
- 春風亭昇太師匠(落語家・「笑点」司会、お城愛好家)
- 中井均氏(城郭研究の第一人者・大津市在住)



小和田哲男氏

春風亭昇太師匠

中井均氏

🕒 **日時** / 7月26日(日) 14時～16時30分(予定)

📍 **場所** / 生涯学習センター大ホール

📄 **申込方法** / 6月26日(金)までに二次元コードで
※電話や窓口での受け付けはできません。

👥 **定員** / 450人(申込多数の場合は抽選)

[問]文化財保護課
☎077-528-2638



大津市職員の募集を 開始しました!



令和9年4月1日付採用予定の市役所職員を募集します。

🕒 受付期間／5月21日(木)～6月10日(水)

※手続方法など詳しくは、市ホームページへ。

【問】市職員選考委員会(人事課内)

☎077-528-2711



「大津市暮らし応援給付金 支給要件確認書」未返送の方へ

返送期限は7月31日(金)まで(当日消印有効)

対象者には3月中に「大津市暮らし応援給付金支給要件確認書」を発送しています。期限を過ぎると受理できませんので、未返送の方は早めに手続きをしてください。

■ **手続方法**／お手元の「大津市暮らし応援給付金支給要件確認書」に必要事項を記入し、添付書類を同封して返送してください。

🕒 **返送期限**／7月31日(金)(消印有効)

書類が届いていない・紛失された場合

下記に該当する方は、大津市給付金コールセンターへご連絡ください。

☑ 対象者*に該当するが、書類(圧着はがきや確認書)が届いていない方

☑ 書類を紛失し、再発行を希望される方

※対象要件は市ホームページでご確認ください。

【問】大津市給付金コールセンター

(暮らし応援給付金室)

☎0570-047-004



令和8年度パブリックコメント ～皆さんの意見を聴かせてください～

パブリックコメントは、市民の皆さんの意見を市政に反映させるとともに、行政運営における公正の確保と透明性の向上を図る制度です。

案件名	募集期間 (予定)	担当部署 問い合わせ先
一般廃棄物処理 基本計画中間見直し(案)	9月下旬	廃棄物減量推進課 ☎077-528-2802
第5次大津市地域福祉計画・ 第7次大津市社会福祉協議 会地域福祉活動計画(案)		福祉政策課 ☎077-528-2740
ゴールドプラン2027 第10期大津市高齢者福祉計 画・介護保険事業計画、大津 市認知症施策推進計画(案)	12月頃	長寿福祉課 ☎077-528-2741
大津市障害福祉計画(第8 期計画)・大津市障害児福 祉計画(第4期計画)(案)		障害福祉課 ☎077-528-2696
第12次大津市 交通安全計画(案)	12月上旬	自治協働課 ☎077-528-2816
おおつかがやきプランV (大津市男女共同参画推進 計画、大津市女性活躍推進 計画)(案)		人権・男女共同参画課 ☎077-528-2791
第2期大津市 自殺対策計画(案)	12月下旬	保健予防課 ☎077-522-6766
大津市中小企業・ 小規模企業振興ビジョン 中間見直し(案)		商工労働政策課 ☎077-528-2754
大津市住生活 基本計画(案)		住宅政策課 ☎077-528-2786
大津市環境基本計画(第3 次)中間見直し(案)	来年1月頃	環境政策課 ☎077-528-2760
第4次大津市文化 振興計画(案)		文化振興課 ☎077-528-2733
大津市公共施設 総合管理計画(案)	来年2月頃	行政改革推進課 ☎077-528-2708
大津市新庁舎整備 基本設計(案)		庁舎整備課 ☎077-536-5736

【問】市民活動推進室

☎077-528-2666

暮らし

「子ども・子育て支援金制度」が はじまります

子育て支援のさらなる拡充（児童手当の拡充、妊婦のための支援給付など）を目的とした「子ども・子育て支援金制度」が創設されました。この支援金は、高齢者を含む全ての世代で分担して拠出いただくものです。令和8年4月分から医療保険料と併せて、加入されている医療保険制度（国民健康保険、職場の健康保険など）ごとに決定・拠出いただきます。

実際の保険料額の確認方法

国民健康保険の方

6月中旬に届く「国民健康保険料決定通知書」でご確認ください

※保険料率は6月1日（月）以降、市ホームページに掲載します。

後期高齢者医療制度の方

7月中旬に届く「後期高齢者医療保険料額決定通知書」でご確認ください

※保険料率は市ホームページに掲載しています。

制度の詳しい情報（Q&Aなど）は、こども家庭庁のホームページやコールセンターをご活用ください。

子ども家庭庁コールセンター
☎0120-303-272（平日9時～18時）



[問] 保険年金課

☎077-528-2751（国民健康保険）

☎077-528-2687（後期高齢者医療制度）

まち・環境

琵琶湖市民清掃

📍 場所／市内全域の公共的な場所等

🕒 日時／学区自治連合会：6月7日（日）

（予備日は14日（日））

※開始時間は各学区で確認してください。

上記以外の団体（事業所、その他の団体等）
の基本実施日：6月7日（日）

※実施判断の結果は、市ホームページおよび運動実践本部ホームページで周知します。また、当日6時～6時5分に、びわ湖放送で実施に関するテロップを発信します。

[問] 琵琶湖を美しくする運動実践本部

（事務局：大津市環境政策課内）

☎077-526-5299



補助・助成

新婚世帯の新生活を支援します

市内で新生活をスタートされる夫婦に、住居取得（購入）費用、住居賃借費用を一部補助します。

👤 対象／次の全てに該当する方

- ☑ 令和8年1月1日～令和9年2月28日に婚姻届を提出し、受理された夫婦であること
- ☑ 申請する住居の住所と、夫婦の住民票の住所が同じであること
- ☑ 婚姻した夫婦の年齢がともに39歳以下であること
- ☑ 令和7年の夫婦の所得合計が500万円未満であること
- ☑ その他、市が定める要件を満たすこと

¥ 補助金上限額

夫婦の年齢がともに29歳以下の場合＝60万円
39歳以下の場合＝30万円

🕒 申請期間／7月1日（水）～来年3月31日（水）

※予算上限に達した時点で受付終了。

[問] こども・若者政策課

☎077-528-2917

子育て

産後ケア事業の自己負担額が 一部変更になります

産後ケア事業は、出産後のお母さんの体調回復や育児の不安を解消するため、助産師などの専門職が心身のケアや授乳指導などを行うものです。このたび、一部の自己負担額が変更となりました。

👤 対象／出産後1年以内のお母さんと子ども

🔢 利用回数

産科医療機関などでの「居宅訪問型」「通所型（日帰り）」「短期入所型（宿泊）」を組み合わせると合計7回まで利用できます

¥ 変更内容

短期入所型：自己負担額が改定されました
食事代：通所型と短期入所型では、自己負担額とは別に食事代が別途利用者負担となります

※相談、申し込みはお近くのすこやか相談所へ。自己負担額など、詳しくは二次元コードでご確認ください。

[問] 母子保健課

☎077-511-9182



自分のために、家族のために！ 症状がない今こそ、がん検診

がんは、検診で発見できる大きさ（約1cm）になるまで約10～20年かかると言われています。しかし、そこから2cmを超えるまではわずか1～2年。以降は「進行がん」へと進んでしまいます。早期のうちには自覚症状がほとんどないからこそ、症状がないうちから定期的に検診を受けることが必要です。もし、すでに気になる症状がある場合は、早めに医療機関を受診してください。

※進行速度はがんの種類、身体の状態などによっても変わります。また、検診で全てのがんを100%発見できるわけではありません。

無料クーポン券・
受診券を
送付しています！

詳しくは
こちら



対象者や送付時期について
詳しくは市ホームページで

受診可能な検診一覧 (対象：自覚症状がない方)

検診の種類	検診手数料
20歳以上	子宮頸がん(2年度に1回) 1,600円
40歳以上	肺がん結核(1年度に1回) 800円
	大腸がん(1年度に1回) 800円
50歳以上	乳がん(2年度に1回) 40歳代 個 2,000円 集 2,100円 50歳以上 個 1,600円 集 1,800円
	胃がん(偶数年齢になる年度) 胃内視鏡検査4,000円 胃部エックス線検査1,600円

※70歳以上の方や大津市国民健康保険加入者などは、検診手数料が無料になる場合があります。

受診の流れ

検診を選ぶ

個別

- 肺がん結核検診
- 大腸がん検診
- 乳がん検診
- 子宮頸がん検診
- 胃がん検診(内視鏡)

集団

- 胃がん検診(エックス線)
- 乳がん検診

予約する

個別

直接実施機関へ予約

集団

予約受付開始日以降に市ホームページからネット予約または電話で健康推進課へ

受診する

持ち物

- 本人確認書類(マイナ保険証等)
- 検診手数料
- 受診券または無料クーポン券(乳・子宮のみ)

結果を確認

異常なし

定期的に検診を受けましょう

要精密検査

「要精密検査」の結果が出た方は、必ず精密検査を受けましょう。精密検査を受けるまでが「がん検診」です。

※大津市国民健康保険に加入している方は、特定健康診査と同日に受診できる日程もあります。

生活習慣病にいち早く気付く！ 年に一度「健康診査」を受けましょう

生活習慣病(糖尿病・高血圧など)は、自覚がないまま進行します。

大津市国民健康保険加入者(40～74歳)・後期高齢者医療制度加入者

「無料」で受けられます。6月中に届く受診券をご確認ください。

その他(社会保険など)の方

お勤め先や加入されている健康保険組合などへお問い合わせください。



大津市 がん検診のご案内

検診の日程や会場の情報は市ホームページをチェック！



『おおつ健康づくり情報』は令和8年度から市ホームページに掲載しています。



健康推進課 がん検診について ☎077-528-2748 健康診査について ☎077-528-2742

補助・助成

社会教育推進事業補助金の活用を

市では、社会教育の推進を図ることを目的に、市民団体が行う事業費用の一部を補助しています。

■ 対象事業／下記いずれかに該当する事業

- 社会教育（主に青少年と成人を対象とした、組織的な教育活動（学校教育を除く））の推進に寄与すると認められる事業
- 保護者への学習機会や情報の提供など、家庭教育（子どもの生活習慣や生活能力、社会的マナーなどを身に付けるため、保護者が子どもに対して行う教育）を支援するための事業
- 青少年指導者（子どもたちの自主的な活動を支える、リーダー的な役割を担う青少年）の育成に寄与すると認められる事業

🕒 補助対象となる事業期間

交付決定日から来年3月末まで

🕒 受付期間／12月25日（金）まで

- ※予算額に達し次第受付終了。
- ※受け付けから交付決定まで約2カ月かかるため、お早めにご相談ください。



[問] 生涯学習課 ☎077-528-2635

補助・助成

感震ブレーカー設置費用を助成します

大規模地震時に、自動で電気を遮断し電気火災の発生を抑制する感震ブレーカー。「分電盤タイプ」の設置費用の一部を助成します。

👤 対象／市内に住所があり、新たに感震ブレーカーを設置する方

¥ 助成額／設置費用（本体購入費と工事費）の2分の1（上限3万円）

※1,000円未満切り捨て。

🕒 申請期間／6月1日（月）～7月31日（金）

■ 申請方法／消防局ホームページで詳細を確認の上、必要書類を消防局予防課へ



※予算額に達し次第終了（状況により延長あり）。

感震ブレーカーのアンケート調査にご協力ください

二次元コードから回答をお願いします。
（所要時間：約2分）ご回答内容は、今後の普及啓発の参考にさせていただきます。



[問] 消防局予防課 ☎077-525-9902

税

令和8年度個人市民税・県民税・森林環境税の通知書を送付します

当初納税通知書兼決定通知書

👤 給与天引きの方

5月15日から順次、お勤め先へ発送しています
※配布については勤務先の担当部署へご確認ください。

👤 普通徴収（個人納付）、年金天引きの方

6月1日（月）から順次発送する予定です

公的年金から天引きされている方へ

日本年金機構から届く「年金振込通知書」に記載された8月以降の個人住民税額は、6月と同額が仮に記載されています。正確な税額は、市から送付する今回の通知書で確認してください。

申告時期による税額の反映について

3月17日以降に提出された確定申告書と個人市民税・県民税申告書は、当初の通知や各種保険料の算定に反映が間に合わない場合があります。確認ができ次第、順次税額の変更を行います。



[問] 市民税課 ☎077-528-2721
☎077-528-2722

窓口の混雑回避にご協力ください

納期限前は窓口が大変混み合います。ご自宅から手続きできるクレジットカード納付やスマートフォン決済をぜひご利用ください。

[問] 収納課 ☎077-528-2728
☎077-528-2729

税

市税納付をお忘れなく！

6月は令和8年度の市民税・県民税・森林環境税（普通徴収）第1期の納期月です。納期限は6月30日（火）です。必ず期限内に納付してください。

安全確実な口座振替

各納期月の前月の20日（納期限が月初の場合は納期限の前々月の20日）までに通帳、届出印を持って、市内の取扱金融機関に設置の申込用紙で申し込みを。インターネットでの手続きもできます。



[問] 収納課 ☎077-528-2728



7月5日は滋賀県知事・滋賀県議会議員補欠選挙の投票日です



大切な一票を忘れずに投票しましょう

投票できる方

令和8年3月25日以前から大津市内に引き続き居住（住民登録）している日本国民で、平成20年7月6日までに生まれた方

投票所入場整理券は世帯ごとに発送します。紛失された場合でも投票できますので、投票所の係員にお伝えください。

投票時間／7時～20時 ※一部の地域では以下の通り繰り上がります。

18時まで：葛川地域の全町

19時まで：山中町、石山外畑町、石山内畑町の一部、大石曾束一～五丁目、大石曾束町、大石小田原一・二丁目、大石小田原町、大石富川一～四丁目、大石富川町

投票所

市内で転居された方

5月29日以前に転居：新住所地の投票所 5月30日以後に転居：前住所地の投票所で投票してください。

一部の投票所が変更となります

旧	新
和邇文化センター	和邇市民体育館
龍華自治会館	伊香立保育園
伊香立環境交流館	伊香立支所
比叡山幼稚園	坂本支所

旧	新
ランチ大津京特設会場	ランチ大津京ハッシュタグ大津京
大谷町自治会館	藤尾支所
滋賀短期大学	竜が丘保育園

選挙公報のお届け

県知事選挙の選挙公報は7月3日（金）まで、県議会議員補欠選挙の選挙公報は7月4日（土）までに順次各世帯にお届けします。市役所や支所にも備え付けていますのでご利用ください。

投票日当日に投票できない方は期日前投票をご利用ください

期日前投票場所	期間	時間
市役所新館1階ロビー	県知事選挙：6月19日（金）～7月4日（土） 県議会議員補欠選挙：6月27日（土）～7月4日（土）	8時30分～20時
木戸支所、膳所支所		9時～20時
アル・プラザ堅田3階 平和堂坂本店3階 アル・プラザ瀬田4階 フォレオ大津一里山2階	県知事選挙・ 県議会議員補欠選挙：6月27日（土）～7月4日（土）	10時～20時 ※4日（土）のみ19時まで。

※場所により、投票期間・時間が異なります。投票日当日（7月5日（日））は期日前投票所では投票できません。

不在者投票

施設での投票：指定の病院や老人ホームに入院・入所している方は、その施設で投票ができます。

詳しくは各施設へお問い合わせください。

滞在先での投票：市外に滞在している方（大津市内で投票できない場合）は、滞在先の選挙管理委員会で投票ができます。

※郵送（請求書は、市ホームページからダウンロード可）または電子申請（マイナンバーカードが必要）で、お早めに投票用紙等をご請求ください。



【問】選挙管理委員会事務局 ☎077-528-2650

健康・福祉

令和8年度 国民健康保険 「限度額適用認定証」などの更新

現在お持ちの「国民健康保険限度額適用認定証」および「国民健康保険限度額適用・標準負担額減額認定証」の有効期限は、7月31日(金)までです。

8月以降も利用される方は、申請手続きをお願いします。

申請が「不要」な方

医療機関等でマイナ保険証や資格確認等を提示し、オンラインで所得区分が確認できる場合は、認定証の申請は不要です。

申請が「必要」な方

- マイナ保険証をお持ちでない方
- マイナ保険証をご利用中の方で、長期入院の認定が必要な方

🕒 受付開始／6月15日(月)～

📄 **必要書類**／本人確認書類(マイナンバーカード、運転免許証等)

📍 **申請窓口**／保険年金課、支所

※加入資格や保険料の納付状況によっては、認定証を交付できない場合もあります。

[問] 保険年金課

☎ 077-528-2750



健康

熱中症に注意しましょう

子どもや高齢者は熱中症になりやすいのでご注意ください。

● 暑さを避けましょう

暑い日は涼しい服装にし、エアコンを利用する等、部屋の温度を調整しましょう。

● こまめに水分補給しましょう

のどが渇く前に、水分補給を。大量に汗をかいた時は、塩分も併せて補給しましょう。

● 日頃から健康管理をしましょう

日頃から健康チェックを行い、体調が悪い時は無理せず自宅で静養を。

● 暑さに備えた体作りをしましょう

暑くなりはじめの時期から適度な運動を心掛け、体を暑さに慣らしましょう。運動の際には、水分補給を忘れず、無理のない程度に。

[問] 保健予防課 ☎ 077-522-6766

健康・福祉

7月下旬に新しい 福祉医療費受給券を送付します

有効期間が令和8年7月31日(金)までの福祉医療費受給券、重度障害老人等福祉助成券、精神科通院医療費受給券(助成券)をお持ちの方へ、7月下旬に新しい受給券を送付します。更新の手続きは必要ありません。

※資格審査の結果により、受給券を送付できない場合があります。

※詳しくは二次元コードか「大津市 福祉医療費助成制度 受給券」で検索してください。

[問] 保険年金課

☎ 077-528-2653



健康・福祉

高齢者等の帯状疱疹ワクチン 定期予防接種

令和8年度対象の方へ、5月末頃に接種券を送付します

個人の発症と重症化予防を目的とした「B類疾病定期予防接種」として接種を希望する場合にのみ実施します。

👤 対象

令和8年度中にいずれかに該当する市民

① 65歳になる方

② 70・75・80・85・90・95・100歳になる方

※令和7年度～令和11年度に限り実施。

③ 60歳～64歳で、ヒト免疫不全ウイルスによる免疫機能障害(身体障害者手帳1級)がある方(要事前申請)

※過去に接種済みの方は原則対象外ですが、医師が必要と認めた場合は対象となります。

※①②の方には、5月末頃に接種券を送付します。それまでに接種を希望される方や③に該当する方は、事前に保健予防課へお問い合わせください。

¥ ワクチンの種類と費用／いずれかを選択

● 生ワクチン(1回接種) = 4,300円

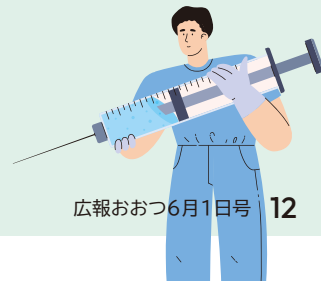
● 組換えワクチン(2回接種) = 10,900円/回

※生活保護世帯の方、中国残留邦人等支援給付受給世帯の方は無料です。(事前に保健予防課またはすこやか相談所(要予約)へ申請が必要)

📍 **接種場所**／市ホームページまたは対象者に届くお知らせをご確認ください

※市外の医療機関で接種を希望される場合は、事前に保健予防課へ申請が必要です。

[問] 保健予防課 ☎ 077-526-6306



6月23日～29日は「男女共同参画週間」

～あなたらしさが、社会のチカラ～

「男性は働き、女性は家で家事、育児をするべき」「女子は文系が得意で、男子は理系が得意」といったイメージを持っていませんか？こうした無意識の思い込みを「アンコンシャス・バイアス」といいます。「当たり前」と思っていることが、性別の固定観念に縛られているかもしれません。「男らしく」「女らしく」よりも「自分らしく」いられる社会を目指していきましょう。



【問】人権・男女共同参画課 ☎077-528-2791

男女共同参画シネマin市立図書館

映画『モリのある場所』上映会

🕒 日時／6月24日(水) 14時～

👤 対象／市内在住・在勤・在学の方

👥 定員／先着60人 ※当日13時30分～整理券配布。

【問】男女共同参画センター

☎077-528-2615



みんなで使おう!公共交通



利用者数減少や運転手不足などにより、公共交通を取り巻く状況は厳しさを増しています。未来へ路線を残していくため、日常生活での積極的な利用をお願いします。

公共交通を利用する3つのメリット

- 運動量向上…鉄道移動は車に比べて2倍以上カロリーを消費。肥満予防や体力向上につながります。
- 事故リスクの回避…事故の加害者・被害者になる確率の低い公共交通で、安心・安全に移動を楽しみましょう。
- 環境にやさしい…1日当たりのCO2排出量は車移動の半分以下。利用するだけで環境負荷を低減します。

※出典：日本モビリティ・マネジメント会議。

公共交通の担い手になりませんか

バス運転手・タクシー運転手が不足しています！

全国的にバスやタクシーの運転手不足により、路線バスの減便が相次いでいます。滋賀県バス協会・タクシー協会のホームページでは、仕事の魅力を伝えるPR動画が公開中です。ぜひご覧ください。

滋賀県
バス協会
ホームページ



滋賀県
タクシー協会
ホームページ



【問】地域交通政策課 ☎077-528-2736

6月は食育月間

食育は、生きる上での基本となるものです。食に関する知識を身に付け、生涯にわたり健康で心豊かな食生活を送りましょう。



食育のポイント

- ☑ 1日の始まりは朝食から！朝食を食べて生活リズムを整えましょう
- ☑ 主食・主菜・副菜を組み合わせた栄養バランスの良い食事と減塩を心掛けましょう
- ☑ 家族や友人、知人などと共に食事を楽しみましょう



【問】衛生課 ☎077-511-9203

薬物乱用は「ダメ。ゼッタイ。」

大麻や覚せい剤などの薬物乱用防止を呼びかける「ダメ。ゼッタイ。」普及運動が、6月20日(土)から7月19日(日)まで、全国一斉で実施されます。

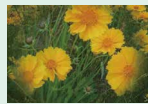
近年、若い世代の大麻乱用が特に著しく、大麻検挙者の約7割以上が30代未満の若年層です。薬物乱用は、一度でも心身に重大な影響を及ぼします。薬物乱用のない社会をつくりましょう。



【問】保健総務課 ☎077-522-6757

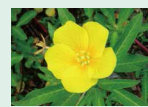
「特定外来生物」の草花に注意

初夏に鮮やかな黄色の花を咲かせる「オオキンケイギク」は、在来植物の生態系を脅かす恐れがあるため、法律で「特定外来生物」に指定されており、栽培が禁止されています。ご自身の所有地や管理地で見つけた場合は、以下の手順で処分をお願いします。



オオキンケイギク

- ☑ 速やかに根を残さないよう抜き取る
- ☑ 種や実がこぼれないよう、ごみ袋に入れ、口をしっかり閉じる
- ☑ 燃やせるごみとして処分



オオバナミズキンバイ



ナガエツルノゲイトウ

びわ湖周辺では、「オオバナミズキンバイ」や「ナガエツルノゲイトウ」といった、特定外来生物にも指定された水陸両生植物が生育しています。もし、これら写真の植物をびわ湖岸以外の場所で発見した場合は、滋賀県生物多様性保全課(☎077-528-3483)までご連絡ください。

【問】環境政策課 ☎077-528-2760

6/1^月~

緑に導かれ、祈りを集める

湖信会十社寺御朱印めぐり

緑鮮やかな境内を楽しみながら、特別な参拝の証を集めてみませんか。
湖信会オリジナル御朱印用紙を各社寺で配布します。

📍 場所／湖信会十社寺(浮御堂、西教寺、比叡山延暦寺、日吉大社、近江神宮、三井寺、建部大社、石山寺、岩間寺、立木観音)

👤 定員／先着順(各社寺20枚程度、なくなり次第終了)

💰 料金／各社寺の御朱印は全て有料

※用紙のみの配布はありません。また、訪問時法等で御朱印がいただけない場合があります。

📞 びわ湖大津観光協会 ☎077-528-2772



6/7^日

疾走の一瞬、的を射る一矢

迫力満点!近江神宮での流鏝馬

武者装束の射手が、疾走する馬上からの的に向かって矢を打ち放ち、腕を競います。

🕒 時間／13時~14時 ※10時15分~11時30分に「やぶさめ教養講座」も開催。

📍 場所／近江神宮 👤 定員／350人(有料観覧席) 💰 料金／1席1,000円

📄 申し込み・行事について／電話で近江神宮へ☎077-522-3725

📞 観光振興課 ☎077-528-2756



7/5^日

“できた!”が増える1日

大津市スポーツ少年団創立55周年記念 チャレンジスポーツ

①びわ湖でカヌーに乗って楽しもう

②初心者大歓迎!滋賀レイクスの選手とバスケットボールを楽しもう

🕒 時間／7月①5日(日) 13時50分~15時30分

②25日(土) 13時50分~16時(いずれも受付13時30分~)

📍 場所／①アウトドアスポーツクラブオーバル ②皇子が丘公園体育館

👤 対象／市内在住の小学4~6年生 👤 定員／各80人(申込多数の場合は抽選)

💰 料金／①1,500円

📄 申し込み／6月19日(金)までに二次元コードで

※電子申請が難しい場合はメール・電話でも可。

✉ otsu-suposyo@top.ts-info.net ☎077-548-8278

📞 スポーツ課 ☎077-528-2637



7/26^日

つくって遊ぶ、びわ湖のまち

景観づくりチャレンジ隊

大津市と草津市の共同開催。工作体験&高速船「megumi」で行く
びわ湖クルーズのほか、両市の歴史にちなんだワークショップも。

🕒 時間／12時~17時30分 📍 場所／県立琵琶湖博物館、びわ湖南湖

👤 対象／市内在住の小学生以上の子どもとその保護者

👤 定員／10組(申込多数の場合は抽選)

📄 申し込み／6月1日(月)~19日(金) 17時まで二次元コードで


※電子申請が難しい場合はメール・電話でも可。

📞 都市計画課 ☎077-528-2956 ✉ otsu1303@city.otsu.lg.jp




葛川少年自然の家

①日帰りファミリーサマーキャンプ

あゆつかみやかまど焼きで 
「食」と「命」の大切さを学
び、豊かな自然の中で家族の
思い出を作りませんか？

②葛川自然学校

川遊び、キャンプファイヤー、 
野外炊事など、初めての参加
も大歓迎！

日 ①7月25日(土)または26日(日)
10時～15時

※参加はいずれか1日のみ。雨天時は内容
を変更して実施。

②8月6日(木)～8日(土)2泊3日
(集合・解散は堅田駅)

対 市内在住の①小中学生を含む家族
②小学4年生～中学3年生

定 ①各日15家族(50人程度)②42人

料 ①1,000円/人(3歳未満無料。
あゆは1人1匹)②9,200円/人

申 **問** 6月①16日(火)12時まで
②18日(木)12時まで二次
元コードか封書*で同施設へ
☎077-599-2102
〒520-0475葛川坊村町243

※〒、住所、参加者(全員)の氏名(ふりが
な)、生年月日(当日時点の年齢)、電話
番号(日中連絡先)、メールアドレスに加
えて、①参加希望日を記入して「日帰り
ファミリーサマーキャンプ」係へ。重複応
募は無効。②学校名・学年、性別、保護者
氏名を記入して「葛川自然学校」係へ。

大津市民会館

①FJネクストPresents～結成
20周年記念～高嶋ちさ子 12人の
ヴァイオリニスト コンサートツアー
2026～2027

日 7月25日(土)14時30分～

料 前売り8,000円(全席指定)

②ホール探検ツアー「舞台であそぼう！
うら/おもて」

日 8月20日(木)10時30分～、14時～

対 小学生以上(小学1・2年生は保護
者同伴)

※未就学児入場不可。

定 各回先着10人

申 **問** いずれも電話か直接同館へ
(②のみ7月8日(水)10時～)
☎077-525-1234

伝統芸能会館



和歌と霊験 能楽『江口』

女性が主人公の優美な舞の王道曲。出
演は青木道喜・宝生欣哉(人間国宝)
ほか。能初心者にも好評の解説付き。


日 9月19日(土)14時開演

料 前売りS席6,000円、A席5,500円
(当日S席6,500円、A席6,000円)

申 6月5日(金)10時～直接同館、堅
田駅前・石山駅観光案内所
または11時～電話で同館へ

問 同館**☎**077-527-5236

おでかけ・スポーツ

大河ドラマ「豊臣兄弟！」
トークショーin大津 

登壇は制作統括の松川博敬氏。進行は
フリーキャスターの石田紗英子氏。



日 7月18日(土)14時～

場 歴史博物館 **定** 80人

申 5月31日(日)～6月15日(月)に
二次元コードで

※結果は6月24日(水)にメールで通知予定。

問 観光振興課**☎**077-528-2756

びわスポキッズフェ
スティバルin大津  

運動遊びを通してスポーツを好きにな
ろう！お楽しみ抽選会も。


日 7月4日(土)12時50分～16時

場 滋賀ダイハツアリーナ(メインアリーナ)

対 年中児(4歳児)～小学3年生

定 先着200人 **申** 二次元コードで

問 スポーツ課**☎**077-528-2637

おおつ“湖都文化”
再発見フェスティバル 

施設を巡ってスタンプを集めよう！

日 6月19日(金)～8月31日(月)

場 歴史博物館、スカイプラザ浜大津、
伝統芸能会館、大津市民会館、長等
創作展示館・三橋節子美術館、埋蔵
文化財調査センター

問 文化振興課**☎**077-528-2733

水道・ガスの検針票で文化財を無料参観！

企業局発行の「水道・ガス等ご使用量のお知らせ(検針票)」を提示すると、下記の対象社寺・施設を無料で参観できます。

日 毎月第3日曜日(家族ふれあいサンデー) **対** 市民

【利用条件】 検針月を含む3カ月以内の通知1通につき、家族6人まで(1回限り)

【対象社寺・施設】 浮御堂、西教寺、延暦寺、日吉大社、近江神宮(時計館宝物
館)、三井寺、石山寺、建部大社(宝物殿・要予約)、岩間寺、立木観音、圓滿院、義
仲寺、歴史博物館、三橋節子美術館

※行事等により利用できない場合があります。

※オンラインサービス「未るみる」を利用の方は、生涯学習課までお問い合わせください。

問 生涯学習課**☎**077-528-2635



生涯学習センター



子ども映画会

親子で気軽に楽しめる無料の映画会です。

日 6月27日(土)

ボランティアチャオによる初心者向け陶芸教室

日 7月10日(金) 10時~15時

※8月5日(水)に作品の受け取りが必要。

定 25人(申込多数の場合は抽選)

¥ 1,500円

申 6月25日(木)までにメール(氏名、電話番号を記入)で同センターへ
☒chaoborantia@gmail.com

16ミリ映写機操作技術講習会

日 7月11日(土) 10時~16時30分

対 18歳以上

定 先着10人程度

¥ 500円(資料代)

申 電話、メールまたは直接同センターへ

問 同センター ☎077-527-0025

☒otsu2462@city.otsu.lg.jp



歴史博物館



ミニ企画展「館蔵・寄託の彫刻Ⅱ」

当館所蔵または寄託を受けている彫刻を展示。

日 6月2日(火)~7月20日(祝)

9時~17時

※月曜休館(祝日の場合は翌平日)。

¥ 常設展示観覧料

れきはく講座

「館蔵・寄託の彫刻Ⅱ」の作品から

講師は森瑞穂(当館学芸員)。

日 7月11日(土) 14時~15時30分

定 100人

¥ 500円

申 問 6月24日(水)までにインターネットかはがきで同館へ

☎077-521-2100

〒520-0037御陵町2-2

比良げんき村



人工登はん壁 体験教室・利用講習会

日 6月14日(日)

①利用講習(18歳以上) 10時~15時

②体験教室(小学生以上) 13時~15時

¥ ①2,500円②大人1,700円、高校生1,200円、小中学生1,000円

申 問 6月9日(火) 17時まで同施設へ

☎077-596-0710

学び・カルチャー

瀬田公園体育館 卓球教室



初心者から中級者まで、元世界選手権コーチの阪田史郎先生から楽しく学ぼう!

日 7月~9月(全9回、木曜)

定 24人 ¥ 9,000円

申 問 6月26日(金) 9時30分~電話で同館へ ☎077-545-2811

市では、基本設計に着手する今年度を「庁舎整備元年」と位置付け、取り組みを本格化させています。

現在の市役所本館と別館は20年以上前から耐震性能の不足が指摘されるとともに、近年では建築後60年近くが経過し、設備の老朽化やバリアフリーへの対応などが課題となっていました。

市長就任後、防災拠点でもある市役所庁舎の整備をこれ以上、先送りできないと判断し、市民1万人を対象にしたアンケート調査や市民ワークショップ、有識者等の意見を踏まえ、令和4年12月に庁舎整備基本構想を、昨年8月に庁舎整備基本計画を策定したところです。

今般の設計事業者の選定に当たっては、有識者の判断に委ねながらも、市民ワークショップで出た「多様な市民が集う機能」や「大津愛を育む機能」といった願

新しい大津の拠点づくり
庁舎整備元年 共に描く、

夢まち通信

佐藤市長の

vol.26



いや思いを具現化するため選定プロセスを共有し、より関心を持ってもらえるように公開しました。

当日は、約100人が参加する中、2社からプレゼンテーションがあり、防災力の向上やコストマネジメントに加えて、公園と一体となった「交流の場をどのように盛り込むのか創意と工夫を凝らしたアイデアが披露されました。

引き続き、市民の皆様が親しみやすく利用しやすい庁舎を実現するため、設計の段階に当たっても市民ワークショップなどを開催したいと思っておりますので、庁舎整備へのご理解とご協力をお願い申し上げます。



図書館



市立図書館（本館）

6月1日～7日は「水道週間」

読んで、観て、作って、水道の世界を探検してみませんか。

①映画会『明日をつくった男 田辺朔郎と琵琶湖疏水』（2003年公開）

②マイボトル作りワークショップ（企業局協働事業）

日 6月6日（土）①10時30分～12時
②10時～12時

定 先着①60人②50人

問 同館 ☎077-526-4600

としょかんの映画会（6月）

上映作品など詳しくは図書館ホームページまたは各館へ。

※★は子ども向け作品。

市立図書館（本館）

日 6月10日（水）14時～、★13日（土）、14日（日）

いずれも10時30分～

定 各回60人

（上映30分前から整理券配布）

問 同館（本館）

☎077-526-4600

北図書館

日 6月9日（火）、★13日（土）

いずれも14時～

定 各回360人

問 同館 ☎077-574-0145

和邇図書館

日 ★6月13日（土）14時～、14日（日）、20日（土）、21日（日）

いずれも13時30分～

定 各回40人

問 同館 ☎077-594-2050



科学館



大津少年少女発明クラブ

対 全4回を通じて出席できる小学4年生

日 6月1日（月）9時～24日（水）に
電子申請サービスで

サイエンス屋台村

日 7月25日（土）13時～16時

定 600人

日 6月2日（火）9時～16日（火）に
電子申請サービスで

機械の日工作教室

Aクラス「プロペラカー」

Bクラス「ドローン」

日 8月22日（土）14時～16時

日 6月6日（土）9時～7日（日）に
電子申請サービスで

IFクラス

・【体験型教室】未来のエネルギーについて考えよう！

・水のろ過と地球環境を考える

・ガラスって何？ガラスの魅力を学ぼう！

日 6月16日（火）9時～30日（火）に
電子申請サービスで

※詳しくは同館ホームページへ。

問 同館 ☎077-522-1907

勤労福祉センター



①メンズストレッチ&ピラティス

②癒やしのアロマクラフト講座

③蓄音機レコードジャズコンサート

④サナエロペス英会話教室 初級・中級

日 ①6月20日～8月1日いずれも土曜
10時～11時（全5回）

②6月27日・7月18日いずれも土曜
10時～11時30分（2回）

③7月4日（土）13時30分～15時
30分

④7月6日～9月28日いずれも月曜
初級18時10分～・中級19時20分～
（全10回）

¥ ①5,000円②4,600円（材料費込み）

③1,200円④各12,000円

定 ①②12人③50人④各10人

※申込方法など、詳しくは二次元コードへ。

問 同センター ☎077-522-7474

大津市地球温暖化防止活動推進センター



おおつ市民環境塾

①北部クリーンセンター施設見学

②気候変動と防災

自然家族事業

③「川の日」2～大石川たんけん

日 ①6月18日（木）10時～12時30分
②7月2日（木）14時～16時

③7月4日（土）（予備日11日（土））
10時～12時

場 ①北部クリーンセンター

②明日都浜大津ふれあいプラザ

③大石川・大石緑地スポーツ村

対 ①②一般③市内在住の4歳～
小学生とその保護者

定 ①②30人③10組30人

※いずれも申込多数の場合は抽選。

日 6月①8日（月）②23日（火）
③25日（木）までに電話か

二次元コードで同センターへ

☎077-526-7545

大津市写真展覧会



日 6月27日（土）～7月3日（金）

※29日（月）は休館。

場 歴史博物館

【作品】写真（白黒、カラー、単写真、
組写真）

記念講演会

講師は照井四郎氏（日本写真家協会
会員 二科展写真部会員）。

日 6月27日（土）14時～

問 大津市湖都文化実行委員会事務局
（文化振興課内） ☎077-528-2733

一里山公園緑のふれあいセンター



① オランダフラワー教室

② ガーデニング教室

日 6月①11日（木）10時～12時
②17日（水）13時30分～15時

定 ①20人②30人

¥ いずれも3,500円

申 問 いずれも電話で同センターへ

☎077-543-1871

びわ湖大津館



- ①今年も釣るぞ!! 高木隊長の子ども釣り教室
- ②伊原木香奈先生の寄せ植え教室「苔を楽しむ箱庭づくり」
- ③父の日押し花タンブラー作り
- 日** 6月①6日(土)10時~12時(雨天中止)②13日(土)③14日(日)
- 場** ①柳が崎湖畔公園湖畔
- 定** ①②各15人③材料がなくなり次第終了
- ¥** ①1,000円(お土産付き)②3,000円~5,000円(ガーデン入園料含む)③800円/個
- 申 問** 電話で同館へ
☎077-511-4187

健康・福祉

男性介護者のつどい

- 認知症の家族を介護している男性で、悩みを話してみませんか。
- 日** 6月10日(水)10時~11時30分
 - 場** 明日都浜大津ふれあいプラザ4階小会議室
 - 対** 市内在住で認知症の家族を介護する男性
 - 定** 5人
 - 申 問** 前日までに電話かメールで認知症施策推進室へ
☎077-528-2741
✉otsu1456@city.otsu.lg.jp

マタニティサロン



- 同じ時期の妊婦さんと、困ったときに頼れる先や自分らしい産後の生活について考えてみませんか。
- 日** 7月①21日(火)10時30分~12時②27日(月)13時30分~15時30分
 - 場** ①スターバックスコーヒーフォレオ大津一里山店②総合保健センター
 - 対** 市民で、開催日に妊娠16週~37週未満の妊婦
 - 申** 市ホームページで
 - 問** 母子保健課☎077-511-9182

3R教室



- ①ハワイアンハーフムーンポーチ
- ②少ないパーツで作るベチコートパンツ
- ③アップサイクルスカート
- ④【夏休み親子企画】電気のひみつと省エネのススメ
- ※その他の教室も開催予定。詳しくは二次元コードへ。
- 日** 7月①3日(金)・10日(金)(全2回)②22日(水)③30日(木)いずれも9時30分~15時30分④25日(土)10時~11時30分
- 場** ①③リサイクルセンター木戸※②④環境美化センター
- 定** 先着①②③各15人④親子20組
- ¥** 参加費①②③各500円
- 申** いずれも6月9日(火)9時~電話で大津環境テクノロジー啓発事務所(※指定管理者)へ
☎077-548-7751

大津市美術展覧会



- 【作品】** 日本画、洋・版画、彫刻、工芸、書
- 日** 6月19日(金)~25日(木)(22日(月)は休館)
- 場** 歴史博物館、市民文化会館
- 入選作品講評会**
- 日** 6月21日(日)15時~
- 参加希望者は当日、歴史博物館の各展示会場に集合
- 問** 大津市湖都文化実行委員会事務局(文化振興課内)☎077-528-2733

一般救命講習

- 心肺蘇生法、AEDの使い方など
- 日** 6月20日(土)9時30分~12時30分
- 場** 南消防署
- 対** 市内在住・在勤・在学の中学生以上
- 定** 先着30人(定員になり次第終了)
- 申 問** 6月8日(月)9時30分~18日(木)17時に電話で南消防署へ
☎077-533-0119

動物愛護センター 犬のしつけ方教室



- 日** 講習会1日+実習2日(全4コース)
- 【平日】** 6月17日(水)+25日(木)、7月2日(木)
- 【日曜】** 6月21日+28日、7月5日
- 対** 市に登録のある生後5カ月以上の犬とその飼い主
- 定** 各コース先着5組
- ¥** 500円/コース
- 申 問** 6月5日(金)~12日(金)に電話で同センターへ
☎077-574-4601

大津公民館

- ①演劇ワークショップ
- ②夏休み超初心者将棋教室 ♪
- ③夏休み子ども書道体験教室 ♪
- 日** 7月①12日(日)13時30分~16時30分②24日(金)~26日(日)9時30分~12時30分③26日(日)10時~11時30分
- 対** ①小学3年生以上②小学生③未就学児~高校生
- 定** ①20人②③各日8人
- ¥** いずれも500円
- 申 問** ①6月3日(水)10時~②③7月1日(水)10時~電話か直接同館へ
☎077-526-2666

親子のほっとサロン



- 子育てや家事、仕事等で頑張っている身体をピラティスでメンテナンスしましょう。講師は岡さゆり氏。
- 日** 6月15日(月)10時~11時30分
 - 場** 明日都浜大津2階 健康づくり会議室
 - 対** 市内在住で、未就学児を育児中の保護者
 - 定** 先着10人
 - 申** 6月1日(月)12時~二次元コードで
 - 問** 男女共同参画センター
☎077-528-2615



大津市スポーツ 推進審議会委員



【任期】令和8年8月1日～令和10年7月31日

※年2回程度開催する会議に出席(報酬あり)。

【対】市内に在住、在勤、在学の18歳以上

【定】2人(意見書の内容と面談で選考の上決定)

※詳しくは、二次元コードへ。

【問】スポーツ課 ☎077-528-2637

離乳食教室



離乳食の進め方やポイントを栄養士が分かりやすくお伝えします。

【日】7月①28日(火)②29日(水)

いずれも10時～

【場】総合保健センター

【対】①4～6カ月児②7～9カ月児

【申】6月30日(火)～二次元コードで

【問】母子保健課 ☎077-511-9182

認知症サポーター 養成講座



認知症を正しく理解し、認知症の人や家族を温かく見守る認知症サポーターになりませんか。

【日】6月16日(火)14時～15時30分

【場】南郷市民センター

【定】30人

【申 問】10時～電話、FAXまたはメール(氏名、連絡先、住所を書いて)で認知症施策推進室へ

☎077-528-2741

FAX077-526-8382

✉otsu1456@city.otsu.lg.jp

地域の歴史・文化を 伝える冊子やマップ



地域固有の歴史や文化を、住民や来訪者向けに発信するための「既存の冊子やマップ」を募集します。活用が決定したツールは市で増刷し、申請団体へ配付します。

【日】6月1日(月)～8月28日(金)

【定】2団体程度(営利目的のものは対象外)

※申込方法など、詳しくは市ホームページへ。

【問】都市計画課 ☎077-528-2770

募集

大津市図書館協議会 公募委員



【任期】令和8年8月23日から2年間

【対】市内在住・在勤・在学で18歳以上(令和8年8月23日時点)

【定】1人(選考の上決定)

【申】6月2日(火)～16日(火)(必着)に郵送で市立図書館へ

☎077-526-4600

乳幼児健康診査



赤ちゃんの誕生から幼児期までの間、健康診査を実施しています。

【申】二次元コードか電話で

【問】母子保健課

☎077-511-9182

「湖都の文学」作品募集中!

源氏物語誕生の地・文学のまち大津で生まれた、市民の手による文芸誌です。部門は短歌、俳句、川柳、詩・漢詩、随筆、小説の六部門。応募作品は全て冊子と市ホームページに掲載されます。締切は6月30日(火)です。応募方法など、詳しくは二次元コードをチェック!



湖都の文学 編集委員長 川那部 瞳さん

「湖都の文学」の最大の特徴は、全ての投稿作品が掲載され、市の大切な記録として未来へ受け継がれていく点にあります。このデジタル時代において、自分の作品が活字として永久に残ることに、大きな存在意義があるはず。私も将来、孫やひ孫に「おばあちゃん作品」と

「湖都の文学」の最大の特徴は、全ての投稿作品が掲載され、市の大切な記録として未来へ受け継がれていく点にあります。このデジタル時代において、自分の作品が活字として永久に残ることに、大きな存在意義があるはず。私も将来、孫やひ孫に「おばあちゃん作品」と



創刊から57冊を数える「湖都の文学」

仕事を辞めて自由な時間ができた後に本格的に始めた俳句。その面白さに惹かれるとともに、人とのつながりが大きく広がりました。ほどなく市民文芸誌「湖都の文学」の編集委員のお話をいただき、初めてその存在を知りました。図書館で昭和44年の創刊号からのバックナンバーを紐解くと、すでに鬼籍に入られた俳句の先生の若き日の作品を見つけ、時を超えた交流にとても感動しました。「週末は家族そろって図書館へ」。そんな何気ない習慣から、文学との出会いにつながる」と素敵ですね。

【問】文化振興課 ☎077-528-2733

湖都の 言の葉

文学のまち大津
City of Literature Otsu

歴史を受け継ぎ
今も輝き続ける大津の文学。
そこに関わる人やまちの物語を
言の葉にのせて届けていきます。



ミナエル
minael

大津市歴史文化集約サイト

明るい選挙 推進啓発用作品



①ポスター=市内在住の小・中・高・特別支援学校生(四つ切りか八つ切りの画用紙で一人1点)②標語=市内在住の方(はがきで何点でも可)③四コマ漫画=市内在住の方(A4サイズで一人1点)

申 9月4日(金)(必着)までに(氏名、①学校名、学年②③住所、年齢、電話番号を書いて)市選挙管理委員会事務局へ

※作品は自作未発表のものに限り、著作権は主催者に帰属します。入選作品は返却しません。

問 市選挙管理委員会事務局
☎077-528-2650

はたち 20歳のつどい 企画運営会議メンバー



令和9年「大津市20歳のつどい」(来年1月11日(祝)開催予定)の企画・運営等に携わる企画運営会議のメンバーを募集します。

対 平成16年4月2日~同21年4月1日生まれで、企画運営会議(選任後、月1回程度開催予定)に出席できる人

定 15人以内

申 6月30日(火)までに二次元コードで

問 生涯学習課☎077-528-2635

身近な 環境市民調査員



今年の調査対象は「バツタ」。好きな時間・場所で気軽に調査できます。事前に勉強会も開催します。

対 小学生以下は保護者と一緒に登録
申 問 6月30日(火)までに二次元コード、メール、郵送またはFAXで※を記入し環境政策課へ

※調査員登録の旨、氏名、住所、生年月日、勉強会の出欠、電話番号かメールアドレス。

☎077-528-2760

✉otsu1121@city.otsu.lg.jp

〒520-8575御陵町3-1

生涯学習センター 貸室事前予約会



ホールは2月分、ホール以外の諸室は11月分

日 6月24日(水)10時~(受付9時30分~)

問 同センター☎077-527-0025
✉otsu2462@city.otsu.lg.jp

滋賀県ミシガン州 友好親善使節団員



ホームステイなどを通じて、国際理解を深めませんか。

日 11月12日(木)~19日(木)

定 40人 **料** 43万円

申 6月1日(月)~7月15日(水)

※応募資格、申込方法など詳しくは、滋賀県国際課ホームページへ。

問 多文化共生・国際室
☎077-536-5612

ミドル・シニアの ピアノフェスタ出演者



市民参加型コンサートの出演者を募集します。

日 10月18日(日)

①10時~②13時30分~

場 北部地域文化センター 文化ホール

対 市内在住・通勤・通学または市内の音楽教室に通っているピアノ経験者(ミドル・シニア世代)

定 30組程度

※申込者多数の場合は書類選考。

申 問 6月20日(土)(必着)までに出演申込書(市ホームページからダウンロード可)を郵送、メールまたは直接北部地域文化センターへ

☎077-574-0140

✉otsu2469@city.otsu.lg.jp

〒520-0243堅田二丁目1-11

大津市民短歌・ 俳句大会 作品



短歌:自由詠一人2首以内

俳句:雑詠一人2句以内

※自作未発表に限る。両部門への応募可。

申 9月4日(金)(必着)まで

※申込方法など詳しくは市ホームページへ。

問 大津市湖都文化実行員会事務局
(文化振興課内)☎077-528-2733

瀬田川河川 愛護モニター



瀬田川の環境を守るため、河川管理者と連携して活動していただけるモニターを募集します。

日 7月~来年6月

対 瀬田川からおおむね2km以内に居住する、活動意欲のある満18歳以上

定 若干名

申 6月8日(月)(必着)までに琵琶湖河川事務所管理課河川愛護モニター担当へ☎077-546-0879

※募集要項など詳しくは二次元コードへ。

問 広域事業室☎077-528-2775

シルバー人材 センター入会説明会



日 ①6月4日(木)・16日(火)各日13時30分~、7月2日(木)・14日(火)各日10時~

②6月26日(金)13時30分~

③7月24日(金)13時30分~

場 ①中央市民センター

②堅田市民センター

③晴嵐市民センター

対 おおむね60歳以上の健康で働く意欲のある市内在住の人

※詳しくは大津市シルバー人材センター事務局へ。☎077-525-2528

問 長寿福祉課☎077-528-2741



フォトクラブなぎさ写真展

日 6月30日(火)～7月5日(日)
10時～16時(30日は13時～、
5日は15時まで)
場 生涯学習センター
問 フォトクラブなぎさ ☎090-7343-3348

▼要申込

大津市少年少女水泳教室

日 7月23日(木)～8月5日(水)
のうち10日間9時～
場 皇子が丘公園屋外50mプール
¥ 10,000円 対 小学2～6年生
問 加藤 ☎090-4030-2872

▼要申込

MOS検定対策講習365ワード

日 8月19日(水)～21日(金)、24
日(月)～26日(水) 10時～
場 滋賀県シルバー人材センター連合
会事務所(逢坂1)
対 令和8年度内に満60歳以上
問 公益社団法人 滋賀県シルバー人材
センター連合会 ☎077-525-4128

女声コーラス ワークショップ

日 7月～10月の第3水曜10時～
場 石山公民館
問 アミューズ・コール ☎077-534-7107

大津絵踊り無料体験会!

日 毎月第2・4土曜10時～12時
場 円満院門跡
問 小柳 ☎090-5162-8387

▼要申込

お箏体験教室

日 8月～12月の土曜9時30分～
(月2回程度)
場 馬場元町自治会館 対 小・中学生
問 生田流正派湖都美会
☎090-1151-6665

▼要申込

シニア対象女性将棋クラブ誕生!

日 毎週月・木・土曜13時～
場 南はびすこ 対 60歳以上の女性
問 レディースクラブ花しょうぶの会
☎077-546-0977(留守電対応)

膳所小学校創立150周年史料展

日 6月20日(土)～28日(日)
10時～16時
場 膳所公民館
問 膳所歴史資料室
☎090-4282-7734

▼要申込

バウンドテニス体験会

日 6月20日(土) 10時30分～14
時30分
場 瀬田公園体育館
問 滋賀県バウンドテニス協会
☎090-1592-5037

▼要申込

昼間の日本語ボランティア講座

日 6月21日・28日・7月12日
いずれも日曜(全3回) 10時～
場 瀬田公民館 ¥ 500円
対 日本語教室ボランティアに興味が
ある方
問 多文化共生支援クラブ
☎070-2329-4291

食と健康の未来フォーラム

日 6月21日(日) 13時～16時45分
場 大津市民会館
問 食と健康の未来フォーラム
2026実行委員会
☎090-1919-5809

▼要申込

市長杯ワルツ大会&ダンスフェス

日 6月27日(土) 12時30分～16
時15分
場 瀬田公園体育館
¥ 前売り1,000円、当日1,500円
問 大津市ダンススポーツ連盟
☎077-534-3837

▼要申込

大津短歌連盟初夏の短歌の会

日 6月29日(月) 13時～
場 旧大津公会堂
¥ 1,000円 対 成人一般
問 大津短歌連盟
☎077-532-8281



朗読会「それぞれの空」他

日 6月4日(木) 10時15分～
場 瀬田南公民館
問 朗読彩の会 ☎070-5043-6138

スクエアダンス無料体験会

日 6月4日・11日いずれも木曜10時～、
20日・27日いずれも土曜19時～
場 大津公民館
問 ブルーレイク ☎090-7116-1903

みづゑ会水彩画展

日 6月16日(火)～20日(土) 10時～17
時(16日は13時～、20日は15時まで)
場 生涯学習センター
問 みづゑ会 ☎077-545-8269

社交ダンス無料体験会

日 6月①9日(火)・16日(火)②12日
(金)・19日(金)いずれも13時～
場 ①瀬田南公民館②膳所公民館
問 梅田 ☎080-3101-3434

簡化24式太極拳士会

日 6月12日・26日いずれも金曜13時30分～
場 市民活動センター ¥ 1,500円
問 簡化24式太極拳士会
☎090-1135-5485

市民合唱団コールライゼ音楽会

日 6月21日(日) 14時～
場 大津市民会館 ¥ 1,200円
問 コールライゼ ☎090-1712-6540

うちょうらん展

日 6月19日(金)～21日(日)
10時～17時(21日は16時まで)
場 膳所公民館
問 うちょうらん愛好会ぜぜ
☎090-9861-8990

みなさんの伝言を募集中!

指定の期間(10月1日号～翌年9月1日号)に最大3回
まで掲載できます。掲載枠は先着20件です。

問 広報課 ☎077-528-2703

詳しくは
こちら



次回申込日

8月1日号

6月1日(月)10時～
受付開始

教科書展示会

小・中・高等学校用教科書の見本、特別支援学級用一般図書の見本を展示します。

📅 6月2日(火)～30日(火) 9時～17時

※土・日・月曜を除く。

📍 生涯学習センター4階

📞 学校教育課 ☎077-528-2633

ご寄附ありがとうございました!

(令和8年2月・3月)

ご厚意により、市にご寄附いただいた皆さんを紹介します。

▽物品=青木啓将様、天津市立南郷幼稚園PTA 会長 市田みどり様、天津市立晴嵐幼稚園PTA様、天津市立瀬田幼稚園PTA 会長

児玉裕也様、滋賀びわ湖青果株式会社 代表取締役社長 中井浩二様、天津市立平野幼稚園PTA 会長 小北千佳様、日本絨氈株式会社

滋賀工場様、大石小学校PTA様、大戸警備保障株式会社 代表取締役社長 小嶋千佳子様、株式会社NYS 代表取締役 中井康雄様、

晴嵐保育園保護者会様、天津市立上田上幼稚園PTA 会長 山口光平様、天津市立下阪本幼稚園PTA 会長 井藤千晶様、

ジャパンリアルティスーパービジョン株式会社 SDGs私募債発行記念 滋賀銀行様、株式会社高栄ホーム 代表取締役 北井博様、

ボランティアグループおいでラポ 代表 岡本芳子様

▽現金=OKIクロステック株式会社 代表取締役社長執行役員 富澤博志様、大東建託株式会社 代表取締役 社長執行役員CEO竹内啓様、

大津貨物輸送協同組合代表理事 田中敦様、興武電設株式会社 代表取締役 鹿野敏夫様

し尿くみ取り (7月～9月)



二次元コードを読み取るか、「大津市 し尿くみ取り」で検索し、確認してください。し尿くみ取りは、地域によって収集業者が決められています。新規で申し込まれる方は、直接下記業者へ。

くみ取り業者	地域(学区)
(株)映志賀 ☎077-592-1061 (定期収集はありません)	小松・木戸・和邇・小野学区
(株)大津衛生社 ☎077-572-1295	葛川・伊香立・真野・真野北・堅田・仰木・仰木の里学区
大五産業(株) ☎077-564-2274	上田上・青山・瀬田4学区
(株)タケノウチ ☎077-536-2261	上記以外の学区

📌 料金36ℓまでごとに638円(税込み)

📍 廃棄物減量推進課

☎077-528-2802

市議会 6月通常会議



📅 6月5日(金)～7月3日(金) (予定) インターネット上で、本会議と委員会のライブ中継と録画配信を実施しますので、ぜひご覧ください。

📍 議会局 ☎077-528-2640

お知らせ

農業用水路の適正な管理をお願いします



農地と住宅地が混在する大津市では、近年、大雨時に水路から水があふれ、道路や周辺地が浸水する被害が多く発生しています。

これからの季節は集中豪雨による水路の増水が予想されます。農業用に水路を利用されている方は、水の流れを妨げるものはないかなど、日常的な点検と適切な管理をお願いします。

📍 田園づくり振興課

☎077-528-2758

道路・河川管理課

☎077-528-2783

大津税務署からのお知らせ

提出済の確定申告書に誤りがあった場合、税務署に行かなくても自宅から国税庁ホームページで手続き(修正申告・更正の請求)が可能です。手続きにはマイナンバーカードとパスワード(利用者証明用電子証明書(数字4桁)・署名用電子証明書(英数字6～16文字))、マイナンバーカード読取対応のスマホが必要です。

📍 市民税課 ☎077-528-2707

大型ごみの戸別有料収集日程(7月)

収集は電話またはインターネットによる予約制。

予約可能日は、1週間後から3カ月先まで。

※例:7月1日に申し込む場合、7月8日～9月末までの収集日程の中で収集可能。

📍 ごみコールセンター ☎077-528-2761



地域	7月
小松、木戸、和邇、小野、葛川、伊香立、真野、真野北、堅田	1日(水)・8日(水)・15日(水)・23日(木)・30日(木)
仰木、仰木の里、雄琴、日吉台、坂本、下阪本、唐崎、滋賀、山中比叡平	3日(金)・10日(金)・17日(金)・27日(月)
藤尾、長等、逢坂、中央、平野、膳所	7日(火)・14日(火)・22日(水)・29日(水)
富士見、晴嵐、石山、南郷、大石、田上、上田上、青山	6日(月)・13日(月)・21日(火)・28日(火)
瀬田、瀬田南、瀬田東、瀬田北	2日(木)・9日(木)・16日(木)・24日(金)・31日(金)

人間関係で悩んでいる



6月の相談

生活の困りごとを聞いてほしい



内容	日時※祝休日は相談先の開庁時間に準じます	場所	相談先・問い合わせ			
くらし	就労・労働（求人情報閲覧、職場トラブルなど）	3日（水） 17日（水）	13時30分～15時30分 要申込 堅田市民センター 要申込 瀬田北市民センター	商工労働政策課（相談随時） ☎077-528-2755		
	くらしの中での心配ごとや悩み	月～金	9～17時 明日都浜大津5階	市社会福祉協議会相談室 ☎077-525-5250		
	契約や商品購入に関するトラブル	月～金	9～17時 要申込 明日都浜大津4階（電話相談は随時）	消費生活センター ☎077-528-2662		
子ども	子ども（3歳6カ月児健診後～中学校卒業まで）の発達に関すること	月～金	9～17時 要申込 明日都浜大津1階（初回相談はWEB受け付け）	こども発達相談センター ☎077-511-9330		
	就学前の子育てに関すること	火～日（第4日曜は除く）	9～17時 明日都浜大津3階	子育てひろばゆめっこ ☎077-528-2525		
	子ども・若者（15歳～30代）のひきこもり、生活などの悩み	月～金	9～17時 要申込 明日都浜大津5階	子ども・若者総合相談窓口 ☎077-526-5316		
	子ども（おおむね18歳以下）のいじめ	月～金 9～17時（火曜、22日（月）～26日（金）は20時まで）	9～16時30分 要申込 明日都浜大津2階	おおつこほっとダイヤル ☎0120-025-528		
	20歳未満の生活・学業・交友関係などの悩み	火～日（第3日曜は除く） 火～土	9～16時30分 生涯学習センター4階 北部地域文化センター2階	大津少年センター ☎077-522-3721 堅田少年センター ☎077-573-9000		
	不登校・特別支援教育（中学校卒業まで）などに関する教育相談	月～土	9～16時30分 要申込 明日都浜大津1階（電話相談は随時）	教育支援センター ☎077-525-7912 ☎077-522-4646		
その他	国や独立行政法人等への要望や相談（行政相談委員）	1日（月）フォレオ大津一里山、9日（火）アル・プラザ堅田、16日（火）唐崎市民センター、いずれも13時30分～15時30分		滋賀行政監視行政相談センター ☎077-523-1100		
	LGBTQの悩み	9日（火）、22日（月）	17時30分～20時15分 電話のみ	☎077-527-5508（相談専用） 男女共同参画センター		
	家庭・職場・人間関係などの悩み、ジェンダーによる生きづらさ、DVなど（火曜は女性限定/フェミニストカウンセリング）	木 月13～16時 金9時30分～12時30分 9日（火）、23日（火）	10～16時 13～16時	要申込 明日都浜大津1階	☎077-528-2615（予約用）	
	人権に関する相談	1日（月）9時～11時30分、13時～15時30分、16日（火）13時～15時30分、30日（火）10時～11時30分 いずれも明日都浜大津1階、2日（火）13時～15時30分（電話のみ）			人権・男女共同参画課 ☎077-528-2791	
	外国人に関する相談（在留許可、帰化、結婚、離婚など）（行政書士）	10日（水）17時30分～19時30分（相談時間は30分）		要申込 明日都浜大津2階（前日13時まで）	市国際親善協会 ☎077-525-4711	
専門家相談する	法律（相続、離婚、金銭問題など）（弁護士）	3日（水）、5日（金）、10日（水）、19日（金）、24日（水）	9～12時 13～16時	要申込 明日都浜大津4階 ※各定員あり、予約は右記時間から電話で先着順。予約受付日が祝休日の場合は翌開庁日に振り替え。 要申込 大津公証役場	その週の月曜9時～	市民活動推進室 ☎077-528-2666
	女性のための法律（相続、離婚、金銭問題など）（女性弁護士）	2日（火）、16日（火） 9日（火）、23日（火）	13～16時 9～12時		相談日の前週火曜9時～	
	相続手続・終活（司法書士）	4日（木）	9～12時 13～16時		相談日の前週木曜9時～	
	税務（税理士）	1日（月）、15日（月）、29日（月）			相談日当日10時～	
	登記（司法書士・土地家屋調査士）	11日（木）				
	相続・遺言・行政手続（行政書士）	12日（金）				
	建築（新築・修繕・リフォーム（耐震・省エネ）など）（建築士）	18日（木）	13～16時			
	不動産（不動産鑑定士）	25日（木）				
	境界問題（認定土地家屋調査士）	26日（金）				
	公正証書作成（遺言書など）（公証人）	26日（金）			その週の月曜10時～	

おでかけ・スポーツ

学び・カルチャー

健康・福祉

募集

お知らせ

みんなが
過ごす

おおお

Otsu Time
時間

4/23木
西教寺



大迫力!
『イクサガミ』の
巨大愁二郎像
が出現

境内を彩る
約2,000個の
風車



唯一現存する
明智光秀公の
肖像画も

※5月10日で
公開終了。



「秀吉公の
『上座の間』や
狩野派による
襖絵が見どころ」と
同寺・前阪主事



客殿の「初」 一般公開

豊臣秀吉の居城・伏見城の御殿を移築したとされる、西教寺の客殿。これまで非公開だったこの場所が、大河ドラマ「豊臣兄弟!」の放送に合わせ、初めて一般公開されました。大津市出身・今村翔吾先生原作のドラマ撮影ロケ地としても注目を集めており、普段は目にすることができない歴史的空間を、間近に体験できる特別な機会になりました。
※客殿内部は11月7日(土)~12月6日(日)に再公開を予定。かざぐるま参道通り抜けは6月7日(日)まで。

広告

広報
おおお
Otsu
City Public
Relations

2026.6.1
no.1496

編集・発行 大津市政策調整部広報課
〒520-8575 滋賀県大津市御陵町3-1
☎077-528-2703 FAX 077-522-8706



大津市コールセンター ☎077-523-1234
<https://www.city.otsu.lg.jp>
市役所・各市民センター開庁日時/月~金9時~17時(祝休日、年末年始を除く)



この印刷物は、環境に配慮した再生紙、
植物油インキを使用しています。



ユニバーサルデザイン(UD)の考えに基づいた
見やすいデザインの文字を採用しています。