

わたし ち い き
私たちは、地域を
か さい さい がい まも
火災や災害から守る

お お つ し し ょ う ぼ う だ ん
「大津市消防団」です



し ょ う ぼ う だ ん み ち か ぼ う さい が く し ゅ う
～ 消防団と身近な防災について学習しよう ～

し ょ う ぼ う だ ん き
「消防団」って聞いたことある？
いっしょに が く し ゅ う
学習しようー！

わたし し ょ う ぼ う だ ん だ ん い ん
私たちは、消防団の団員です
いっしょに ぼ う さい
一緒に、防災のことを
かんが
考えてみましょう



せいさく おおつししよぼうだん
制作 大津市消防団
かんしゅう おおつししよぼうぎよく
監修 大津市消防局
おおつしきようれいいんかい
大津市教育委員会

もくじ

1. しょうぼうだん 消防団って？ 1ページ
2. しょうぼうだん かつどう 消防団の活動(1)2ページ
しょうぼうだん かつどう 消防団の活動(2)3ページ
しょうぼうだん かつどう 消防団の活動(3)4ページ
3. しょうぼうだん そしき しょうぼうしょ 消防団の組織と消防署 5ページ
4. しょうぼうだん しょうぼうしょ 消防団と消防署のちがい 6ページ
5. ちゅうい さいがい きけん 注意したい災害危険 8ページ
6. さいがい そな じしんへん 災害に備える 地震編 10ページ
さいがい そな ど しゃさいがいへん 災害に備える 土砂災害編 12ページ
さいがい そな ふうすい さいがいへん 災害に備える 風水害編 14ページ
7. ぼうさい 防災のすすめ 16ページ
8. ぼうさい 防災ちしきとくふう 18ページ
ぼうさい 防災カード 20ページ

しょうぼうだん 1. 消防団って？



しょうぼうだん
「消防団」ってなに？



か さい
火 災

しょうぼうだん だんいん
わたしは、消防団の団員です
かさい さいがい とき しみん しのち さいさん
火災や災害の時に、市民の命と財産を
まも にんむ
守る任務につくんだよ

かさい じしん ふうすいがい しぜんさいがい
火災や地震、風水害の自然災害に
たいおう ゆくえ ぶめい ひと
対応したり、行方不明の人を
さが
探したりもするんだ

じ しん
地 震



ふうすいがい
風水害



- しょうぼうだん じぶん ちいき じぶん まも
消防団は、「自分たちの地域は自分たちで守る」
- かんが ちいき ひと ふだん べつ しごと
という考えにもとづいて、地域の人が普段は別の仕事を
- しながら、かさい さいがい しのち く まも
火災や災害から、みんなの命や暮らしを守る
- やくわり にな
役割を担っています。
- おおつし おおつししょうぼうだん しちょう そしき
大津市には、「大津市消防団」が市長のもとに組織さ
- だんいんやく じん ざいせき
れ、団員約1,200人が在籍しています。
- かつどう がくしゅう
どんな活動をしているのか、学習しましょう。

しょうぼうだん かつどう
2. 消防団の活動(1)



しょうぼうだん
 「消防団」はどんなことをし
 ているの？

ふだん べつ しごと
 普段は、それぞれ、別の仕事をしているよ
 ゆうじ かつどう そな くんれん けんしゅう
 有事の活動に備えて、訓練や研修を
 う
 受けるんだ
 ちいぎ くんれん さんか
 地域の訓練にも参加するよ



こうぎ じゅこう
 講義受講のようす



しゃちゅうはい そうすい くんれん
 ポンプ車中継送水訓練



すいぼうくんれん
 水防訓練のようす



とうがい かおく ひと きゅうしゅつ くんれん
 倒壊家屋から人を救出する訓練



こうずい ばしょ ひと きゅうしゅつ くんれん
 洪水場所で人をボートで救出する訓練



おおつし しょうぼうそうほうくんれんたいかい
 大津市の消防操法訓練大会のようす





しょうぼうだん かつどう

2. 消防団の活動(2)

くんれん
訓練

ちいき そごうぼうさいくんれん 地域での総合防災訓練のようす *それぞれの写真は説明を聞いてね
ちいき きかん れんれい さしかい たいおう
～地域のみなさんやさまざまな機関が連携して災害への対応をしています



いろいろなことやってるね、
だいじ
これって大事なこと、カモ～

オリジナルキャラクター
「しょうカモ」くん



しょうぼうだん かつどう

2. 消防団の活動(3)



きんきゅうしゅつどう
緊急出動

しれい かさいはっせい
指令 火災発生!

ぶんだん しゅつどう くだ
〇〇分団はただちに出動して下さい!!

しょうぼうたいいん
(消防隊員)
さき
先に
い
行ってるよー



かさい きんきゅうしゅつどう
火災のため緊急出動するよ!
しごと ちゅうだん かつどうふく きが
仕事を中断、活動服に着替えて、
げんば きゅうこう
現場に急行しますっ!!

しょうぼうしょ しょうぼうたい
消防署の 消防隊に
きょうりょく しょうか
協力して 消火にあたります



じしん さいがい しゅつどう
地震などの災害にも出動するの
じょせいだんいん かつどう
女性団員も 活動します



4. 消防団と消防署のちがい



しょうぼうし
消防士



しょうぼうたいいん しょうぼうきょく
消防隊員は、消防局や
しょうぼうしよ きんむ
消防署などに勤務する、
おおつし こうむいん
大津市の公務員です

しょうぼうたいいん
消防団員



しょうぼうたいいん しょうぼうだん かつどう
消防団員は、消防団で活動
こうむいん
するときだけ、公務員となります

ひつよう とぎ
必要な時だけ
しょうぼうかつどう じゅうじ
消防活動に従事するんだね

しょうぼう しごと
消防が仕事なんだね

しゅつどう
どうやって出動してる
んだろう？



し れい でんたつ
指令の伝達イメージ

つうしんしれい
通信指令センター

きんきゅうじたいはっせい
緊急事態発生!!

かじ
火事
きゅうきゅう
救急



しょうぼうたいちよう
消防団長



でんわ ばん
電話は119番だよ

しゅつどう
出動

しょうぼうしよ
消防署

しゅつどう
出動

しょうぼうだん ちいき ぶんだん
消防団 地域の分団





しょうぼうだんいん
消防団員

しょうぼうし
消防士

- かじ じしん たいふう さいがい
火事や地震、台風などの災害から
- みんなを守るために活動をするのは
しょうぼうし しょうぼうだん おな
消防士も消防団も同じです。
- しょうぼうし さいがい まも しごと
消防士: 災害からみんなを守る仕事
- を専門にしています。
- しょうぼうだん ふだん かいしゃいん べつ しごと
消防団: 普段は会社員など別の仕事
- をしながら、災害が起きたときに
- 集まって消防士と一緒に活動します。

しょうぼうし しょうぼうだん ほか ちいき まも じしゅぼうさいそしき つく
消防士や消防団の他にも、地域を守るために「自主防災組織」が作られています。
また、防災のことをよく知っている「防災士」が約900人活躍しています。



ぼうさいし
防災士

- じしゅぼうさいそしき じぶん
自主防災組織とは、「自分たちのまち
- は自分たちで守る」ことをめざして
- けっせい そしき
結成された組織です。
- じしん たいふう さいがい そな じゅんび
地震や台風などの災害に備えた準備
- や訓練を行い、学んだことを地域で
- 教えるなど、防災活動を行っていま
- す。
- ぼうさいし ぼうさい せんもんてき ち
防災士: 防災についての専門的な知
- 識や技術を持って、地域で活動する
- ひと
人たちです。



じしゅぼうさいそしき ふだん ぼうさいくん
自主防災組織は、普段は防災訓
練や防災啓発などをして災害に
そな かつどう さいがい ほんせい
備える活動をし、災害が発生し
たときは、ちいき ひと ひなん
地域の人たちに避難
を呼びかけたり、しやくしょ しょくいん
市役所の職員
にきょうりよく ひなんじょ うんえい たざさ
協力して、避難所の運営に携
わったりもするんだって



しょうぼうだんいん
消防団員にも
ちいきぼうさいし どういん
「地域防災指導員」
の制度があって、
ぼうさいし どうとう
消防士と同等の
きょういくくんれん う
教育訓練を受け
ているよ



みんなの^{ちいき}地域には、どんな^{きけん}危険がありますか？

地図^{ちず}を見て思ったことをメモして、みんな^{はなし}で話しあってみよう

○^{じしんさいがい}地震災害

だんそうがある？ がけくずれになるようなところ？ えきじょうかがおこる？
ほそいみちで、たてもものやブロックべいなどがたおれたらとおれなくなる場所？

○^{どしゃさいがい}土砂災害

ちかくにどしゃさいがいけいかいくいきはありませんか？
きゅうなけいしゃのかわやたにはありませんか？

○^{ふうすいがい}風水害

しんすいそうていくいきはありませんか？
どうろなどで水がたまるようなところはありませんか？
つよいかぜでしんぱいなばしょはありますか？

6. 災害に備える

地震編



いま おお ゆ じしん
今、大きい揺れの地震がきました!!
 あなたはどうする？ そうぞうしてみて



み まも いのち まも こうどう
まず、「身を守る」「命を守る」行動をして下さい。

| | | | |
|---|--|---|---|
| <p>つくえ した 机の下などにかくれて あたま ほご 頭を保護する</p> | <p>おくかい べい わ 屋外ではブロック塀や割 らっか ちゅうい れたガラスの落下に注意</p> | <p>エレベータでは最寄りの 階に止めてすぐ降りる</p> | <p>でんしゃ かわ 電車・バスではつり革や 手すりにしっかりつかまる</p> |
|---|--|---|---|

たても の なか
 建物の中にいたら、【ダンゴ虫】丸くなってかがむ、頭をかくす。
 じしん
 地震がおさまったら、さわがず、あわてず、けががないか、確かめてから、せんせい おとな
 人の指示で避難しましょう。
 もし、ひとり とき
 もし、一人の時だったら？
 かぞく やくそく おも だ きんじょ ひと こえ たす もと
 家族との約束を思い出して、近所の人に声をかけ、助けを求めましょう。
 それから、きんじょ ひと かなら そうだん かぞく き ばしょ ひなん
 それから、近所の人に必ず相談してから、家族で決めておいた場所に避難しましょう。

じしん お
地震はいつ起こるかわかりませんから、普段の備えが大切です

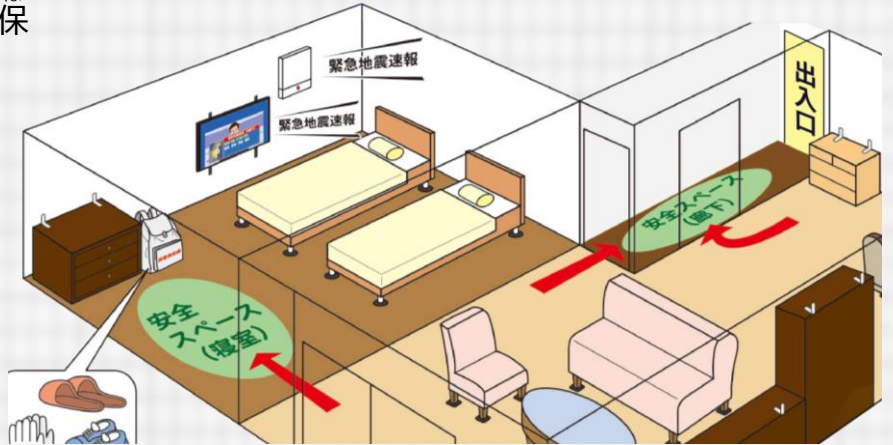
| | |
|--|---|
| <p>びちく ひじょうも だ ひん じゅんび 備蓄・非常持ち出し品の準備</p> | <p>くわ ※詳しくP19にかいています ひじょうよう みず しょくりょう びちく ひじょうよう も だ 非常用の水、食料の備蓄、非常用の持ち出 ひん じゅんび し品をあらかじめ準備しておきましょう</p> |
| <p>ひなんばしょ ひなんけいろ かくにん 避難場所と避難経路の確認</p> <p>かぞく れんらくほうほう かくにん 家族の連絡方法の確認</p> <p>ちいき ぼうさいくんれん さんか 地域の防災訓練への参加</p> | <p>み ※P16、P17を見て下さい うち ぼうさいかいぎ ひじょうじ お家の防災会議で、「非常時はどこへ、ど ひなん あぶ うやって避難するか」、「まわりの危ないと かくにん かぞく れんらく ほうほう き ころの確認」、「家族で連絡の方法を決めて はなし あ おく」、ことを話し合っておきましょう</p> |
| <p>いえ なか あんぜんちたい かくほ 家の中の安全地帯(スペース)の確保</p> | <p>みぎ み あんぜんちたい つく 右のページを見て、安全地帯を作っておき ましょう</p> |



いえ なか あんぜん かんが
家の中の安全を考えてみよう

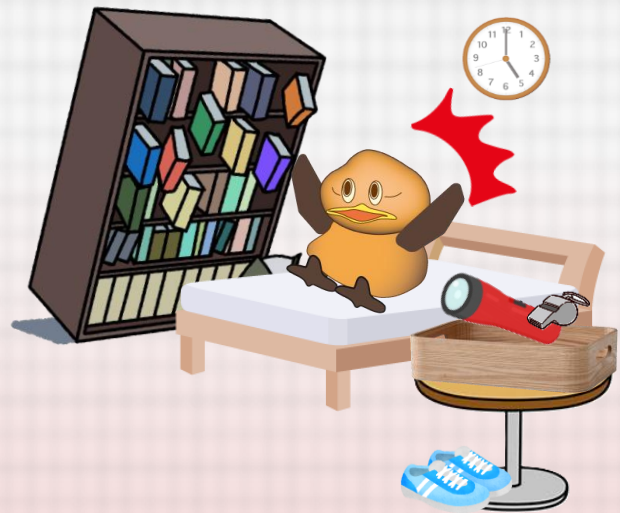
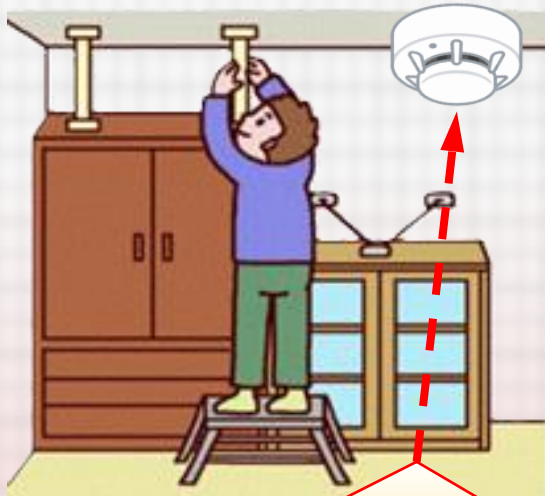
おお じしん く かぐ たお まど わ
大きな地震が来ると家具が倒れてきたり、窓ガラスが割れたりします
 かぐ お かた くふう ひがひ ふせ
家具の置き方を工夫して被害を防ぎましょう

- 安全地帯(スペース)の確保
- 避難通路の確保
- 家具の固定
- ベットに物が倒れたり
物が落ちないように配置



じしん き とき たお
地震が来た時に倒れないように
 かぐ こてい
家具は固定しよう

よこ せ たか かぐ
ベットの横には背の高い家具はおかない
 たお
倒れたらしたじきになっちゃうよ



じゅうたくようかさいはほき
住宅用火災警報器をつけよう
 でんち うち あんぜんちたい
電池もなくなっていないか、お家の「安全地帯」
 せいびび てんけん
整備日に点検しよう

て とど かいちょうびどう ふえ くつ お
手の届くところに、懐中電灯、笛、靴を置いて
 こもの はこ い とち
おこう 小物は、箱に入ると飛び散らないよ

へ や なか ちゅういてん
部屋の中の注意点

- 寝室や子ども部屋などには、できるだけ家具を置かないようにし、家具を置く場合はなるべく背の低い家具にし、転倒防止対策をとりましょう。
- 寝室では、手の届くところに、懐中電灯、靴、笛を置いておきましょう。箱に入れておくと地震の揺れでも飛び散らないです。懐中電灯は暗闇を歩くときに、靴は割れたガラスなどの破片で足をけがをするのを防ぎます。笛は、少しの息でも大きい音が出るので、早く見つけてもらえる助けになります。

6. 災害に備える

どしゃさいがいへん
土砂災害編



どしゃさいがい しゅるい 土砂災害の種類

はっせい どしゃ うご
発生のおきみや、土砂の動きかたで3つにわかれる

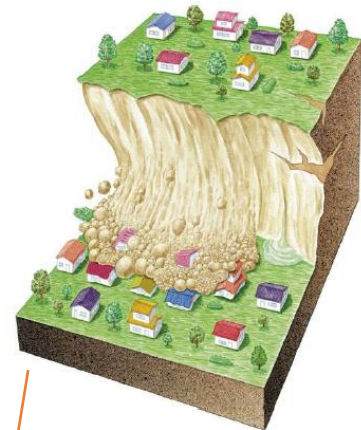
どせきりゅう
①土石流



じ
②地すべり



くず
③がけ崩れ



資料提供: NPO法人 土砂災害防止広報センター





しがけんない どしゃさいがい くいき
滋賀県内の土砂災害のおそれのある区域

くず
がけ崩れ



4,210 かしよ
箇所

どせきりゆう
土石流



2,545 けいりゆう
溪流

じ
地すべり



78 かしよ
箇所

合計 **6,833** くいき
区域 (R6年3月末)

しら
うちのひとと調べてみよう (滋賀県防災情報マップ)

滋賀県防災情報マップ スマホ版URL→



滋賀県防災情報マップ PC版URL→



6. 災害に備える

ふうすいがいへん
風水害編



おお たいふう かぜ つよ
大きな台風がきて風が強くなり
おおあめ よほう
大雨になる予報です

あなたは どうする？ そうぞうして みて。

じしん たいふう ごうう よほう
地震とちがって、台風や豪雨はあらかじめ予報があります。

いつ来るのかわかって、前もって準備ができるので、
ひじょうも だ ふくろ でんち てんけん
非常持ち出し袋やポケットライトの電池などを点検しておきましょう。

いえ かぜ と
家のまわりの風で飛びそうなものは、かたづけておきましょう。

した ず きにゆうれい
下の図は、「しがマイ・タイムライン」のシートの記入例です。



記入例

風水害用 避難行動計画シート しがマイ・タイムライン

| 時間軸 (目安) | 3日前～ | 1日前～ | 数時間前～ | ～2時間程度前 | 0時間 |
|--------------|--|---------------------------------|-------------------------|---------------|-----|
| 避難情報 | 自主避難など注意の呼びかけ | 高齢者等避難 | 避難指示 | 緊急安全確保 | |
| 警戒レベル | 1 | 2 | 3 | 4 | 5 |
| 自分で決めた避難スイッチ | 家の前の水路が溢れそうなとき 〇〇橋の水位が〇mになったとき | | | 土砂災害警戒情報 発生 | |
| 私と家族 | 資料の買い出し 30分 | 資料の買い出し 30分 | 資料の買い出し 30分 | 資料の買い出し 30分 | |
| 行 | 家の外の物を片付け 20分 | 家の外の物を片付け 20分 | 家の外の物を片付け 20分 | 家の外の物を片付け 20分 | |
| 地 | 家の周りの様子や近所の人たちの行動の変化に気をつけよう！危険の前兆をキャッチできるかもしれない！ | 避難の声を聞けることで、避難して助かる人が増えるかもしれない！ | 避難の準備が完了したら、避難場所を確認しよう！ | 避難開始 30分 | |
| 避難する場所 | 〇〇小学校 | 〇〇中学校 | おばあちゃんの家 | 逃げられない時 家の2階 | |

マイ・タイムラインは
ひなん 避難までに、どんな
こうどう 行動や準備をするか
そうてい あらかじめ想定して、計画シート
けいかく かに書いておきます
うち ぼうさいかいぎ いちどつく
お家の防災会議で、一度作って
おくといざという時に役立ちます

てんこう まえ そな だいじ
天候がひどくなる前から、備えをすることが大事です。
かぞく ひじょうじ はなし
家族で非常時はどうするのか、話あっておきましょう。





こうずい ようす
洪水の様子

ふだんの様子



こうずいじ ようす
洪水時の様子



こうずい あしもと み
洪水になると、足元が見えなくなって、
くるぶしを超える深さの洪水になると、
じゅうよう ひなん とき じたく
重要です。避難できない時は、自宅の
にかい あんぜん ばしょ
二階や安全な場所にいきましょう。
え みず なか ある とき
やむを得ず、水の中を歩く時は、
かなら つえ あしもと あんぜん たし
必ず、杖で足元の安全を確かめます。

どうろ すいろ みわ
道路か水路か見分けがつかなくなります。
ひなん はや ひなん
避難がむずかしくなりますので、早めの避難が





7. 防災のすすめ

みぎ かぞく やくそく き
右のページに家族との約束を決めてメモしておきましょう

\check/ \check/

1 2

◎お家の防災会議は、季節により準備しておく物が変わるので、
ねん かい はる あき なつ ふゆ ひ き
年2回、春と秋や、夏と冬に、日を決めておきましょう

◎お家の防災会議の日に、備蓄食料を点検して、期限の近いものを食べて
たの せいり
楽しく整理しましょう

\check/ \check/

4 5

◎家族がいっしょにいないときに地震にあったことを想像して、
かぞく じしん そうぞう
緊急連絡先や、相談する近所の人を決めておきましょう

\check/

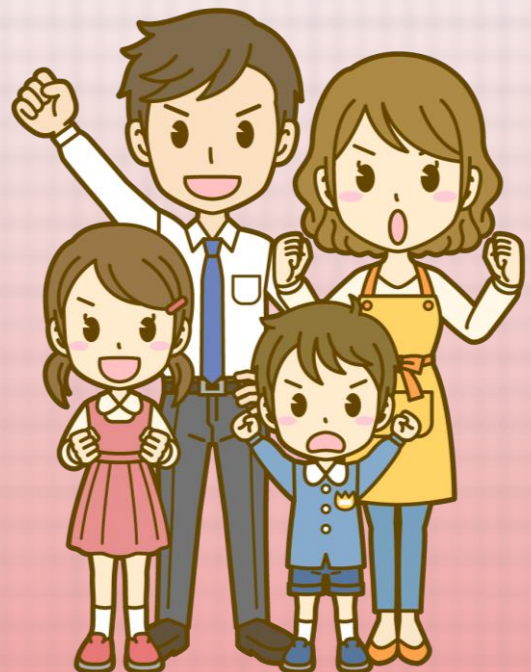


きんきゆう
緊急のときは…

◎防災会議で決めたことを思い出して、あわてないで行動しましょう

◎自分がけがをしていたり、
けがをした人がいたら、
きんじょ ひと しょうぼうきゆうきゆう ばん れんらく
近所の人か、消防救急119番に連絡して
しょうだん
相談してください
しょうぼうし けいさつかん しょうぼうだん ひと たいじょうぶ
消防士や警察官、消防団の人でも大丈夫、

ゆうき だ
勇気を出して!!





\checkmark/

1

うち ぼうさいかいぎ
 お家の防災会議の日 _____月____日、_____月____日
 ぼうさい はな あ びちくしょくりょう た
 ※防災について話し合い、備蓄食料を食べましょう

\checkmark/

2

うち あんぜんちたい せいびび
 お家の安全地帯 整備日 _____月____日
 いえ なか あんぜんちたい
 ※家の中に安全地帯をつくりましょう
 ひなんけいろ もの せいり
 もしくは、避難経路にある物を整理しましょう
 うち あんぜんちたい げんかん そと で へや もの な
 お家の安全地帯とは、玄関や外に出られる部屋などで、できるだけ物を無くして、
 もの お と ちら あんぜん ひなん ばしょ
 物が落ちたり飛び散らずに安全に避難できる場所のことで
 ひなん としき でぐちつうろ
 避難する時の出口通路にもなります

\checkmark/

3

いえ きげん ばしょ
 家のまわりの危険な場所はどこ？
 ぼうさいかいぎ いえ つうがくろ きげん
 ※防災会議で家のまわりや通学路の危険なところを見つけましょう

| |
|--|
| |
| |
| |

\checkmark/

4

かぞく きんきゅうれんらくさき
 家族の緊急連絡先

| | |
|-----|---------|
| なまえ | でんわばんごう |
| | |
| なまえ | でんわばんごう |
| | |
| なまえ | でんわばんごう |
| | |

\checkmark/

5

きんじょ そうだん ひと
 近所で相談する人

| |
|--|
| |
| |

8. 防災ちしきとくふう



いのち ざいさん せいかつ まも きかん しょうぼう けいさつ
「命・財産・生活」を守る機関 消防と警察

つうがく とちゅう とも あそ
通学の途中や友達と遊んでいるときに、
ぐあいの悪い人を見つけたら… あなたはどうする？

まわりの大人
の人に言う

近所の家の人
に言う

119番
に電話する

救急



消防



- 救急に迷ったら #7119 に電話
- 滋賀県は、専門員の救急電話相談
- #7119を令和7年10月1日から
- 開始予定です

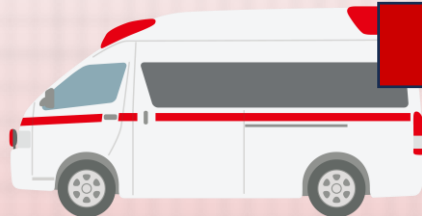
つうがく とちゅう とも あそ
通学の途中や友達と遊んでいるときに、
くるま じてんしゃ こうつうじこ み
車やバイク、自転車との交通事故にあったら、見かけたら…
あなたは どうする？

まわりの大人
の人に言う

近所の家の人
に言う

けが
119番
に電話する

救急



消防

110番
に電話する

警察



警察



ちか おとな ひと しょうぼう けいさつ れんらく
近くの大人の人、消防や警察に、連絡しよう



ぼうさい べんり しょうかい
 ～防災便利グッズの紹介～

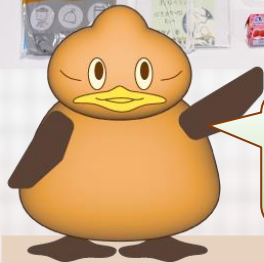
ひじょうも だ ぼうさい
 「非常持ち出しボトル」(防災ボトル)

ひじょうも だ
 「非常持ち出しポーチ」

ひじょう つか ようひん
 非常時に使いたい用品を入れておく

なかみ じぶん えら ようき つ
 中身を自分で選んで容器に詰めるんだ

「防災ボトルづくり」ワークショップの様子



ぼうさいかいぎ ひ
 「防災会議の日」に
 てんけん
 点検するといいかも～

ヒント：ポーチやボトルの一番上にホイッスルを入れると、もしもの時
 につか なまえ れんらくさき か い
 にすぐ使える。あと、名前や連絡先の書いたカードを入れるとよい。
 うえ しゃしん へいぜい こがた ようでんち
 上の写真では、ホイッスル、携帯トイレ、小型ライト、ライト用電池、
 ホイッスルとライトのキーホルダー、小銭、キズテープ、食べ物、
 カッター、ナイロン袋、痛み止めの薬が入っています
 せいり しい つ
 整理して入れると、たくさん詰められますよ

非常持出品の準備

いざというときに備えて、生活に必要なものは3日間分を目安として準備しておきましょう。

食品など

- 飲料水 (1人1日3Lを目安)
- 非常食 (缶詰、レトルト食品など)
- 携帯食 (チョコレート、飴など)



貴重品

- 現金、預金通帳
- 印鑑
- 健康保険証、免許証 など



衣類など

- 衣類 (厚手のものと薄手のもの)
- 下着類
- タオル、毛布、寝袋
- 雨具 など



救急・安全対策

- 常備薬 (胃腸薬、かぜ薬など)
- 持病がある方の薬
- 包帯、ガーゼ、絆創膏
- ヘルメット、防災ずきん
- ホイッスル など



日用品

- スマートフォン、ラジオ
- 懐中電灯、電池、ライター
- ティッシュ、ビニール袋
- ナイフ、缶切り、歯ブラシ
- モバイルバッテリー など



その他

- ほ乳びん、紙おむつ
- メガネ、入れ歯
- 感染症対策品 (マスク、
消毒液、除菌シート、体温計) など





| | | | |
|--------------------|--------|------------|-----|
| 氏名 | 性別 | 生年月日 | 血液型 |
| | 男・女 | | 型 |
| 住所・電話番号 | | | |
| 〒 | | | |
| TEL: () | | | |
| かかりつけの医療機関 | | 病気・アレルギーなど | |
| | | | |
| 家族の連絡先 | | | |
| 氏名 | 通勤・通学先 | 所在地 | TEL |
| | | | |
| | | | |
| | | | |
| | | | |
| | | | |
| 家族の避難場所 | | | |
| 一時避難場所（公園・支所・学校など） | | | |
| 広域避難場所 | | | |
| 家族との集合場所 | | | |
| 緊急時の連絡先 | | | |
| 氏名 | | TEL | () |
| 住所 | 〒 | | |
| 氏名 | | TEL | () |
| 住所 | 〒 | | |

NTT災害用
伝言ダイヤル

【171】にダイヤルし、ガイダンスにしたがって伝言の録音、再生をして下さい。

伝言を登録する

【171】にダイヤル ⇒ 録音の場合【1】 ⇒ (市外局番) 〇〇〇 - □□□□

伝言を聞く

【171】にダイヤル ⇒ 再生の場合【2】 ⇒ (市外局番) 〇〇〇 - □□□□