

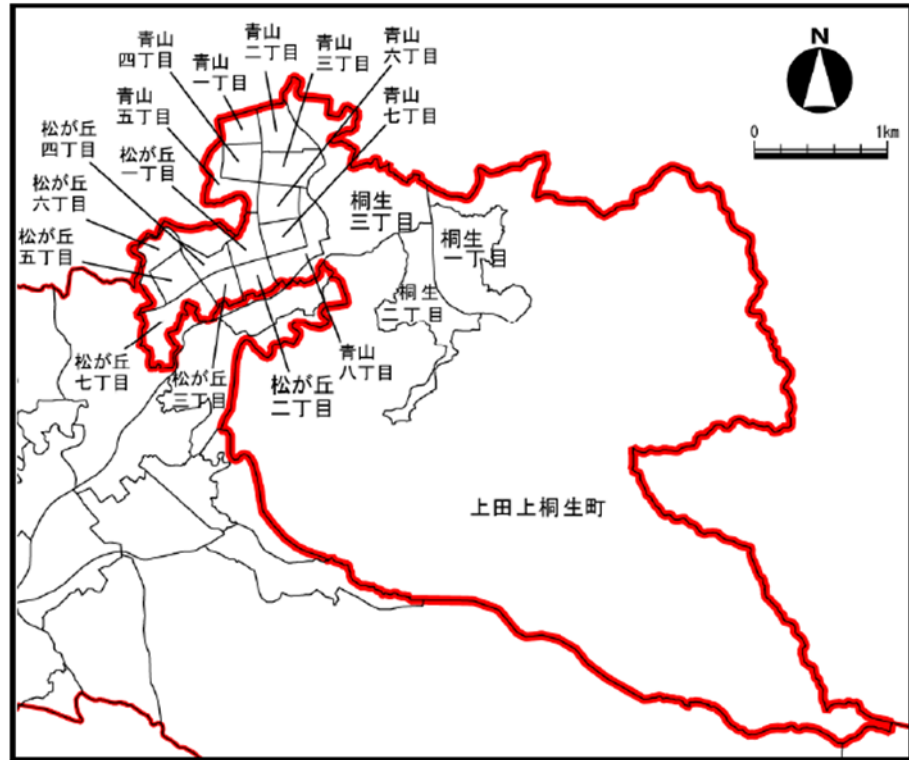


地域カルテ (青山学区)

目次

- ・ 学区の概況
- ・ 学区別人口順位
- ・ 類型別世帯数
- ・ 人口ピラミッド（大津市・青山学区）
- ・ 自治会加入率推移（大津市・青山学区）
- ・ 交通事故発生状況（大津市・青山学区）
- ・ 観光客数推移（地域別）
- ・ 事業所数推移（青山学区）
- ・ 犯罪認知件数 推移（滋賀県・大津市）
- ・ 犯罪認知件数（大津市内・手口別）
- ・ 犯罪認知件数（交番・駐在所別）
- ・ ハザードマップ
- ・ 指定緊急避難場所

■学区の概況



参考資料：総務部危機・防災対策課「大津市防災カルテ」

<学区の特徴>

青山学区は、青山・松が丘地域に開発された住宅地が、平成4年4月に上田上学区から独立したもので、新しい建物、景観、文化が築かれていく地域である。

この学区は、丘陵地と山地からなる自然環境に恵まれた地域であり、とくに草津川源流は自然豊かなキャンプ場や湖南アルプスハイキングコースとして親しまれている。

近年は青山・松が丘地域において大規模な住宅開発が進められ、都市化が急速に進んでいる。

平成20年2月には、新名神高速道路が開通し、学区内を縦断し信楽方面に至っている。

■学区別人口順位

学区	総数	男	女
瀬田北	20,094	9,906	10,188
堅田	18,955	9,245	9,710
晴嵐	17,363	8,420	8,943
平野	16,939	7,953	8,986
滋賀	16,478	7,829	8,649
唐崎	16,447	7,910	8,537
瀬田東	16,234	7,974	8,260
瀬田	15,701	7,826	7,875
膳所	15,490	7,279	8,211
瀬田南	14,642	7,003	7,639
長等	13,472	6,344	7,128
下阪本	11,309	5,561	5,748
石山	10,847	5,448	5,399
青山	10,669	5,206	5,463
坂本	10,331	4,879	5,452
富士見	10,240	5,131	5,109
田上	9,681	4,736	4,945
逢坂	9,310	4,310	5,000
南郷	9,261	4,461	4,800
雄琴	8,426	4,026	4,400
和邇	8,275	3,992	4,283
真野	7,635	3,631	4,004
真野北	6,002	2,874	3,128
中央	5,984	2,906	3,078
仰木の里東	5,459	2,657	2,802
藤尾	5,156	2,509	2,647
大石	4,717	2,298	2,419
木戸	4,522	2,199	2,323
仰木の里	4,449	2,147	2,302
小野	4,152	1,931	2,221
小松	4,050	1,969	2,081
日吉台	3,451	1,611	1,840
山中比叡平	2,683	1,289	1,394
伊香立	2,671	1,300	1,371
仰木	1,925	919	1,006
上田上	1,837	889	948
葛川	213	105	108
総数	345,070	166,673	178,397

参考資料：総務省統計局「国勢調査報告」（令和2年）
 ※統計区と小学校の通学区域は一致しない場合がある。

類型別世帯数

学区	一般世帯総数	うち6歳未満世帯員のいる一般世帯		うち65歳以上世帯員のいる一般世帯		うち65歳以上世帯員のみ的一般世帯		
		世帯数	世帯数総数に対する比率(%)	世帯数	世帯数総数に対する比率(%)	世帯数	世帯数総数に対する比率(%)	単独世帯
小松	1,645	82	4.98	883	53.68	492	29.91	200
木戸	1,729	-	-	873	50.49	500	28.92	218
和邇	3,246	242	7.46	1,510	46.52	798	24.58	332
小野	1,807	70	3.87	1,269	70.23	798	44.16	260
葛川	109	3	2.75	78	71.56	59	54.13	29
伊香立	912	150	16.45	537	58.88	241	26.43	100
真野	2,881	262	9.09	1,211	42.03	612	21.24	285
真野北	2,649	145	5.47	1,553	58.63	948	35.79	403
堅田	8,439	770	9.12	2,715	32.17	1,558	18.46	720
仰木	660	31	4.70	478	72.42	193	29.24	68
仰木の里	1,776	179	10.08	898	50.56	540	30.41	187
仰木の里東	1,938	149	7.69	687	35.45	359	18.52	126
雄琴	3,472	301	8.67	1,126	32.43	625	18.00	300
日吉台	1,474	56	3.80	1,082	73.41	716	48.58	238
坂本	4,210	428	10.17	1,905	45.25	1,102	26.18	537
下阪本	4,462	589	13.20	1,506	33.75	848	19.00	418
唐崎	6,840	620	9.06	2,752	40.23	1,640	23.98	890
滋賀	7,237	625	8.64	2,902	40.10	1,837	25.38	993
山中比叡平	1,183	46	3.89	718	60.69	462	39.05	157
藤尾	2,461	118	4.79	1,180	47.95	745	30.27	364
長等	6,430	431	6.70	2,472	38.44	1,635	25.43	917
逢坂	4,119	375	9.10	1,690	41.03	1,100	26.71	581
中央	3,099	321	10.36	915	29.53	597	19.26	348
平野	7,099	707	9.96	2,778	39.13	1,792	25.24	896
膳所	7,157	519	7.25	3,139	43.86	2,029	28.35	1,174
富士見	4,195	468	11.16	1,507	35.92	857	20.43	359
晴嵐	7,802	615	7.88	2,895	37.11	1,691	21.67	886
石山	4,722	321	6.80	1,996	42.27	1,315	27.85	712
南郷	3,746	302	8.06	1,972	52.64	1,238	33.05	484
大石	1,674	112	6.69	791	47.25	384	22.94	130
田上	3,871	214	5.53	2,189	56.55	1,153	29.79	443
上田上	703	28	3.98	489	69.56	240	34.14	92
青山	3,345	438	13.09	1,010	30.19	507	15.16	145
瀬田	6,468	717	11.09	1,748	27.03	975	15.07	451
瀬田南	6,028	498	8.26	2,705	44.87	1,656	27.47	753
瀬田東	7,265	671	9.24	2,269	31.23	1,308	18.00	499
瀬田北	9,038	978	10.82	1,889	20.90	1,076	11.91	553
総数	145,891	12,701	8.71	58,317	39.97	34,626	23.73	16,248

参考資料：総務省統計局「国勢調査報告」（令和2年）

注1）一般世帯とは、住居と生計を共にしている人の集まり及び一戸を構成して住んでいる単身者及び間借り、独身寮等に居住している単身者をいう。

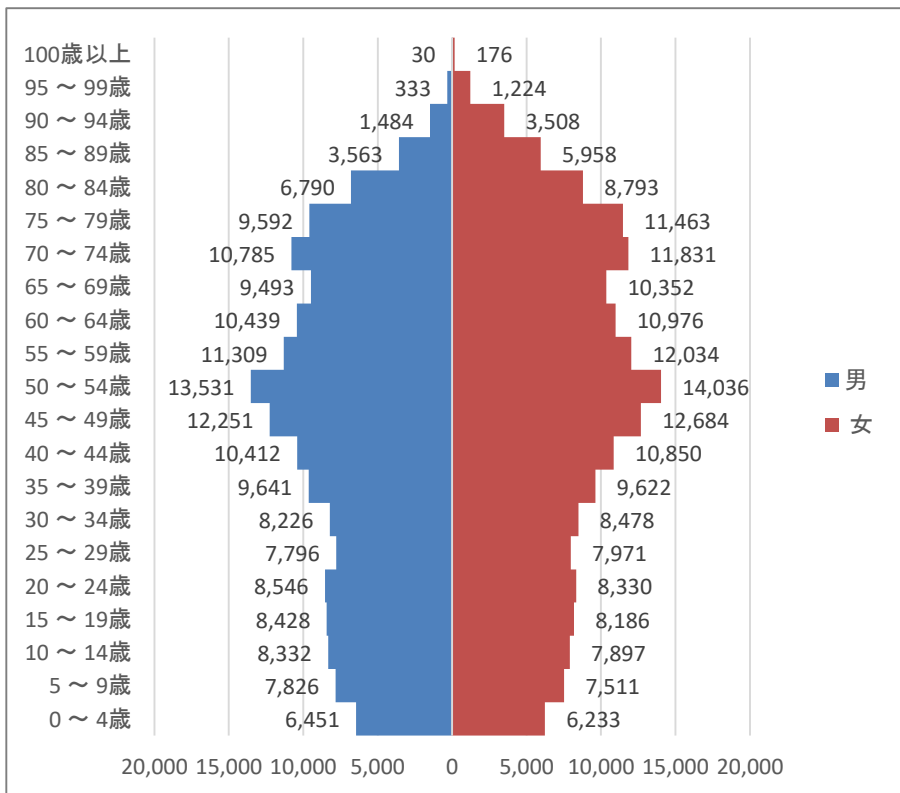
なお、単身の住み込みの雇人については、雇主の世帯に含まれる。

2）統計区と小学校の通学区域は一致しない場合がある。

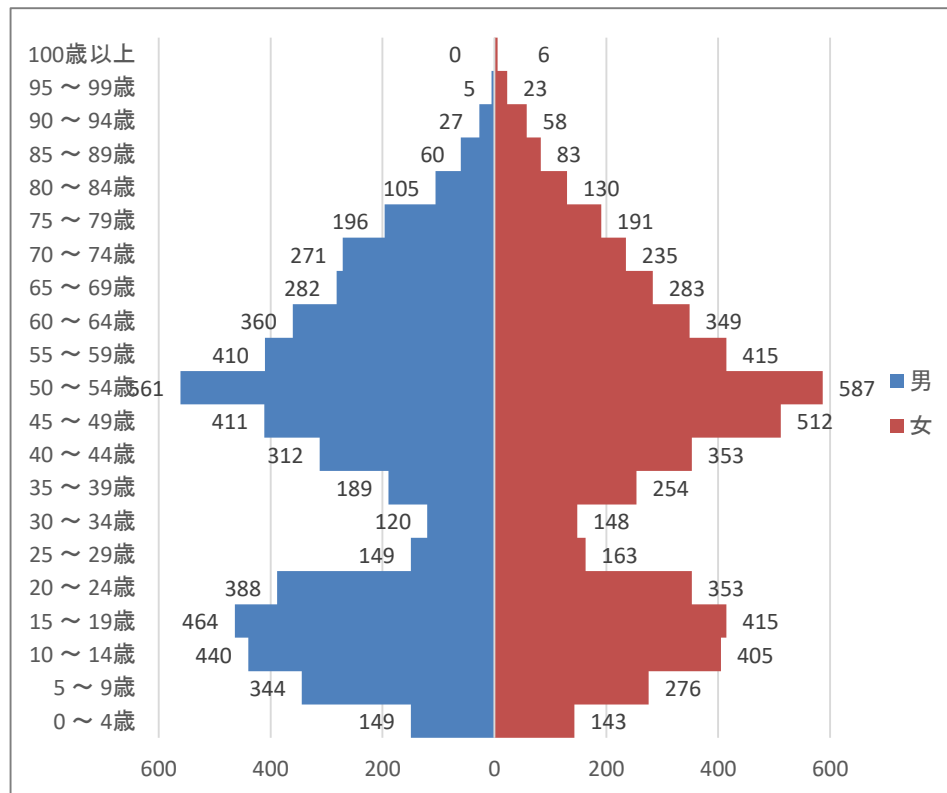
3）木戸学区の世帯数は、元データのまま空欄となっている。

人口ピラミッド(大津市・青山学区)

大津市



青山学区



参考資料：住民基本台帳（令和6年3月31日時点）

自治会加入率推移(大津市・青山学区)

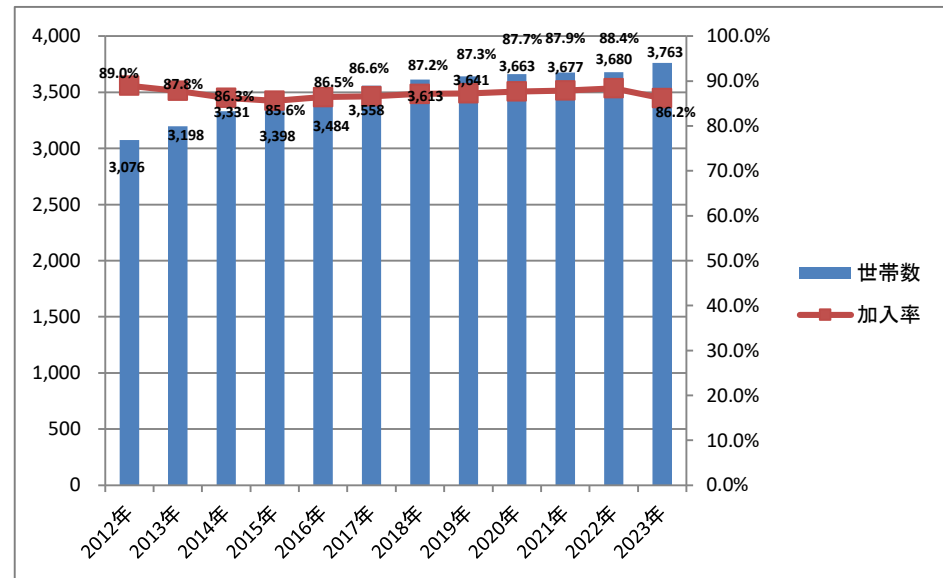
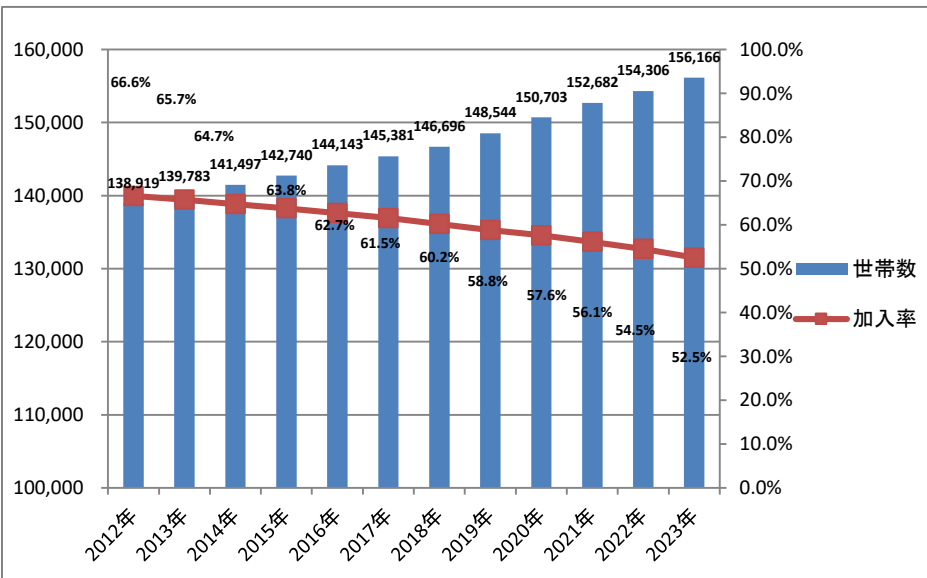
大津市全体	2012年	2013年	2014年	2015年	2016年	2017年	2018年	2019年	2020年	2021年	2022年	2023年
自治会数合計	719	715	718	722	725	721	720	720	720	723	723	723
自治会加入世帯数	92,529	91,889	91,564	91,052	90,356	89,466	88,325	87,391	86,753	85,602	84,064	82,066
世帯数	138,919	139,783	141,497	142,740	144,143	145,381	146,696	148,544	150,703	152,682	154,306	156,166
加入率	66.60%	65.70%	64.70%	63.80%	62.70%	61.50%	60.20%	58.80%	57.60%	56.10%	54.50%	52.50%

青山	2012年	2013年	2014年	2015年	2016年	2017年	2018年	2019年	2020年	2021年	2022年	2023年
自治会数合計	13	13	13	13	14	14	14	14	14	14	14	14
自治会加入世帯数	2,737	2,809	2,873	2,909	3,012	3,081	3,149	3,177	3,214	3,232	3,253	3,244
世帯数	3,076	3,198	3,331	3,398	3,484	3,558	3,613	3,641	3,663	3,677	3,680	3,763
加入率	89.00%	87.80%	86.30%	85.60%	86.50%	86.60%	87.20%	87.30%	87.70%	87.90%	88.40%	86.20%

参考資料：市民部自治協働課

大津市

青山学区



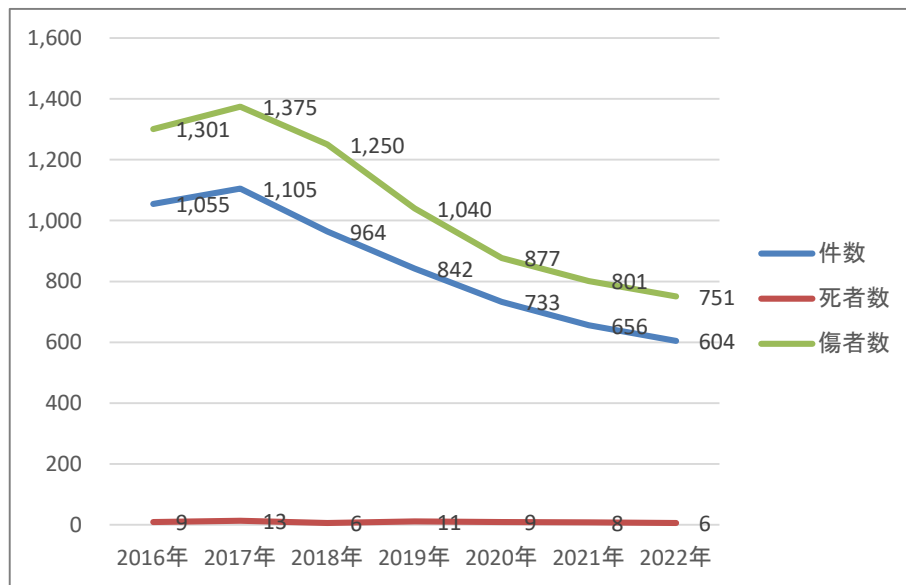
交通事故発生状況(大津市・青山学区)

学区名		2016年	2017年	2018年	2019年	2020年	2021年	2022年
大津市全体	件数	1,055	1,105	964	842	733	656	604
	死者数	9	13	6	11	9	8	6
	傷者数	1,301	1,375	1,250	1,040	877	801	751

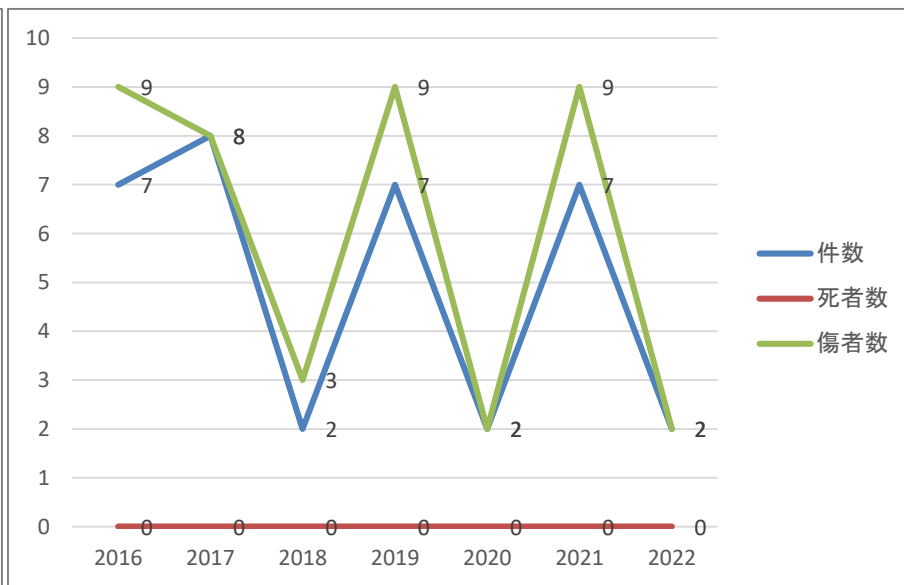
学区名		2016年	2017年	2018年	2019年	2020年	2021年	2022年
青山	件数	7	8	2	7	2	7	2
	死者数	0	0	0	0	0	0	0
	傷者数	9	8	3	9	2	9	2

参考資料：滋賀県交通戦略課

大津市



青山学区



■観光客数推移(地域別)

(単位:千人)

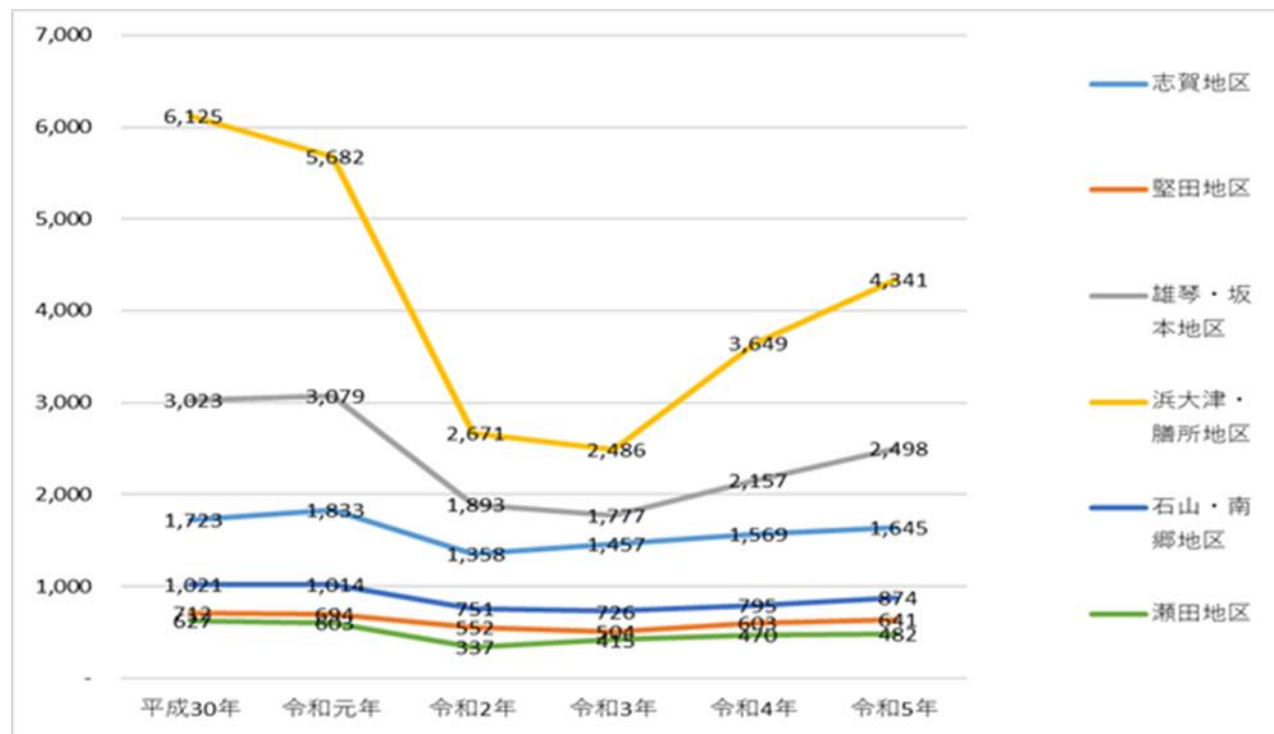
	平成30年	令和元年	令和2年	令和3年	令和4年	令和5年
志賀地区	1,723	1,833	1,358	1,457	1,569	1,645
堅田地区	712	694	552	504	603	641
雄琴・坂本地区	3,023	3,079	1,893	1,777	2,157	2,498
浜大津・膳所地区	6,125	5,682	2,671	2,486	3,649	4,341
石山・南郷地区	1,021	1,014	751	726	795	874
瀬田地区	627	603	337	415	470	482
総 数	13,231	12,903	7,563	7,364	9,244	10,478

参考資料：産業観光部観光振興課

注1) 琵琶湖大橋及び近江大橋の利用者数は含まない。

- 2) 志賀地区：小松・木戸・和邇・小野
 堅田地区：葛川・伊香立・真野・堅田・仰木
 雄琴・坂本地区：雄琴・日吉台・坂本・下阪本・唐崎・滋賀・山中比叡平
 浜大津・膳所地区：長等・中央・逢坂・藤尾・平野・膳所・富士見
 石山・南郷地区：晴嵐・石山・南郷・田上・大石
 瀬田地区：瀬田・上田上の各地区である。

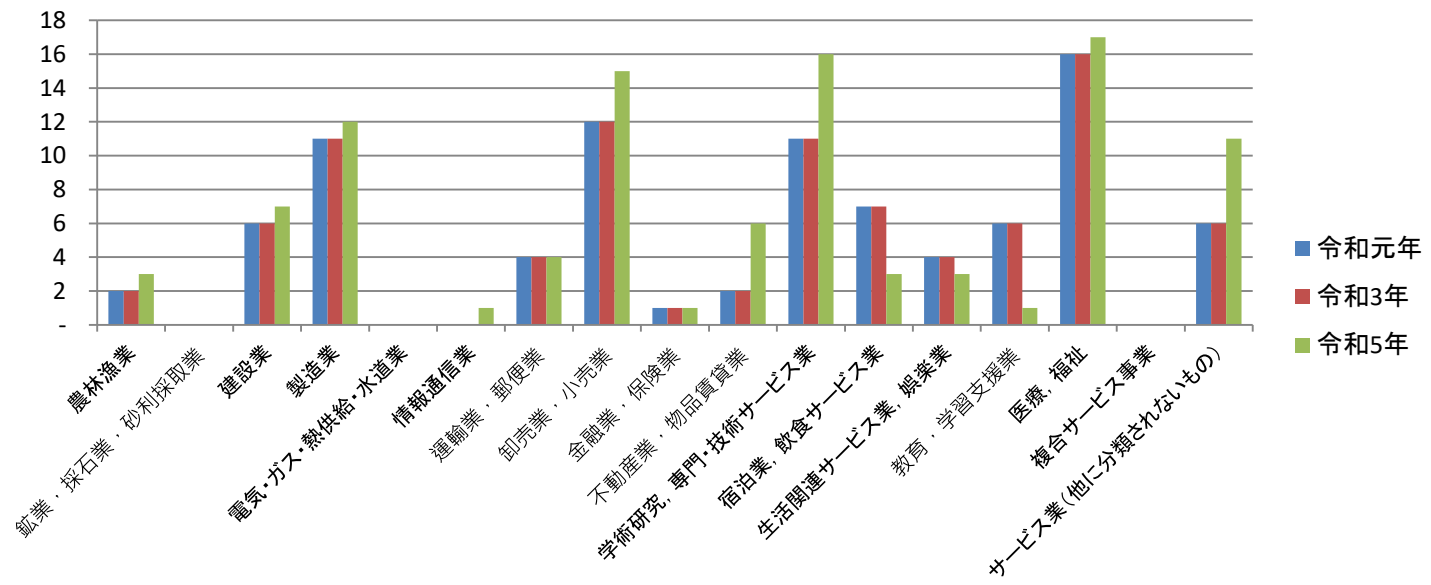
3) 単位未満は四捨五入してあるため、合計と内訳の数値が一致しない場合がある。



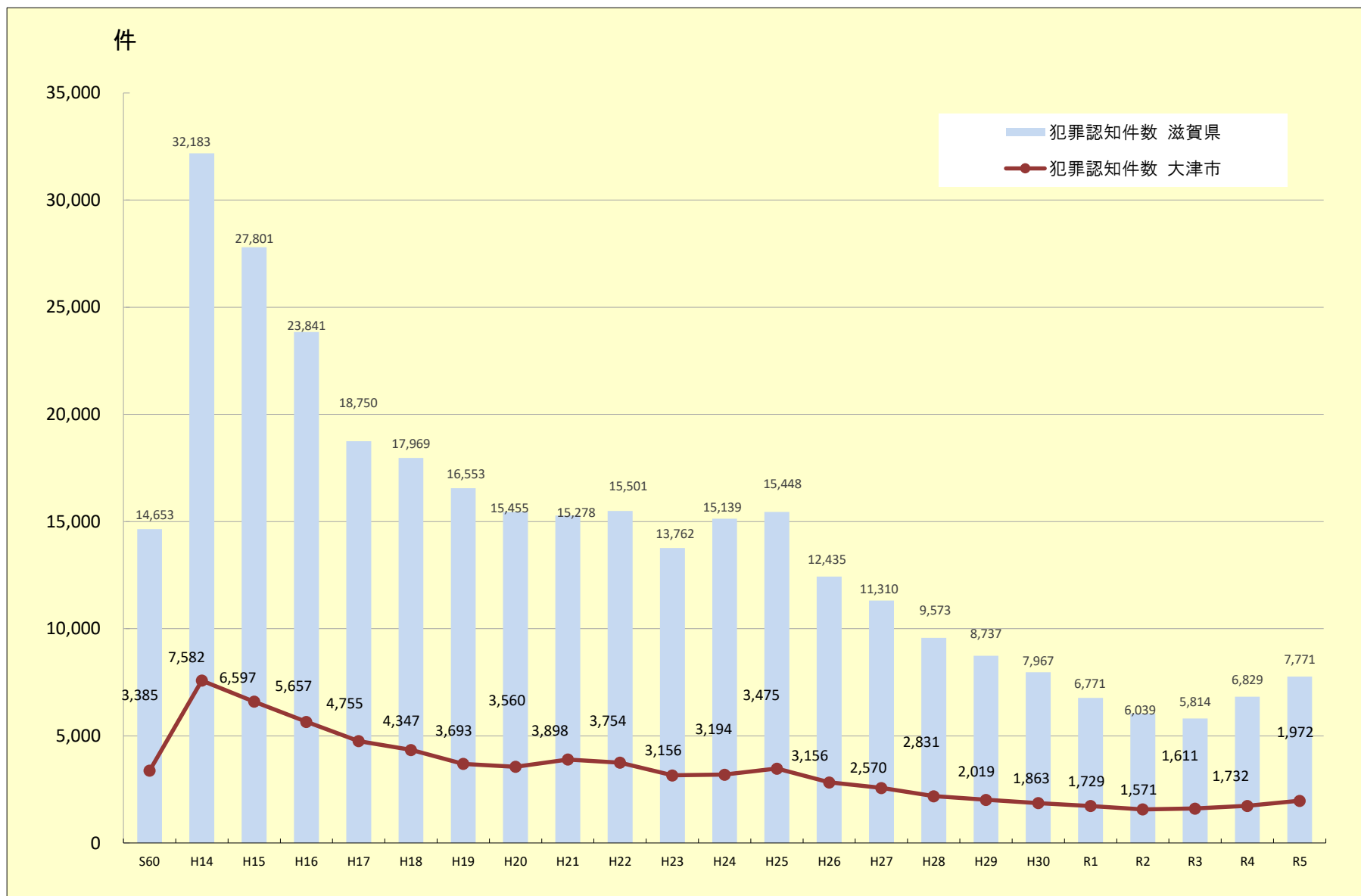
■事業所数推移(青山学区)

区 分	令和元年	令和3年	令和5年
農林漁業	2	2	3
鉱業, 採石業, 砂利採取業	-	-	-
建設業	6	6	7
製造業	11	11	12
電気・ガス・熱供給・水道業	-	-	-
情報通信業	-	-	1
運輸業, 郵便業	4	4	4
卸売業, 小売業	12	12	15
金融業, 保険業	1	1	1
不動産業, 物品賃貸業	2	2	6
学術研究, 専門・技術サービス業	11	11	16
宿泊業, 飲食サービス業	7	7	3
生活関連サービス業, 娯楽業	4	4	3
教育, 学習支援業	6	6	1
医療, 福祉	16	16	17
複合サービス事業	-	-	-
サービス業(他に分類されないもの)	6	6	11
総数	88	88	100

参考資料：総務省統計局「経済センサス-活動調査結果報告」
 注1) 国及び地方公共団体の事業所を除く事業所の数値である。
 注2) 統計区と小学校の通学区域は一致しない場合がある。

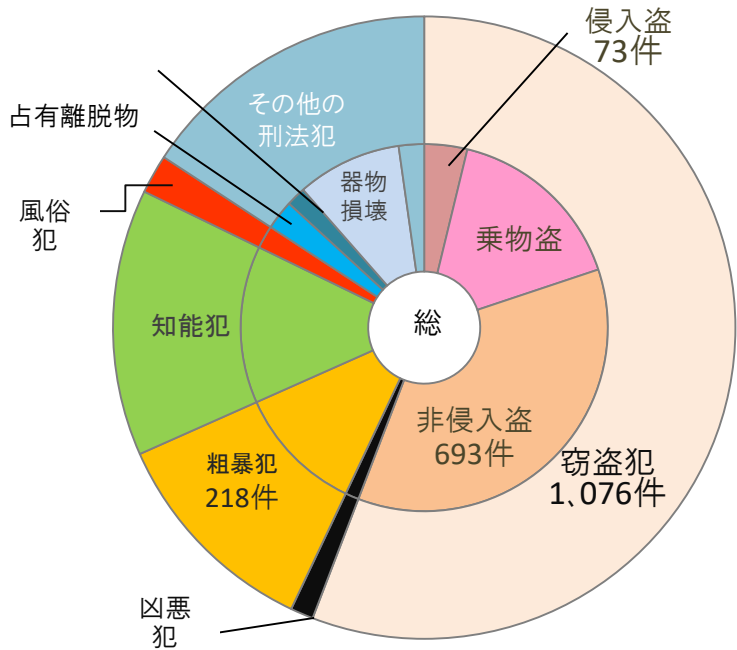


犯罪認知件数 推移(滋賀県・大津市)



参考資料：滋賀県「なくそう犯罪」滋賀安全なまちづくり実践県民会議事務局「犯罪統計データ」

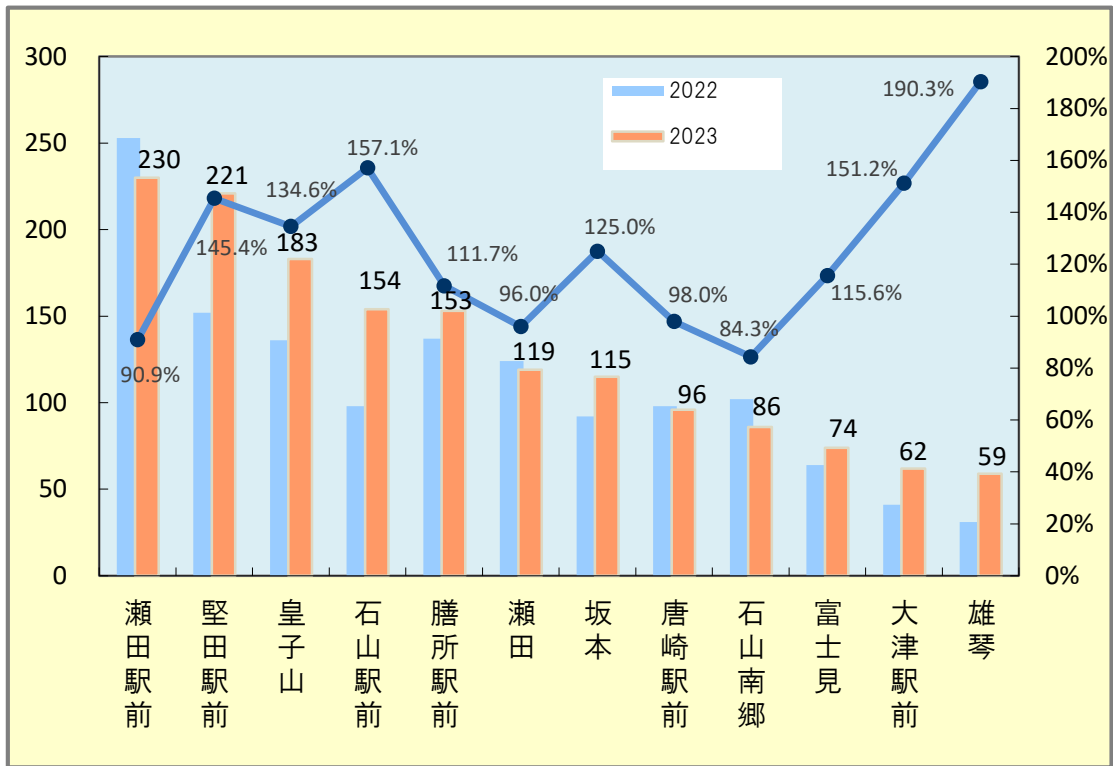
■犯罪認知件数(大津市内・手口別)



犯罪手口	2023	構成率	2022	前年比		
				増減率	増減件数	
窃盗犯 合計	侵入盗	73	3.8%	73	100.0%	0
	乗物盗	310	16.1%	317	97.8%	▲ 7
	非侵入盗(乗物盗以外)	693	36.0%	645	107.4%	48
窃盗犯 合計	1,076	55.8%	1,035	104.0%	41	
凶悪犯	23	1.2%	11	209.1%	12	
粗暴犯	218	11.3%	183	119.1%	35	
知能犯	267	13.9%	195	136.9%	72	
風俗犯	39	2.0%	17	229.4%	22	
その他の刑法犯 合計	占有離脱物横領	50	2.6%	37	135.1%	13
	住居侵入	33	1.7%	48	68.8%	▲ 15
	器物損壊	178	9.2%	169	105.3%	9
	その他	43	2.2%	37	116.2%	6
その他の刑法犯 合計	304	15.8%	291	104.5%	13	
刑法犯罪合計	1,927	100.0%	1,732	111.3%	195	

- 侵入窃盗 空き巣、忍び込み等
 - 乗物盗 自動車、自転車、オートバイ等
 - 非侵入窃盗 ひったくり、車上狙い等
 - 凶悪犯 殺人、強盗、放火、強姦等
 - 粗暴犯 暴行、傷害、脅迫、恐喝等
 - 知能犯 詐欺、横領、偽造等
 - 風俗犯 賭博、強制わいせつ、公然わいせつ等
 - その他の刑法犯 器物損壊、住居侵入、占有離脱物横領、公務執行妨害等
- ※犯罪認知件数：刑法等による犯罪で、警察が発生を認知した事件の件数
- ※構成比率等は、四捨五入してあるため総計が必ずしも100.0にならない場合がある

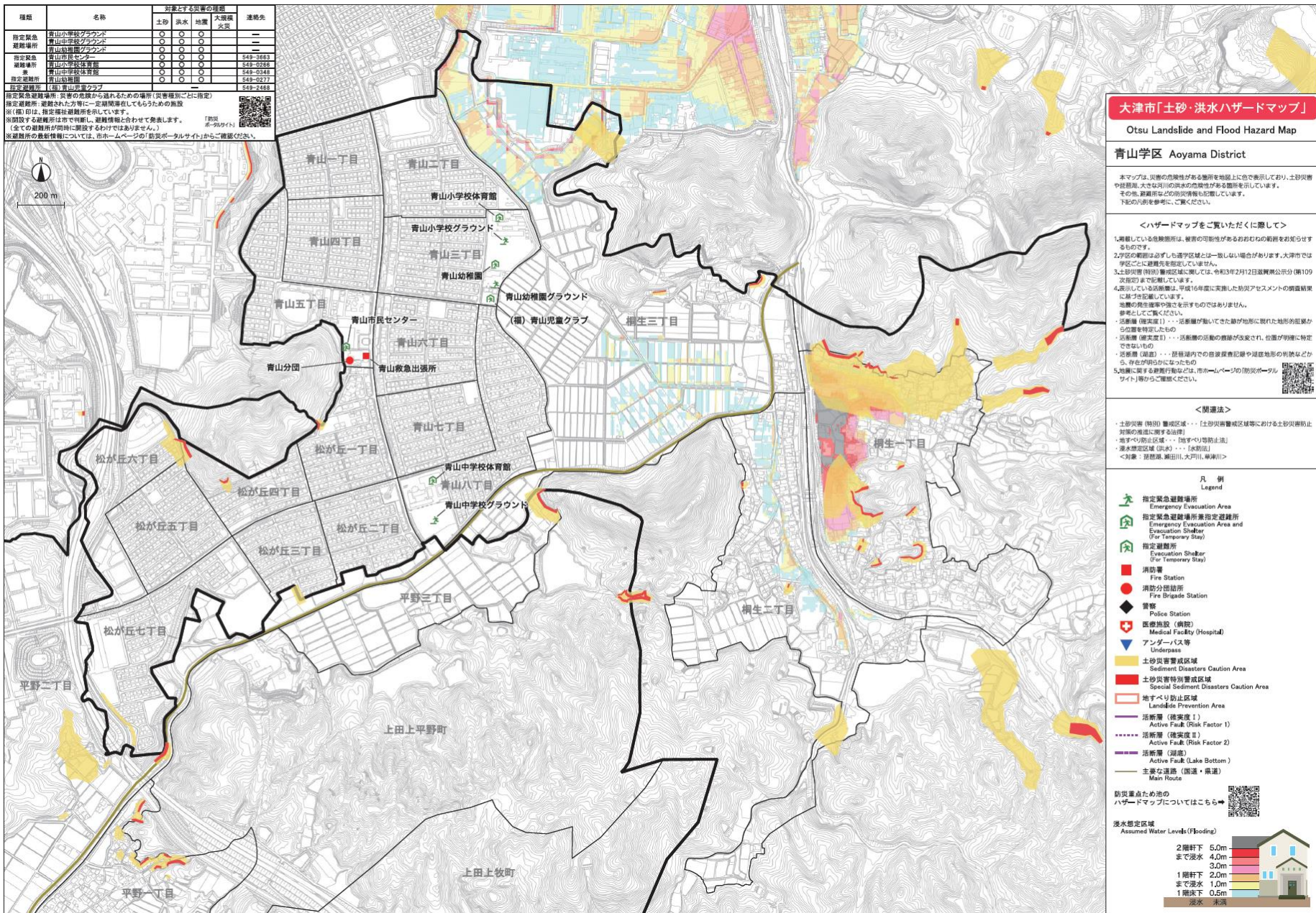
■犯罪認知件数(交番・駐在所別)



参考資料：滋賀県「なくそう犯罪」滋賀安全なまちづくり実践県民会議事務局「犯罪統計データ」

交番名	2023	2022	前年比		交番名	2023	2022	前年比	
			率%	件数				率%	件数
瀬田駅前	230	253	90.9%	▲ 23	和邇	54	49	110.2%	5
堅田駅前	221	152	145.4%	69	浜大津	49	61	80.3%	▲ 12
皇子山	183	136	134.6%	47	小松	39	40	97.5%	▲ 1
石山駅前	154	98	157.1%	56	仰木	36	40	90.0%	▲ 4
膳所駅前	153	137	111.7%	16	木戸	34	45	75.6%	▲ 11
瀬田	119	124	96.0%	▲ 5	上田上	30	23	130.4%	7
坂本	115	92	125.0%	23	田上	27	31	87.1%	▲ 4
唐崎駅前	96	98	98.0%	▲ 2	大石	19	12	158.3%	7
石山南郷	86	102	84.3%	▲ 16	伊香立	16	12	133.3%	4
富士見	74	64	115.6%	10	藤尾	15	22	68.2%	▲ 7
大津駅前	62	41	151.2%	21	葛川	0	14	0.0%	▲ 14
雄琴	59	31	190.3%	28	不明	8	6	133.3%	2
小野	56	49	114.3%	7	合計	1,935	1,726	112.1%	209

ハザードマップ(1/2)



指定緊急避難場所

学区名	避難場所名	有効面積 (㎡)	収容人数 (人)	所在地	洪水	土砂	地震	大規模 火災
青山	青山市民センター	924	543	青山五丁目13-36	○	○	○	×
	青山小学校体育館	470	276	青山三丁目16-1	○	○	○	×
	青山小学校グラウンド	11,355	11,355	青山三丁目16-1	○	○	○	×
	青山中学校体育館	898	528	青山八丁目24-1	○	○	○	×
	青山中学校グラウンド	13,257	13,257	青山八丁目24-1	○	○	○	×
	青山幼稚園	158	92	青山三丁目16-2	○	○	○	×
	青山幼稚園グラウンド	1,826	1,826	青山三丁目16-2	○	○	○	×

○に該当する基準

洪水	水防法に基づく琵琶湖、瀬田川、大戸川の浸水想定区域外(浸水深50cm未満除く)
崖崩れ、土石流 及び地滑り	土砂災害防止法に基づく土砂災害特別警戒区域外
地震	建築基準法に基づく現行の耐震基準(昭和56年6月1日以降)に適合するもの、またはオープンスペース
大規模火災	国土交通省告示第767号(平成16年6月29日)による広域避難地に準ずるもの
内水 1/100年	滋賀県の地先の安全度マップ(1/100年)の浸水想定区域外(浸水深50cm未満除く)

- Y … 土砂災害警戒区域(イエロー)内であるが、建築物内に避難できるもの。
- ×Y … 土砂災害警戒区域(イエロー)内であり、屋外であるため避難に適さない。
- ×R … 土砂災害特別警戒区域(レッド)内であり、避難に適さない。
- × … 災害の危険性があり、避難に適さない。

※屋外の収容人数は、一人当たり1㎡として算定
 ※建物内の収容人数は、一人当たり1.7㎡(県のマニュアル)として算定