



大津市 子ども・若者支援計画

改訂版

みんながつながり、
ともに育ち合うまち 大津
～子ども・若者の輝ける未来のために～

目次

1	計画の改訂にあたって	1
2	子ども・子育てを取り巻く現状	
	（1）令和2～4年度の人口実績及び新たな人口推計	2
	（2）教育・保育の利用実績	3
3	計画の見直し内容	
	（1）教育・保育の提供体制の確保及び実施時期等	5
	（2）地域子ども・子育て支援事業の提供体制の確保内容及び実施時期等	14

1 計画の改訂にあたって

本市では、令和2年3月に大津市子ども・子育て支援事業計画、大津市次世代育成支援行動計画及び大津市子ども・若者プランを統合した「大津市子ども・若者支援計画」を策定し、「子ども・若者の最善の利益」が実現できる社会を目指し、子ども・若者支援施策を総合的かつ計画的に推進してまいりました。

計画策定から3年が経過し、計画策定時の利用実績やアンケート調査の結果をもとに推計した需要（量の見込み）と実際の利用実績に乖離が生じている部分があります。

そこで、当該計画における「教育・保育及び地域子ども・子育て支援事業」について、最新の人口実績をもとに人口推計の再算出を行うとともに、社会情勢の変化や実際の利用実績などの要素を加味し、「量の見込み」及び「提供体制の確保と実施時期（確保方策）」の見直しを行いました。



2 子ども・子育てを取り巻く現状

(1) 令和2～4年度の人口実績及び新たな人口推計

最新の人口実績をもとに、小学校区ごとの0～11歳の児童数を年度ごと、年齢ごとに再算出しました。

■人口推計の当初計画と見直し後の比較 <表>

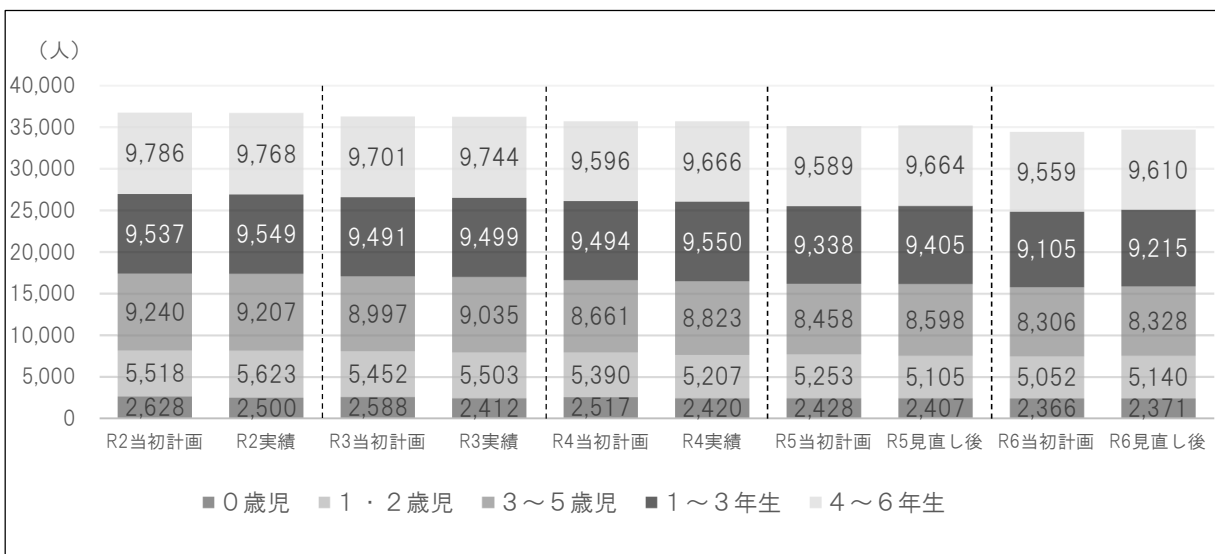
(基準日：各年4月1日)

未就学児 人口	令和2年度		令和3年度		令和4年度		令和5年度		令和6年度	
	当初計画	実績	当初計画	実績	当初計画	実績	当初計画	見直し後	当初計画	見直し後
0歳児	2,628	2,500	2,588	2,412	2,517	2,420	2,428	2,407	2,366	2,371
1・2歳児	5,518	5,623	5,452	5,503	5,390	5,207	5,253	5,105	5,052	5,140
3～5歳児	9,240	9,207	8,997	9,035	8,661	8,823	8,458	8,598	8,306	8,328
合計	17,386	17,330	17,037	16,950	16,568	16,450	16,139	16,110	15,724	15,839
当初計画との差		▲56		▲87		▲118		▲29		115

就学児 人口	令和2年度		令和3年度		令和4年度		令和5年度		令和6年度	
	当初計画	実績	当初計画	実績	当初計画	実績	当初計画	見直し後	当初計画	見直し後
1～3年生	9,537	9,549	9,491	9,499	9,494	9,550	9,338	9,405	9,105	9,215
4～6年生	9,786	9,768	9,701	9,744	9,596	9,666	9,589	9,664	9,559	9,610
合計	19,323	19,317	19,192	19,243	19,090	19,216	18,927	19,069	18,664	18,825
当初計画との差		▲6		51		126		142		161

■人口推計の当初計画と見直し後の比較 <グラフ>

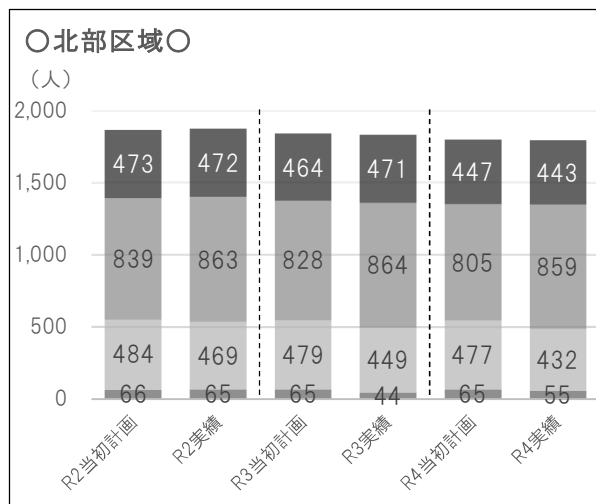
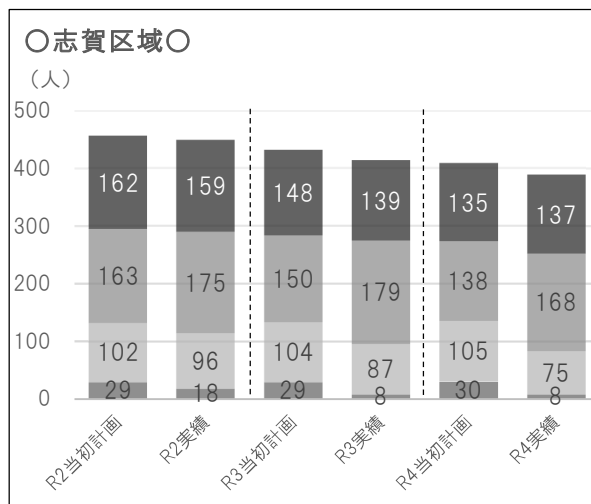
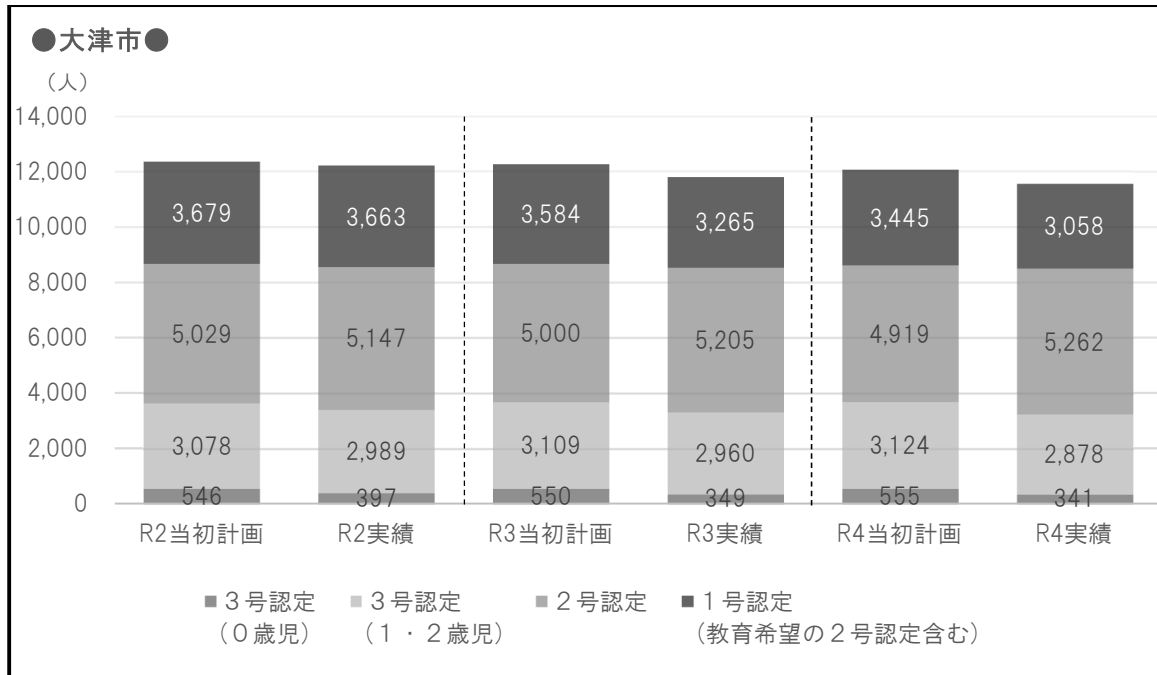
(基準日：各年4月1日)



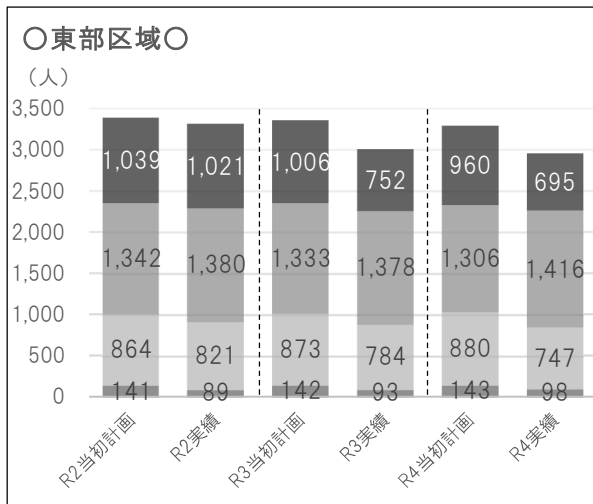
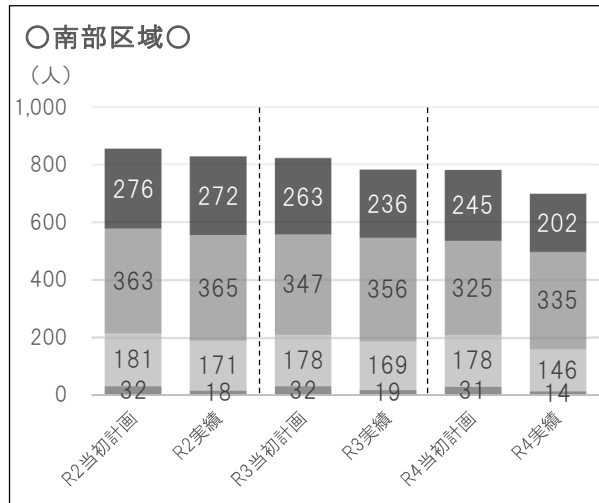
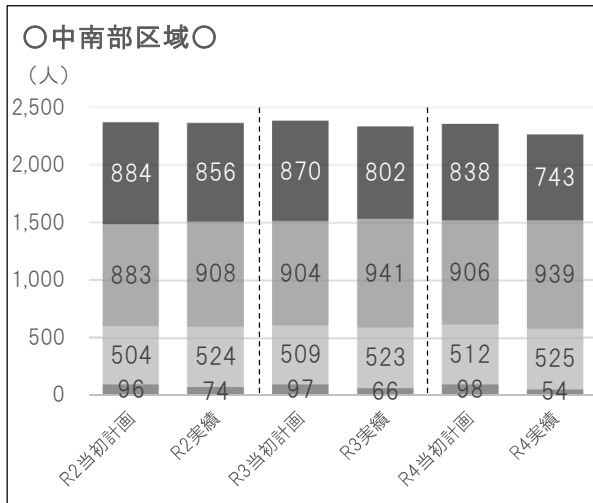
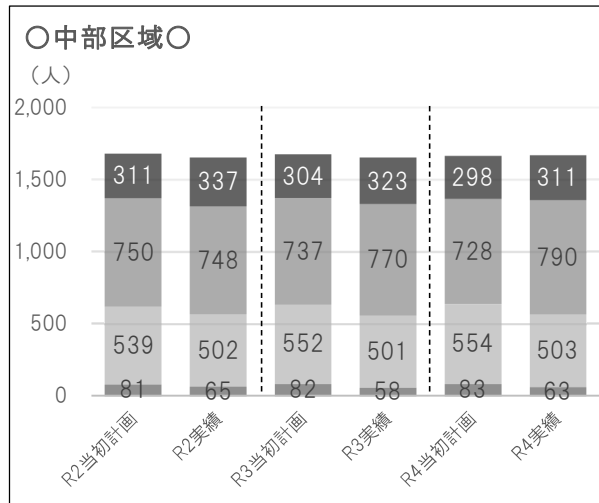
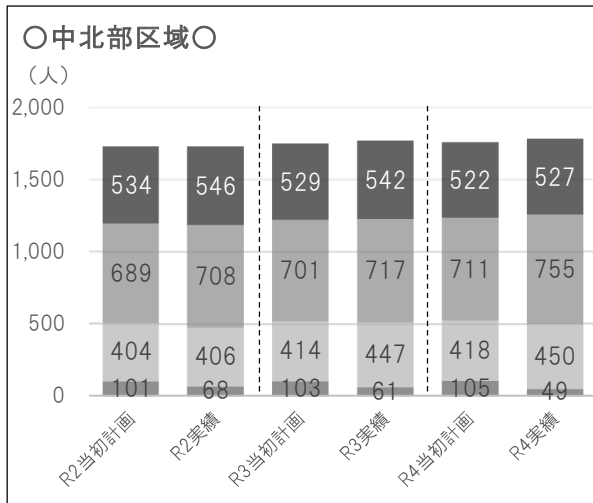
(2) 教育・保育の利用実績

教育・保育施設の利用実績については、当初計画に対し1号認定と3号認定が減少し、2号認定が増加しており、これは、幼児教育・保育の無償化や新型コロナウイルス感染症による影響が原因であると推察されます。

■令和2～4年における量の見込みの当初計画と実績の比較



■ 3号認定 (0歳児) ■ 3号認定 (1・2歳児) ■ 2号認定 ■ 1号認定 (教育希望の2号認定含む)



区域	学区
志賀	小松・木戸・和邇・小野
北部	葛川・伊香立・真野・真野北・堅田・仰木・仰木の里・仰木の里東
中北部	雄琴・日吉台・坂本・下阪本・唐崎
中部	滋賀・山中比叡平・藤尾・長等・逢坂・中央
中南部	平野・膳所・富士見・晴嵐
南部	石山・南郷・大石・田上
東部	上田上・青山・瀬田・瀬田南・瀬田東・瀬田北

■ 3号認定 (0歳児) ■ 3号認定 (1・2歳児) ■ 2号認定 ■ 1号認定 (教育希望の2号認定含む)

3 計画の見直し内容

(1) 教育・保育の提供体制の確保及び実施時期等

原則として、新たな人口推計と最新の教育・保育の利用実績から量の見込みを再算出します。

【1号認定について】

量の見込みについては、令和4年度実績で市全体において当初計画の11.2%減であり、今後も乖離が大きくなると予測されます。当初計画との乖離の原因は、私立園の市外移転及び保育ニーズの高まりによる幼稚園利用意向の減少傾向にあると推察されます。見直し後の量の見込みは、現時点の利用状況に合わせた数値とし、3～5歳児の人口減少に伴い減少傾向と見込んでいます。

確保方策については、教育・保育施設の定員変更や認定こども園への移行の予定を反映しています。

【2号認定（教育希望）について】

保育の必要性の認定があり、家庭での保育が困難であるものの、幼稚園等での教育を希望する場合です。

量の見込みについては、幼稚園等の在籍園児数に対する新2号認定子どもの割合を用いて推計しました。

確保方策については、幼稚園等の利用定員に新2号認定子どもの割合を乗ずることで便宜上算出していますが、実質は1号認定子どもの定員です。

【2号認定について】

量の見込みについては、令和4年度実績で市全体において当初計画の7%増であり、今後も当初計画を上回る見込みです。保育利用率は増加傾向ですが、人口減少に伴い今後利用数は緩やかに減少していくと見込んでいます。

確保方策については、教育・保育施設の定員変更や認定こども園への移行の予定を反映しています。

【3号認定について】

量の見込みについては、令和4年度実績で市全体において当初計画の12.5%減であり、今後も当初計画を下回る見込みです。保育利用率は市全体でみると緩やかな増加傾向ですが、出生数の低下と新型コロナウイルス感染症の拡大による利用数の減少が乖離の原因であると推察されます。見直し後も出生数の減少傾向により利用者数は減少傾向と見込んでいます。

確保方策については、教育・保育施設の定員変更や認定こども園への移行の予定等を反映しています。

1号認定（3～5歳）

		令和5年度	令和6年度
当初計画	量の見込み	2,804	2,753
見直し後	量の見込み①	2,445	2,369
	確保方策②	幼稚園・認定こども園	4,981
②－①		2,602	2,612

2号認定 教育希望（3～5歳）

		令和5年度	令和6年度
当初計画	量の見込み	560	550
見直し後	量の見込み①	508	491
	確保方策②	幼稚園・認定こども園	1,261
②－①		768	770

2号認定（3～5歳）

		令和5年度	令和6年度
当初計画	量の見込み	4,904	4,920
見直し後	量の見込み①	5,220	5,147
	確保方策②	保育所・認定こども園・ 企業主導型保育事業	5,235
②－①		▲21	88

3号認定（0～2歳）

		令和5年度	令和6年度	
当初計画	量の見込み	3,655	3,612	
	保育利用率	47.6%	48.7%	
見直し後	量の見込み①	3,183	3,196	
	保育利用率	42.4%	42.6%	
	確保方策②	保育所・認定こども園	3,482	3,491
		地域型保育事業	437	437
②－①		736	732	
うち0歳	量の見込み①	359	361	
	確保方策②	保育所・認定こども園	760	760
		地域型保育事業	115	115
	②－①		516	514
うち1・2歳	量の見込み①	2,824	2,835	
	確保方策②	保育所・認定こども園	2,722	2,731
		地域型保育事業	322	322
	②－①		220	218

1号認定（3～5歳）

		令和5年度	令和6年度
当初計画	量の見込み	96	95
見直し後	量の見込み①	69	63
	確保方策②	幼稚園・認定こども園	236
②-①		167	173

2号認定 教育希望（3～5歳）

		令和5年度	令和6年度
当初計画	量の見込み	35	34
見直し後	量の見込み①	54	49
	確保方策②	幼稚園・認定こども園	184
②-①		130	135

2号認定（3～5歳）

		令和5年度	令和6年度
当初計画	量の見込み	134	132
見直し後	量の見込み①	167	153
	確保方策②	保育所・認定こども園・ 企業主導型保育事業	187
②-①		20	34

3号認定（0～2歳）

		令和5年度	令和6年度	
当初計画	量の見込み	134	134	
	保育利用率	45.0%	46.3%	
見直し後	量の見込み①	80	77	
	保育利用率	30.1%	29.5%	
	確保方策②	保育所・認定こども園	113	113
		地域型保育事業	29	29
②-①		62	65	
うち0歳	量の見込み①	10	9	
	確保方策②	保育所・認定こども園	24	24
		地域型保育事業	7	7
②-①		21	22	
うち1・2歳	量の見込み①	70	68	
	確保方策②	保育所・認定こども園	89	89
		地域型保育事業	22	22
	②-①		41	43

●北部区域（葛川・伊香立・真野・真野北・堅田・仰木・仰木の里・仰木の里東）（単位：人）

1号認定（3～5歳）

		令和5年度	令和6年度
当初計画	量の見込み	344	334
見直し後	量の見込み①	380	369
	確保方策②	幼稚園・認定こども園	723
②-①		343	354

2号認定 教育希望（3～5歳）

		令和5年度	令和6年度
当初計画	量の見込み	88	86
見直し後	量の見込み①	55	54
	確保方策②	幼稚園・認定こども園	142
②-①		87	88

2号認定（3～5歳）

		令和5年度	令和6年度
当初計画	量の見込み	784	769
見直し後	量の見込み①	824	814
	確保方策②	保育所・認定こども園・ 企業主導型保育事業	905
②-①		81	91

3号認定（0～2歳）

		令和5年度	令和6年度	
当初計画	量の見込み	533	522	
	保育利用率	50.5%	51.2%	
見直し後	量の見込み①	467	451	
	保育利用率	46.1%	45.6%	
	確保方策②	保育所・認定こども園	617	617
		地域型保育事業	24	24
②-①		174	190	
うち0歳	量の見込み①	51	50	
	確保方策②	保育所・認定こども園	128	128
		地域型保育事業	5	5
②-①		82	83	
うち1・2歳	量の見込み①	416	401	
	確保方策②	保育所・認定こども園	489	489
		地域型保育事業	19	19
	②-①		92	107

1号認定（3～5歳）

		令和5年度	令和6年度
当初計画	量の見込み	414	410
見直し後	量の見込み①	406	410
	確保方策②	幼稚園・認定こども園	724
②-①		318	314

2号認定 教育希望（3～5歳）

		令和5年度	令和6年度
当初計画	量の見込み	104	103
見直し後	量の見込み①	90	91
	確保方策②	幼稚園・認定こども園	178
②-①		88	87

2号認定（3～5歳）

		令和5年度	令和6年度
当初計画	量の見込み	724	737
見直し後	量の見込み①	752	766
	確保方策②	保育所・認定こども園・ 企業主導型保育事業	773
②-①		21	7

3号認定（0～2歳）

		令和5年度	令和6年度	
当初計画	量の見込み	522	519	
	保育利用率	44.2%	45.4%	
見直し後	量の見込み①	508	517	
	保育利用率	38.3%	38.4%	
	確保方策②	保育所・認定こども園	496	496
		地域型保育事業	57	57
②-①		45	36	
うち0歳	量の見込み①	66	67	
	確保方策②	保育所・認定こども園	104	104
		地域型保育事業	16	16
	②-①		54	53
うち1・2歳	量の見込み①	442	450	
	確保方策②	保育所・認定こども園	392	392
		地域型保育事業	41	41
	②-①		▲9	▲17

1号認定（3～5歳）

		令和5年度	令和6年度
当初計画	量の見込み	243	242
見直し後	量の見込み①	252	245
	確保方策②	幼稚園・認定こども園	677
②-①		425	395

2号認定 教育希望（3～5歳）

		令和5年度	令和6年度
当初計画	量の見込み	53	53
見直し後	量の見込み①	59	57
	確保方策②	幼稚園・認定こども園	178
②-①		119	107

2号認定（3～5歳）

		令和5年度	令和6年度
当初計画	量の見込み	727	729
見直し後	量の見込み①	805	790
	確保方策②	保育所・認定こども園・ 企業主導型保育事業	714
②-①		▲91	▲58

3号認定（0～2歳）

		令和5年度	令和6年度	
当初計画	量の見込み	632	623	
	保育利用率	54.8%	56.0%	
見直し後	量の見込み①	559	571	
	保育利用率	47.8%	48.3%	
	確保方策②	保育所・認定こども園	572	574
		地域型保育事業	100	100
②-①		113	103	
うち0歳	量の見込み①	61	63	
	確保方策②	保育所・認定こども園	136	136
		地域型保育事業	28	28
	②-①		103	101
うち1・2歳	量の見込み①	498	508	
	確保方策②	保育所・認定こども園	436	438
		地域型保育事業	72	72
	②-①		10	2

1号認定（3～5歳）

		令和5年度	令和6年度
当初計画	量の見込み	707	693
見直し後	量の見込み①	609	584
	確保方策②	幼稚園・認定こども園	1,099
②-①		490	486

2号認定 教育希望（3～5歳）

		令和5年度	令和6年度
当初計画	量の見込み	115	113
見直し後	量の見込み①	85	81
	確保方策②	幼稚園・認定こども園	189
②-①		104	107

2号認定（3～5歳）

		令和5年度	令和6年度
当初計画	量の見込み	925	944
見直し後	量の見込み①	911	893
	確保方策②	保育所・認定こども園・ 企業主導型保育事業	906
②-①		▲5	31

3号認定（0～2歳）

		令和5年度	令和6年度	
当初計画	量の見込み	608	602	
	保育利用率	43.6%	44.7%	
見直し後	量の見込み①	576	576	
	保育利用率	46.0%	46.9%	
	確保方策②	保育所・認定こども園	624	631
		地域型保育事業	82	82
②-①		130	137	
うち0歳	量の見込み①	63	63	
	確保方策②	保育所・認定こども園	137	137
		地域型保育事業	24	24
	②-①		98	98
うち1・2歳	量の見込み①	513	513	
	確保方策②	保育所・認定こども園	487	494
		地域型保育事業	58	58
	②-①		32	39

●南部区域（石山・南郷・大石・田上）

（単位：人）

1号認定（3～5歳）

		令和5年度	令和6年度
当初計画	量の見込み	193	189
見直し後	量の見込み①	161	164
	確保方策②	幼稚園・認定こども園	457
②-①		296	293

2号認定 教育希望（3～5歳）

		令和5年度	令和6年度
当初計画	量の見込み	39	37
見直し後	量の見込み①	46	46
	確保方策②	幼稚園・認定こども園	148
②-①		102	102

2号認定（3～5歳）

		令和5年度	令和6年度
当初計画	量の見込み	308	300
見直し後	量の見込み①	339	345
	確保方策②	保育所・認定こども園・ 企業主導型保育事業	361
②-①		22	16

3号認定（0～2歳）

		令和5年度	令和6年度	
当初計画	量の見込み	206	202	
	保育利用率	36.9%	37.4%	
見直し後	量の見込み①	147	141	
	保育利用率	27.0%	26.5%	
	確保方策②	保育所・認定こども園	219	219
		地域型保育事業	0	0
②-①		72	78	
うち0歳	量の見込み①	15	14	
	確保方策②	保育所・認定こども園	55	55
		地域型保育事業	0	0
②-①		40	41	
うち1・2歳	量の見込み①	132	127	
	確保方策②	保育所・認定こども園	164	164
		地域型保育事業	0	0
	②-①		32	37

●東部区域（上田上・青山・瀬田・瀬田南・瀬田東・瀬田北）

（単位：人）

1号認定（3～5歳）

		令和5年度	令和6年度
当初計画	量の見込み	807	790
見直し後	量の見込み①	568	534
	確保方策②	幼稚園・認定こども園	1,131
②-①		563	597

2号認定 教育希望（3～5歳）

		令和5年度	令和6年度
当初計画	量の見込み	126	124
見直し後	量の見込み①	119	113
	確保方策②	幼稚園・認定こども園	257
②-①		138	144

2号認定（3～5歳）

		令和5年度	令和6年度
当初計画	量の見込み	1,302	1,309
見直し後	量の見込み①	1,422	1,386
	確保方策②	保育所・認定こども園・ 企業主導型保育事業	1,353
②-①		▲69	▲33

3号認定（0～2歳）

		令和5年度	令和6年度	
当初計画	量の見込み	1,020	1,010	
	保育利用率	50.0%	51.3%	
見直し後	量の見込み①	846	863	
	保育利用率	43.7%	43.8%	
	確保方策②	保育所・認定こども園	841	841
		地域型保育事業	145	145
②-①		140	123	
うち0歳	量の見込み①	93	95	
	確保方策②	保育所・認定こども園	176	176
		地域型保育事業	35	35
	②-①		118	116
うち1・2歳	量の見込み①	753	768	
	確保方策②	保育所・認定こども園	665	665
		地域型保育事業	110	110
	②-①		22	7

(2) 地域子ども・子育て支援事業の提供体制の確保内容及び実施時期等

原則として、新たな人口推計と最新の地域子ども・子育て支援事業の利用実績から量の見込みを再算出します。

①時間外保育事業（延長保育）

事業内容・現況	就労形態の多様化等に伴い、やむを得ない理由により一時的に保育時間の延長が必要な場合に、保育認定を受けた児童について、保育所、認定こども園等で引き続き保育を実施する事業です。 各保育所・認定こども園等にて時間外保育事業（延長保育事業）として実施しています。
量の見込み修正内容	令和3年度は市全域で量の見込み3,242人に対して利用実績が3,366人と大きな乖離はありませんが、人口推計の見直しに伴い再算出しました。 「量の見込み(人)」＝「人口推計(0-5歳児)」×「利用率平均(平成30年～令和3年)」
確保方策	市内のほぼすべての保育施設で実施されており、時間外保育事業（延長保育事業）の実施状況から、各区域で十分な提供体制が確保されています。量の見込みは横ばいで推移していますが、今後とも就労形態の多様化が進むものと思われるため、そのニーズに的確に対応していく必要があります。

(単位：人)

区域	項目		令和5年度	令和6年度
市全域	当初計画	量の見込み	3,070	2,990
	見直し後	量の見込み①	2,931	2,923
		確保方策②	2,931	2,923
	②－①		0	0

区域	項目		令和5年度	令和6年度
志賀	当初計画	量の見込み	51	49
	見直し後	量の見込み①	68	64
		確保方策②	68	64
	②－①		0	0
北部	当初計画	量の見込み	447	433
	見直し後	量の見込み①	408	397
		確保方策②	408	397
	②－①		0	0
中北部	当初計画	量の見込み	433	424
	見直し後	量の見込み①	396	401
		確保方策②	396	401
	②－①		0	0

区域	項目		令和5年度	令和6年度
中部	当初計画	量の見込み	483	474
	見直し後	量の見込み①	439	448
		確保方策②	439	448
	②-①		0	0
中南部	当初計画	量の見込み	545	531
	見直し後	量の見込み①	526	538
		確保方策②	526	538
	②-①		0	0
南部	当初計画	量の見込み	313	303
	見直し後	量の見込み①	294	293
		確保方策②	294	293
	②-①		0	0
東部	当初計画	量の見込み	798	776
	見直し後	量の見込み①	800	782
		確保方策②	800	782
	②-①		0	0

②放課後児童健全育成事業

事業内容・現況	就労等による昼間留守家庭児童の健全育成を図る事業で、市内 65 カ所（市立 37 カ所、民間 28 カ所）において実施しています。 市立児童クラブは葛川を除く全小学校区の小学校内または近隣に設置しています。民間児童クラブは保育所併設型や単独施設等があり、特色ある保育を実施しています。
量の見込み修正内容	令和 4 年度は市全域で量の見込み 3,918 人に対して利用実績が 3,937 人とほぼ見込み通りでした。 児童クラブについては、学区ごとの児童の人口推計に児童クラブの利用率を乗じて学区ごとに量の見込みを算出しているため、人口推計の見直しに伴い再算出しました。
確保方策	市立児童クラブについては、小学校の大規模改修等の機会に併せて学校施設を有効活用するほか、公共施設等を活用して生活面積を拡大します。民間児童クラブについては、市立児童クラブが狭あい化している地域への開設を進めます。 ※量の見込みは利用者数、確保方策は施設の生活面積を 1.65 m ² で除した受入可能人数。

(単位：人)

区域	項目		令和 5 年度	令和 6 年度
市全域	当初計画	量の見込み	3,877	3,805
	見直し後	量の見込み①	3,943	3,893
		確保方策②	5,131	5,131
	②－①		1,188	1,238

小学校区	項目		令和 5 年度	令和 6 年度
志賀区域 全体	当初計画	量の見込み	144	132
	見直し後	量の見込み①	163	161
		確保方策②	248	248
	②－①		85	87
小松	当初計画	量の見込み	31	29
	見直し後	量の見込み①	32	32
		確保方策②	34	34
	②－①		2	2
木戸	当初計画	量の見込み	37	33
	見直し後	量の見込み①	39	37
		確保方策②	39	39
	②－①		0	2
和邇	当初計画	量の見込み	49	45
	見直し後	量の見込み①	70	68
		確保方策②	134	134
	②－①		64	66
小野	当初計画	量の見込み	27	25
	見直し後	量の見込み①	22	24
		確保方策②	41	41
	②－①		19	17

小学校区	項目		令和5年度	令和6年度
北部区域 全体	当初計画	量の見込み	699	696
	見直し後	量の見込み①	653	636
		確保方策②	1,022	1,022
	②-①		369	386
葛川	当初計画	量の見込み	3	4
	見直し後	量の見込み①	0	0
		確保方策②	54	54
	②-①		54	54
伊香立	当初計画	量の見込み	45	50
	見直し後	量の見込み①	29	34
		確保方策②	69	69
	②-①		40	35
真野	当初計画	量の見込み	127	121
	見直し後	量の見込み①	99	93
		確保方策②	189	189
	②-①		90	96
真野北	当初計画	量の見込み	44	45
	見直し後	量の見込み①	52	60
		確保方策②	93	93
	②-①		41	33
堅田	当初計画	量の見込み	308	315
	見直し後	量の見込み①	280	268
		確保方策②	314	314
	②-①		34	46
仰木	当初計画	量の見込み	14	13
	見直し後	量の見込み①	14	13
		確保方策②	17	17
	②-①		3	4
仰木の里	当初計画	量の見込み	83	81
	見直し後	量の見込み①	70	68
		確保方策②	103	103
	②-①		33	35
仰木の里東	当初計画	量の見込み	75	67
	見直し後	量の見込み①	109	100
		確保方策②	183	183
	②-①		74	83

小学校区	項目		令和5年度	令和6年度
中北部区域 全体	当初計画	量の見込み	466	462
	見直し後	量の見込み①	529	539
		確保方策②	638	638
	②-①		109	99
雄琴	当初計画	量の見込み	51	50
	見直し後	量の見込み①	36	36
		確保方策②	43	43
	②-①		7	7
日吉台	当初計画	量の見込み	27	26
	見直し後	量の見込み①	26	26
		確保方策②	27	27
	②-①		1	1
坂本	当初計画	量の見込み	83	85
	見直し後	量の見込み①	125	132
		確保方策②	158	158
	②-①		33	26
下阪本	当初計画	量の見込み	129	128
	見直し後	量の見込み①	164	167
		確保方策②	192	192
	②-①		28	25
唐崎	当初計画	量の見込み	176	173
	見直し後	量の見込み①	178	178
		確保方策②	218	218
	②-①		40	40

小学校区	項目		令和5年度	令和6年度
中部区域 全体	当初計画	量の見込み	591	584
	見直し後	量の見込み①	609	624
		確保方策②	725	725
	②-①		116	101
滋賀	当初計画	量の見込み	215	215
	見直し後	量の見込み①	175	171
		確保方策②	206	206
	②-①		31	35
山中比叡平	当初計画	量の見込み	19	19
	見直し後	量の見込み①	21	26
		確保方策②	36	36
	②-①		15	10
藤尾	当初計画	量の見込み	40	38
	見直し後	量の見込み①	44	46
		確保方策②	56	56
	②-①		12	10
長等	当初計画	量の見込み	89	88
	見直し後	量の見込み①	123	133
		確保方策②	137	137
	②-①		14	4
逢坂	当初計画	量の見込み	127	121
	見直し後	量の見込み①	134	139
		確保方策②	165	165
	②-①		31	26
中央	当初計画	量の見込み	101	103
	見直し後	量の見込み①	112	109
		確保方策②	125	125
	②-①		13	16

小学校区	項目		令和5年度	令和6年度
中南部区域 全体	当初計画	量の見込み	604	597
	見直し後	量の見込み①	713	707
		確保方策②	810	810
	②-①		97	103
平野	当初計画	量の見込み	179	176
	見直し後	量の見込み①	197	196
		確保方策②	251	251
	②-①		54	55
膳所	当初計画	量の見込み	137	136
	見直し後	量の見込み①	163	163
		確保方策②	163	163
	②-①		0	0
富士見	当初計画	量の見込み	109	111
	見直し後	量の見込み①	135	143
		確保方策②	162	162
	②-①		27	19
晴嵐	当初計画	量の見込み	179	174
	見直し後	量の見込み①	218	205
		確保方策②	234	234
	②-①		16	29

小学校区	項目		令和5年度	令和6年度
南部区域 全体	当初計画	量の見込み	260	249
	見直し後	量の見込み①	229	217
		確保方策②	286	286
	②-①		57	69
石山	当初計画	量の見込み	100	97
	見直し後	量の見込み①	76	75
		確保方策②	101	101
	②-①		25	26
南郷	当初計画	量の見込み	76	73
	見直し後	量の見込み①	84	78
		確保方策②	81	81
	②-①		▲3	3
大石	当初計画	量の見込み	34	32
	見直し後	量の見込み①	26	25
		確保方策②	37	37
	②-①		11	12
田上	当初計画	量の見込み	50	47
	見直し後	量の見込み①	43	39
		確保方策②	67	67
	②-①		24	28

小学校区	項目		令和5年度	令和6年度
東部区域 全体	当初計画	量の見込み	1,113	1,085
	見直し後	量の見込み①	1,047	1,009
		確保方策②	1,402	1,402
	②-①		355	393
上田上	当初計画	量の見込み	37	35
	見直し後	量の見込み①	25	24
		確保方策②	45	45
	②-①		20	21
青山	当初計画	量の見込み	141	126
	見直し後	量の見込み①	147	133
		確保方策②	156	156
	②-①		9	23
瀬田	当初計画	量の見込み	272	261
	見直し後	量の見込み①	260	242
		確保方策②	389	389
	②-①		129	147
瀬田南	当初計画	量の見込み	156	155
	見直し後	量の見込み①	147	144
		確保方策②	166	166
	②-①		19	22
瀬田東	当初計画	量の見込み	210	210
	見直し後	量の見込み①	182	174
		確保方策②	235	235
	②-①		53	61
瀬田北	当初計画	量の見込み	297	298
	見直し後	量の見込み①	286	292
		確保方策②	411	411
	②-①		125	119

③地域子育て支援拠点事業

事業内容・現況	乳幼児及びその保護者が相互の交流を行う場所を提供し、子育ての相談の場や情報提供・助言等を行う事業です。 令和3年度は、7か所設置（直営：2か所、指定管理：2か所、委託：3か所）、利用者数60,914名となり、各つどいの広場が親子にとって安心安全なあそび場、子育て仲間との出会い・つながりの場、子育て等の相談できる場となっています。 また、令和4年度から、大津市立児童館における乳幼児及びその保護者に向けた子育て支援について本事業の取組として位置付け、実施箇所数を1館から7館へ増やし、拠点の拡充を図りました。
量の見込み修正内容	令和2年度、令和3年度は新型コロナウイルス感染予防のため人数制限を行ったことから、利用実績が量の見込みを大きく下回りました。今後しばらく人数制限が続くことを見込み、量の見込みを再算出しました。 「量の見込み(人回)」＝「人口推計(0-2歳児)」×「利用率平均(令和2年～令和3年)」 また、令和4年度から大津市立児童館における子育て支援を本事業に位置付けたことから、利用数の見込みを加えています。
確保方策	今後、新型コロナウイルス感染症の影響や少子化に伴って来館者の減少が考えられますが、産後及び0歳から安心して子育て・子育てができる環境を整備し、地域の子育て機能の充実を目指す必要があります。

(単位：人回)

区域	項目		令和5年度	令和6年度
市全域	当初計画	量の見込み	128,152	123,733
	見直し後	量の見込み①	74,984	75,720
		確保方策②	74,984	75,720
	②-①		0	0

区域	項目		令和5年度	令和6年度
志賀	当初計画	量の見込み	10,072	9,734
	見直し後	量の見込み①	7,072	6,919
		確保方策②	7,072	6,919
	②-①		0	0
北部	当初計画	量の見込み	4,630	4,468
	見直し後	量の見込み①	15,223	14,829
		確保方策②	15,223	14,829
	②-①		0	0
中北部	当初計画	量の見込み	6,076	5,870
	見直し後	量の見込み①	8,496	8,624
		確保方策②	8,496	8,624
	②-①		0	0

区域	項目		令和5年度	令和6年度
中部	当初計画	量の見込み	68,314	65,942
	見直し後	量の見込み①	22,002	22,871
		確保方策②	22,002	22,871
	②-①		0	0
中南部	当初計画	量の見込み	8,569	8,274
	見直し後	量の見込み①	2,378	2,484
		確保方策②	2,378	2,484
	②-①		0	0
南部	当初計画	量の見込み	1,425	1,377
	見直し後	量の見込み①	4,220	4,134
		確保方策②	4,220	4,134
	②-①		0	0
東部	当初計画	量の見込み	29,066	28,068
	見直し後	量の見込み①	15,593	15,859
		確保方策②	15,593	15,859
	②-①		0	0

④-1 一時預かり事業（幼稚園等の在園児を対象）：【1号認定】

事業内容・現況	幼稚園等の在園児を対象に、教育時間終了後等に希望に応じて一時的な預かり保育を行う事業であり、市内の市立幼稚園、私立幼稚園、認定こども園で実施しています。市立幼稚園では全園で週5日の「通常一時預かり事業」を実施しています。
量の見込み修正内容	令和3年度は市全域で量の見込み延べ55,667人に対して利用実績が延べ36,456人と、利用実績が量の見込みを大きく下回りました。これは、計画策定時に比べ、利用数に占める新2号認定子どもの割合が大幅に上昇したことにより、1号認定子どもの利用数割合が減少したことが要因と考えられます。そこで、最新の人口推計と1号認定子ども利用割合を反映し、量の見込みを再算出しました。 「量の見込み(人日)」＝「人口推計(3-5歳児)」×「令和3年利用率」×「令和3年1号認定子ども利用割合」
確保方策	各市立幼稚園の預かり保育事業で十分な提供体制が確保されています。今後は、長期休業中の預かり保育の充実等、利用者のニーズに対応した形で利便性の向上を図ります。

(単位：人日)

区域	項目		令和5年度	令和6年度
市全域	当初計画	量の見込み	52,027	51,085
	見直し後	量の見込み①	35,046	34,496
		確保方策②	35,046	34,496
	②-①		0	0

区域	項目		令和5年度	令和6年度
志賀	当初計画	量の見込み	3,277	3,227
	見直し後	量の見込み①	1,574	1,430
		確保方策②	1,574	1,430
	②-①		0	0
北部	当初計画	量の見込み	5,667	5,501
	見直し後	量の見込み①	4,868	4,733
		確保方策②	4,868	4,733
	②-①		0	0
中北部	当初計画	量の見込み	6,325	6,259
	見直し後	量の見込み①	4,925	4,974
		確保方策②	4,925	4,974
	②-①		0	0

区域	項目		令和5年度	令和6年度
中部	当初計画	量の見込み	6,730	6,710
	見直し後	量の見込み①	5,462	5,478
		確保方策②	5,462	5,478
	②-①		0	0
中南部	当初計画	量の見込み	11,252	11,034
	見直し後	量の見込み①	8,208	8,246
		確保方策②	8,208	8,246
	②-①		0	0
南部	当初計画	量の見込み	4,048	3,946
	見直し後	量の見込み①	2,854	2,892
		確保方策②	2,854	2,892
	②-①		0	0
東部	当初計画	量の見込み	14,728	14,408
	見直し後	量の見込み①	7,155	6,743
		確保方策②	7,155	6,743
	②-①		0	0

④-2 一時預かり事業（幼稚園等の在園児を対象）：【2号認定（教育希望）】

事業内容・現況	幼稚園等の在園児を対象に、教育時間終了後等に希望に応じて一時的な預かり保育を行う事業です。保育の必要性の認定があり、家庭での保育が困難であるものの、幼稚園等での教育を希望する方（新2号認定）を対象に実施するもので、市立幼稚園、私立幼稚園、認定こども園で実施しています。 市立幼稚園では「通常一時預かり事業」と合わせて、夏休み等の長期休業時に市内8か所の指定園で週5日の預かり保育を行う「特別一時預かり事業」を実施しています。（「特別一時預かり事業」について、令和3・4年度は感染症予防のため各園で実施しました。）
量の見込み修正内容	令和3年度は市全域で量の見込み延べ40,843人に対して利用実績が延べ73,581人と、利用実績が量の見込みを大きく上回りました。これは、計画策定時に比べ、利用数に占める新2号認定子どもの割合が大幅に上昇したことが要因と考えられます。そこで、最新の人口推計と新2号認定子ども利用割合を反映し、量の見込みを再算出しました。 「量の見込み(人日)」＝「人口推計(3-5歳児)」×「令和3年利用率」×「令和3年新2号認定子ども利用割合」
確保方策	各市立幼稚園の預かり保育事業で十分な提供体制が確保されています。今後も幼稚園における預かり保育のニーズは高まることが予想され、引き続き利用者のニーズに対応した形で利便性の向上を図っていく必要があります。

(単位：人日)

区域	項目		令和5年度	令和6年度
市全域	当初計画	量の見込み	38,258	37,585
	見直し後	量の見込み①	70,074	68,737
		確保方策②	70,074	68,737
	②-①		0	0

区域	項目		令和5年度	令和6年度
志賀	当初計画	量の見込み	3,571	3,516
	見直し後	量の見込み①	6,868	6,238
		確保方策②	6,868	6,238
	②-①		0	0
北部	当初計画	量の見込み	6,051	5,874
	見直し後	量の見込み①	10,363	10,077
		確保方策②	10,363	10,077
	②-①		0	0
中北部	当初計画	量の見込み	7,181	7,107
	見直し後	量の見込み①	11,954	12,073
		確保方策②	11,954	12,073
	②-①		0	0

区域	項目		令和5年度	令和6年度
中部	当初計画	量の見込み	4,998	4,983
	見直し後	量の見込み①	9,791	9,820
		確保方策②	9,791	9,820
	②-①		0	0
中南部	当初計画	量の見込み	5,261	5,159
	見直し後	量の見込み①	12,566	12,624
		確保方策②	12,566	12,624
	②-①		0	0
南部	当初計画	量の見込み	1,989	1,939
	見直し後	量の見込み①	6,191	6,274
		確保方策②	6,191	6,274
	②-①		0	0
東部	当初計画	量の見込み	9,207	9,007
	見直し後	量の見込み①	12,341	11,631
		確保方策②	12,341	11,631
	②-①		0	0

④-3 一時預かり事業（その他）：【在園児以外を対象】

事業内容・現況	在園児以外の一時的な預かりを行う事業で、大津市内の各民間保育施設で実施しており、一時預かり実施施設がない区域については隣接区域での受入を行っています。
量の見込み修正内容	令和2年度、令和3年度は新型コロナウイルス感染症の影響を受け、利用実績が量の見込みを大きく下回りました。今後しばらく影響が続くことを見込み、量の見込みを再算出しました。 「量の見込み(人日)」＝「人口推計(0-5歳児)」×「利用率平均(令和2年～令和3年)」
確保方策	民間の保育施設の一時預かり事業により確保を行います。

(単位：人日)

区域	項目		令和5年度	令和6年度
市全域	当初計画	量の見込み	17,724	17,383
	見直し後	量の見込み①	9,316	9,272
		確保方策②	9,316	9,272
	②-①		0	0

区域	項目		令和5年度	令和6年度
志賀	当初計画	量の見込み	0	0
	見直し後	量の見込み①	0	0
		確保方策②	0	0
	②-①		0	0
北部	当初計画	量の見込み	2,834	2,755
	見直し後	量の見込み①	2,305	2,243
		確保方策②	2,305	2,243
	②-①		0	0
中北部	当初計画	量の見込み	0	0
	見直し後	量の見込み①	140	142
		確保方策②	140	142
	②-①		0	0

区域	項目		令和5年度	令和6年度
中部	当初計画	量の見込み	3,136	3,126
	見直し後	量の見込み①	1,300	1,327
		確保方策②	1,300	1,327
	②-①		0	0
中南部	当初計画	量の見込み	3,682	3,610
	見直し後	量の見込み①	1,623	1,660
		確保方策②	1,623	1,660
	②-①		0	0
南部	当初計画	量の見込み	1,806	1,751
	見直し後	量の見込み①	2,113	2,106
		確保方策②	2,113	2,106
	②-①		0	0
東部	当初計画	量の見込み	6,266	6,141
	見直し後	量の見込み①	1,835	1,794
		確保方策②	1,835	1,794
	②-①		0	0

⑤子育て短期支援事業

事業内容・現況	保護者の疾病や仕事上の理由等により、家庭での児童の養育が一時的に困難になった場合に一時的に養育する、短期入所生活援助（ショートステイ）事業と、夜間養護（トワイライトステイ）事業です。 ショートステイ事業は児童養護施設、乳児院、里親会で実施しています。 トワイライトステイ事業は児童養護施設、里親会で実施しています。
量の見込み修正内容	令和3年度は量の見込み延べ107人に対して利用実績が延べ120人と大きな乖離はありませんが、人口推計の見直しに伴い再算出しました。 「量の見込み(人日)」＝「人口推計(0-5歳児)」×「利用率平均(平成30年～令和3年)」 令和3年度から、事業の対象年齢を拡充し、また保護者の育児疲れにも対応できるように事業の充実を図っています。そのため、量の見込みについては、令和3年度実績を基本として、増加することを見込んでいます。
確保方策	市内全域の利用者に対し提供体制が概ね確保されていることから、現状を維持します。

(単位：人日)

区域	項目		令和5年度	令和6年度
市全域	当初計画	量の見込み	102	99
	見直し後	量の見込み①	130	130
		確保方策②	130	130
	②－①		0	0

⑥病児保育事業

事業内容・現況	保護者の就労等で病気の子どもを自宅で保育できない場合に、診療所や保育施設の専用スペースで保育を行う事業で、市内6か所の医療機関等に付設された施設で実施しています（令和4年4月現在）。
量の見込み修正内容	令和2年度、令和3年度は新型コロナウイルス感染症の影響を受け、利用実績が量の見込みを大きく下回りました。令和2年度から令和3年度にかけて利用実績が増加していることから、今後利用数が戻っていくものと見込んでいます。 「量の見込み(人日)」＝「人口推計(0-5歳児)」×「利用率平均(平成30年～令和3年)」
確保方策	令和5年度に一時的に5か所での実施となりますが、令和6年度には6か所での実施を予定しており、定員として十分な提供体制が確保されています。 今後も就労形態の多様化に伴うニーズに的確に対応していく必要があります。

(単位：人日)

区域	項目		令和5年度	令和6年度
市全域	当初計画	量の見込み	2,098	2,044
	見直し後	量の見込み①	1,559	1,555
		確保方策②	1,559	1,555
	②－①		0	0

⑦子育て援助活動支援事業（ファミリーサポートセンター）

事業内容・現況	仕事と育児の両立を支援し、地域での子育てについて助け合う目的で実施する事業で、児童の預かり等の援助を受けることを希望する保護者（おねがい会員）と、援助を行うことを希望する人（まかせて会員）との相互援助活動に関する連絡・調整を行います。 令和3年度会員数及び活動件数 おねがい会員：1,331人、まかせて会員：415人、どっちも会員：338人 合計：2,084人 活動件数：3,770件（うち預かり1,318件、送迎2,452件）
量の見込み修正内容	令和2年度以降は新型コロナウイルス感染拡大の影響を受け、本事業の性質上利用動向が大きく変化しています。その結果、利用実績は見込みを大きく下回ったことから、今後は直近3年の利用率の平均で推移すると見込んでいます。 「n年度の量の見込み(のべ人数)」＝「(n-3)～(n-1)ののべ人数平均」
確保方策	事業の周知に努め、「おねがい会員」に見合う「まかせて会員」を確保することによって、安定的なサービスの提供が可能となるようにする必要があります。

(単位：人日)

区域	項目		令和5年度	令和6年度
市全域	当初計画	量の見込み	5,539	5,644
	見直し後	量の見込み①	3,265	3,145
		確保方策②	3,265	3,145
		②-①	0	0

⑧利用者支援事業

事業内容・現況	教育・保育施設や地域の子育て支援情報を集約し、保護者からの利用相談や子育て情報の収集・提供を行う事業で、現在、市内9か所で実施しています。 【保育幼稚園課】 3名の保育アドバイザーを配置し、特定教育・保育施設の利用案内等の業務を実施しています。 【子育て総合支援センター】 平成28年度から2名体制で、子育て支援情報の集約・整理、子育てニーズの把握、親子への見守りや相談等の業務を総合的に実施しています。また、子育てについての支援情報をホームページ・子育てアプリ等で広く発信しています。 【すこやか相談所（保健総務課）】 平成28年度から新たに加わった母子保健型として、市内7か所のすこやか相談所で、妊娠期から子育て期にわたるまでの母子保健や育児に関する様々な悩みなどに円滑に対応するため、保健師等が相談支援などを実施しています。
量の見込み修正内容	令和5年度から子ども・若者政策課に1名を配置し、子育て支援情報の集約・整理、子育てニーズの把握、保護者の利用相談等の業務を実施します。また、子育てについての支援情報を子育てアプリ等で発信します。
確保方策	令和5年度から、10か所に拡大して実施します。

(単位：か所)

区域	項目	令和5年度	令和6年度
市全域	量の見込み①	10	10
	確保方策②	10	10
	②-①	0	0

⑨乳児家庭全戸訪問事業

事業内容・現況	<p>新生児訪問と合わせて、生後4か月までの乳児のいる全ての家庭を公・私立保育園の保育士と民生委員児童委員が2人1組で訪問し、様々な不安や悩みを聞く中で、子育てや子育て支援に関する情報提供を行うとともに、母子の心身の状況や養育環境などの把握を行い、必要な家庭に対し適切な支援を行う事業です。</p> <p>令和3年度実績 訪問数：2,338件（うち、新生児訪問2,102件、全戸訪問236件） 訪問率：96.2%</p>
量の見込み修正内容	<p>令和3年度は量の見込み延べ2,285人に対して利用実績が延べ2,338人と大きな乖離はありませんが、人口推計の見直しに伴い再算出しました。</p> <p>全戸訪問を基本とするため、0歳児人口＝量の見込みとしています。</p>
確保方策	<p>全戸訪問を基本とするため、現状の提供体制を維持します。</p>

(単位：延べ人数)

区域	項目		令和5年度	令和6年度
市全域	当初計画	量の見込み	2,065	1,955
	見直し後	量の見込み①	2,415	2,407
		確保方策②	2,415	2,407
		②－①	0	0

⑩養育支援訪問事業

事業内容・現況	<p>産褥期の母子に対する育児支援や簡単な家事等の援助、未熟児や多胎児等に対する育児支援・栄養指導、養育者に対する身体的・精神的不調状態に対する相談・指導、若年の養育者に対する育児相談・指導、児童が児童養護支援施設等を退所後にアフターケアを必要とする家庭等に対する養育相談・支援等、家庭内での育児に関する具体的な援助を行う事業です。また、要保護児童対策協議会にて関係機関と連携・協働し、子どもと家庭に適切な支援を行うとともに、児童の虐待の早期発見・早期対応及び未然防止をする事業です。</p> <p>支援が必要な場合に適時実施するほか、新生児訪問事業や多胎児家庭支援育児支援事業、児童虐待の未然防止及び早期発見・早期対応の取り組みと合わせて実施しています。</p> <p>令和3年度訪問者数：1,700人（うち、健康推進課785人、子ども家庭相談室915人）</p>
量の見込み修正内容	<p>訪問者数が増加傾向にあること、また令和3年度から集計方法を一部変更したことに伴い再算出を行いました。</p> <p>「量の見込み(人)」＝「人口推計(0-11歳児)」×「令和3年利用率(健康推進課分、子ども家庭相談室分それぞれで算出)」</p>
確保方策	<p>支援が必要な場合に適宜実施するため、現状の提供を維持します。</p>

(単位：人)

区域	項目		令和5年度	令和6年度
市全域	当初計画	量の見込み	950	958
	見直し後	量の見込み①	1,657	1,644
		確保方策②	1,657	1,644
		②－①	0	0

①妊婦健診事業

事業内容・ 現況	母子保健法に基づき、妊婦が妊娠週数に合わせて時期ごとに必要となる項目を受診できるように、医療機関に事業委託を行う事業で、健診時期に合わせて実施しています。妊婦健康診査基本受診券 14 枚、検査受診券 10 枚を配布しています。令和 3 年 4 月からは、多胎妊婦に妊婦健康診査基本受診券を 5 枚交付しています。 令和 3 年度妊婦健康診査実施者数 2,368 人（受診延べ件数 29,729 件）
量の見込み 修正内容	令和 3 年度は量の見込み延べ 30,347 件に対して利用実績が延べ 29,729 人と大きな乖離はありませんが、人口推計の見直しに伴い再算出しました。 「量の見込み(受診延べ件数)」＝「人口推計(0 歳児)」×「利用率平均(平成 30 年～令和 3 年)」
確保方策	支援が必要な場合に適宜実施するため、現状の提供体制を維持します。

(単位：受診延べ件数)

区域	項目		令和 5 年度	令和 6 年度
市全域	当初計画	量の見込み	28,471	27,744
	見直し後	量の見込み①	28,714	28,619
		確保方策②	28,714	28,619
		②－①	0	0

大津市子ども・若者支援計画

【改訂版】

令和5年3月

発行 大津市

〒520-8575 滋賀県大津市御陵町3番1号

電話 077-523-1234

URL <http://www.city.otsu.lg.jp/>