

別紙1：更新改良業務の対象となる施設の概要

大津市浄水場の概要

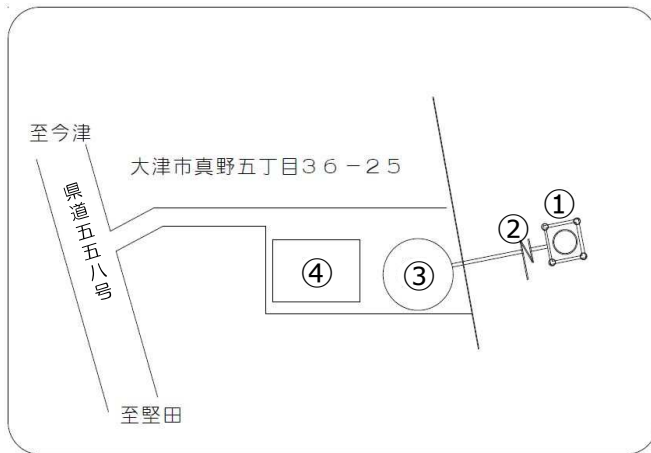
1) 真野浄水場

所在地 大津市真野四丁目25番34号
敷地面積 22,307 m²
竣工 昭和55年7月
能力 45,000 m³/日

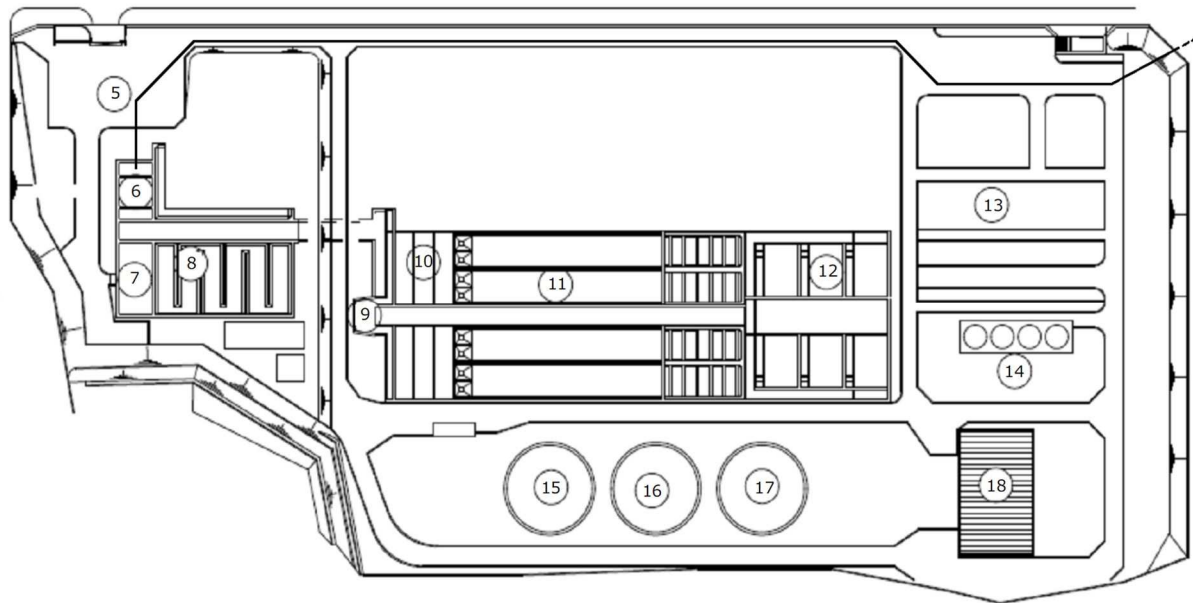
設備名		構造・規模・形式等	数量
取水設備	① 取水口	鋼管支柱 5m角 H=8m	1
	② 取水管	SP φ1,000mm L=500m	1
	③ 取水井	RC造 内径10m H=14.8m 有効容量 628 m ³ 取水ポンプ P=90KW D=300mm Q=11.11 m ³ /分 H=27m 4台	1
	④ 取水電気室	RC造 建築面積 112.72 m ² (受配電盤、変圧器、直流電源盤)	1
	⑤ 導水管	SP φ800mm L=770.3m DIP φ600mm L=231.0m	1
浄水設備	⑥ 着水井	RC造 10.4m×6.4m×3.0m 有効容量 199.7 m ³	1
	⑦ ブロー棟	RC造 地上2階、地下1階 建築面積 109.09 m ² 延床面積 296.45 m ² 2F 粉末活性炭貯蔵槽、集じん装置 1F 電気室、換気ファン室 BF 粉末活性炭注入装置、ブロワ (2台)	1
	⑧ 粉末活性炭接触池	RC造 25.5m×13.5m×5.5m 有効容量 1,328.4 m ³	1
	⑨ 急速攪拌池	RC造 3.3m×3.3m×4.3m 有効容量 46.8 m ³ 急速攪拌ポンプ P=7.5KW D=150mm Q=2.3 m ³ /分 H=10m 2台	1
	⑩ フロック形成池	RC造 10.9m×13.3m×3.5m 有効容量 434.9 m ³	2
	⑪ 薬品沈殿池 (横流式)	RC造 54.3m×6.4m×4.5m~5.0m×2連 有効容量 2,432.6 m ³ 水没式クラリファイヤ 4台 排泥弁 φ250mm 8台	2
	⑫ 急速ろ過池	RC造 9.5m×6.35m×5.5m ろ過面積 60 m ² ろ過速度 150m/日	6
	⑬ 管理本館	RC造 地上3階一部塔屋、地下1階 建築面積 661.31 m ² 延床面積 3,223.74 m ² 3F 中央管理室、事務室、会議室 2F 電気室、水質試験室、ハロンガスボンベ室 1F 薬品注入機室、次亜操作室、次亜貯蔵室 BF 塩素混和池 10.8m×20.4m×4.5m 有効容量 991.4 m ³ 1池 浄水池 22.65m×10.425m×4.5m 有効容量 1062.5 m ³ 2池	1

		送水ポンプ P=210KW D=350mm×250mm Q=12.5 m ³ /分 H=52m 1台 P=210KW D=300mm×250mm Q=18.0 m ³ /分 H=48m 1台 P=132KW D=300mm×200mm Q=11.1 m ³ /分 H=48m 2台	
	⑭ 薬品貯蔵タンク	PAC、硫酸、次亜塩素酸ソーダ 2連	各 1
排水処理設備	⑮ 排水池	RC造 内径 16m×9m 有効容量 603 m ³	1
	⑯ 排泥池	RC造 内径 16m×9m 有効容量 1,105 m ³	1
	⑰ 汚泥濃縮槽	RC造 内径 16m×9m 有効容量 1,608 m ³	1
	⑱ 排水処理棟	RC及び鉄骨造 地上2階 建築面積 292.038 m ² 延床面積 552.665 m ² 2F 排水処理監視室、加圧脱水機室 1F 補機室、電気室、ケーキホッパー	1

真野取水場（取水設備）



真野浄水場（浄水設備、排水処理設備）

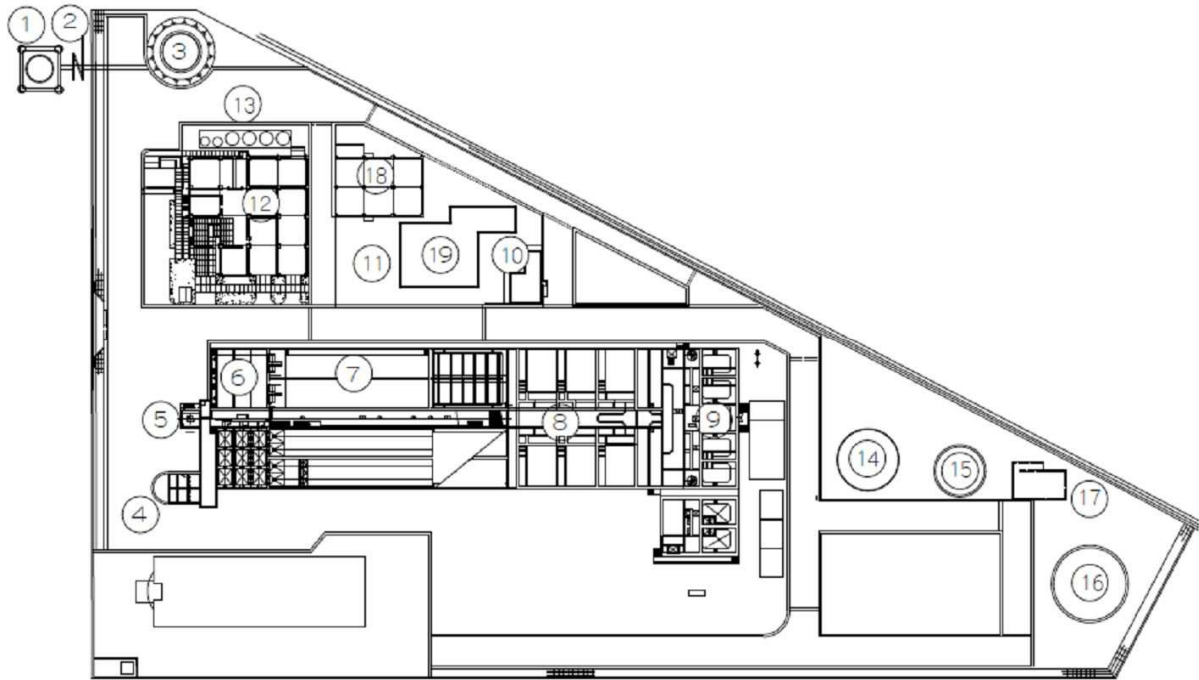


2) 新瀬田浄水場

所在地 大津市萱野浦1番1号
敷地面積 19,930㎡
竣工 昭和60年7月
能力 37,500㎥/日

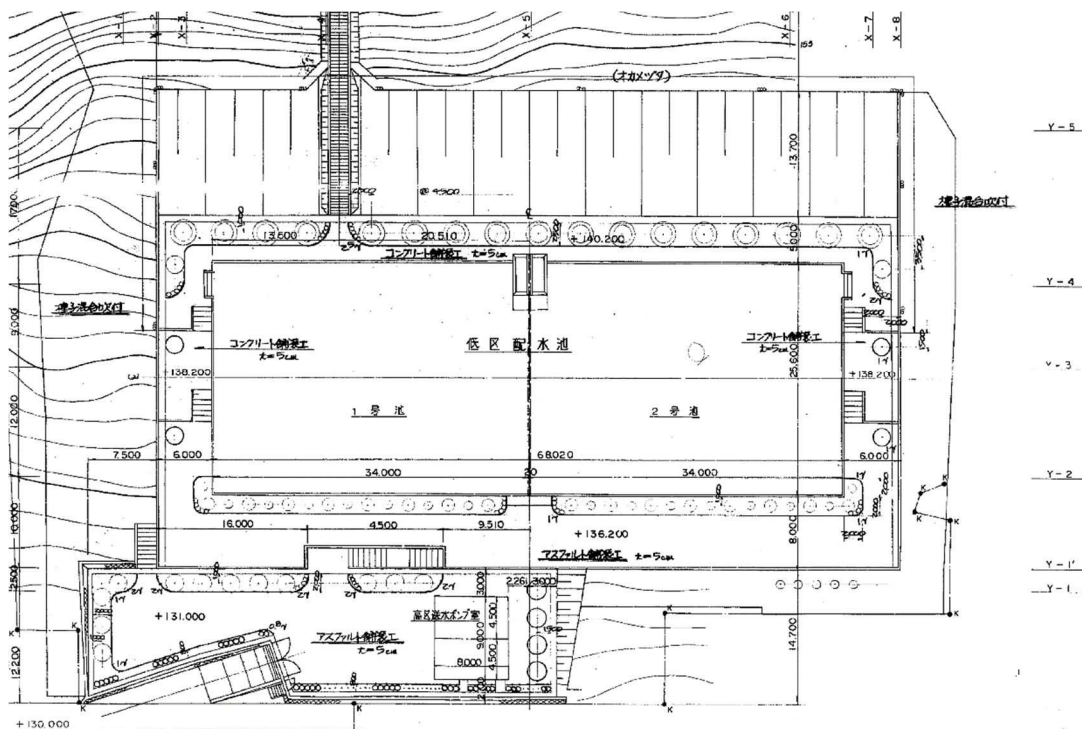
設備名		構造・規模・形式等	数量	
取水設備	① 取水口	鋼製 9.0m×9.0m×8.8m	1	
	② 取水管	S P φ1,000mm L=879m	1	
	③ 取水井	R C造 内径 8.0m×15.1m 取水ポンプ 水中斜流型 P=30KW D=300mm Q=13.22 ㎥/分 H=6.5m 3台	1	
浄水設備	④ 分水井	R C造 2.8m×3.7m×3.0m 有効容量 51 ㎥	1	
	⑤ 混和池	R C造 3.5m×3.5m×3.4m 有効容量 41 ㎥	1	
	⑥ フロック形成池	R C造 12.0m×3.3m×3.3m×3列 有効容量 392 ㎥	2	
	⑦ 薬品沈殿池 (横流式)	R C造 12.0m×49.0m×3.5m 有効容量 2,000 ㎥	2	
	⑧ 急速ろ過池	R C造 5.85m×8.6m×5.0m ろ過面積 50 ㎡ ろ過速度 150m/日	6	
	⑨ 活性炭ろ過池	R C造 3.55m×7.1m×6.6m ろ過面積 25 ㎡ ろ過速度 300m/日	6	
		活ろ揚水ポンプ 水中斜流型 P=22KW D=300mm Q=13.60 ㎥/分 H=6.0m 3台		
	⑩ 塩素混和池	R C造 17.8m×11.75m×4.0m 有効容量 836 ㎥	1	
	⑪ 浄水池	R C造 947.5 ㎡×4.0m×2連 有効容量 7,580 ㎥	1	
	⑫ 管理本館	R C造 地上3階、地下1階 建築面積 634 ㎡、延床面積 2,008.67 ㎡ 3F 中央管理室、事務室、会議室 2F 電気室、水質試験室 1F 薬品注入室、次亜注入機室、倉庫 BF 送水ポンプ P=185KW D=300mm Q=13.02 ㎥/分 H=65m 4台	1	
	⑬ 薬液貯槽	PAC、苛性ソーダ、硫酸、次亜塩素酸ソーダ(管理棟1F)		
	排水処理設備	⑭ 排水池	R C造 内径 11.5m×4.8m 有効容量 498 ㎥	1
		⑮ 排泥池	R C造 内径 10.0m×3.9m 有効容量 306 ㎥	1
⑯ 濃縮槽		R C造 内径 14.0m×4.5m 有効容量 692 ㎥	1	
⑰ 送泥ポンプ室		R C造 地上1階、地下1階 建築面積 52.31 ㎡、延床面積 100.36 ㎡	1	
⑱ 汚泥処理棟		R C及び鉄骨造 地上3階 建築面積 258.18 ㎡、延床面積 726.90 ㎡ 3F 監視室、脱水機室(ろ過面積 200 ㎡ 2基)	1	

		2F 脱水機室、ケーキコンベヤベルト式 3 基 1F 汚泥貯留槽、RC造 3.0m×6.0m×2.7m 有効容量 36 m ³ 1 槽 汚泥機械室、ケーキホッパー室 (ホッパー容量 20 m ³ 1 基) 汚泥圧入ポンプ 3 台 汚泥圧入タンク 2 基 圧力水ポンプ 3 台	
⑱	天日乾燥床	RC造 床面積 232 m ²	1



3) 真野低区配水池

施設名	構造	有効総容量 (m ³)	数量
真野低区配水池	RC造	8,000	2連1



4) 仰木低区配水池

施設名	構造	有効総容量 (m ³)	数量
仰木低区配水池	RC造	3,150	1

