

社会教育

1. 生涯学習

(1) 大津市生涯学習推進計画（平成 29 年度～令和 2 年度）

① 計画の位置付け

大津市においては、教育基本法の理念に基づき、国・滋賀県の教育振興基本計画を参酌しつつ、社会情勢の変化や教育課題に対応し、本市の教育の一層の推進に向け、平成 27 年 7 月に「第 2 期大津市教育振興基本計画（大津市教育大綱）」を策定した。

その中で、文化、スポーツ等の生涯学習分野における個別計画は、重点戦略としての役割を果たすと位置づけられていることから、このたび策定した「大津市生涯学習推進計画」は、それら個別計画の一つとして位置づける。

② 計画の期間

平成 29 年度から令和 2 年度の 4 年間とする。

ただし、社会情勢の変化等により、必要に応じて計画内容の検討・見直しをする場合がある。

① 大津市における生涯学習の目標

「大津を愛し、いきいきと学び活動する“^{おおつひと}大津人”が育つ社会の実現」

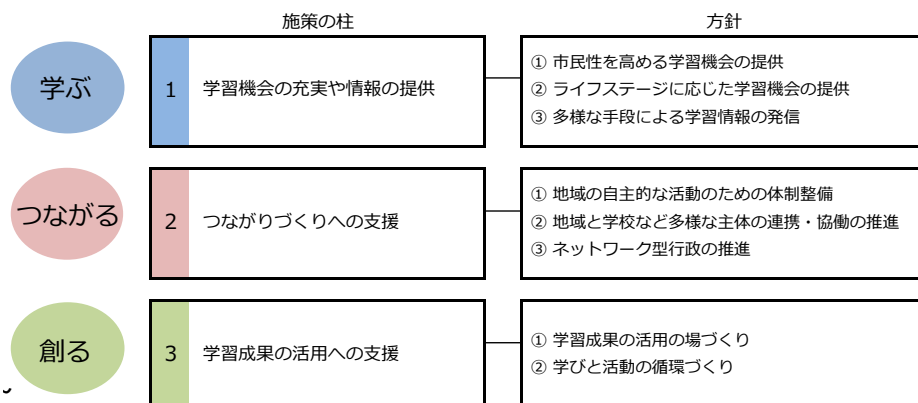
② 大切にする視点

- (1) 次代への継承 ～未来を担う子どもたちのために～
- (2) 人間性の尊重 ～互いを認め、支えあうために～
- (3) 市民性の確立 ～地域の担い手育成のために～

③ 基本方針

- (1) 学ぶ ～生涯にわたって学び、地域への誇りや愛着を育む～
- (2) つながる ～一人からみんなへ、活動の輪を広げる～
- (3) 創る ～学びの成果を生かし、まちづくりに参画する～

④ 施策体系



(2) 2020年度（令和2年度）大津市立公民館運営基本方針

大津市の公民館は、1947年（昭和22年）5月に大津公民館を開設して以来、各学区に整備を進め、地域の社会教育の中心的施設として大きな役割を果たしてきた。

近年、人口減少、高齢社会の局面を迎え、全国的に人口減少等に伴う地域活力の低下などへの対応として、住民自らが担い手として活動するほか、各地域がそれぞれの特徴を生かし地域の創生に主体的に取り組むことや、市民、団体、事業者、行政など多様な主体が協働し、様々な地域課題の解決に取り組むことが必要になっている。

また、人生100年時代の到来により、誰もが生涯にわたって必要な学習を行い、その成果を生かすことのできる生涯学習社会の実現に向けた取り組みが必要となってきた。

こうした状況のなか、第3次「大津市生涯学習推進計画」においては、本市における生涯学習の目標を「大津を愛し、いきいきと学び活動する“大津人（おおつびと）”が育つ社会の実現」とし、3つの視点（次代への継承・人間性の尊重・市民性の確立）を基に、3つの基本方針（学ぶ・つながる・創る）を掲げ、生涯学習の振興を図るところである。

また、2020年（令和2年）4月より「大津市コミュニティセンター条例」が施行され、2025年度（令和7年度）までに市立公民館は順次コミュニティセンターに移行し、その後、段階的に地域によって自主的に運営される。そして、これまで公民館で実施してきた生涯学習に加え、地域の多様な主体が協働し、様々な地域の課題解決に取り組むなど、「住民自治の確立」につなげるための身近なまちづくり活動拠点として、生まれ変わる予定である。

そのためには、公民館は、これまでどおり、豊かな学びの機会を提供し、学びを通して人と人、人と地域をつなぎ、学んだ成果をまちづくりに生かすことが重要であり、生涯学習を総合的に推進するため、次のとおり大津市立公民館運営基本方針を定める。

記

- 1 人間性の尊重を基本とし、次世代を担う子どもや、女性、高齢者、障害者など、全ての市民の人権が尊重される心豊かな地域社会の実現を目指し、学びを通じた人権尊重意識の醸成を図る。
- 2 地域の生涯学習及びまちづくりの拠点施設として運営する。
- 3 「学ぶ」、「つながる」、「創る」の『学びと活動の循環』をつくり、自主的・自発的な生涯学習によるまちづくりを推進する。
 - (1) 全ての人が、生涯にわたり学ぶことができるよう、学びの機会を充実させるとともに、学びを支援する。
 - (2) 活動する人と人、人と地域をつなぎ、あるいは活動する人と活動の場をつなぐためのコーディネート機能を充実する。
 - (3) 学習の成果を活用する場づくりや、学習成果を生かした活動を支援する。また、市民や多様な主体とつながりながら、地域の特色にあったまちづくりを推進する。
- 4 2020年度（令和2年度）にコミュニティセンターへの移行を目指し、関係部局と連携し、スムーズな引継ぎが行えるよう準備を進める。

(3) 2020年度（令和2年度）大津市立公民館重点目標

2020年度（令和2年度）大津市立公民館運営基本方針に基づき、本年度の重点目標を次のとおり定める。

1. 人権・生涯学習の充実

人間性の尊重の精神を養うとともに、差別のない民主的な社会の確立を目指して、地域における人権・生涯学習の推進に努める。

- (1) 人権を尊重する意識の醸成に努め、市民への浸透を図る。
- (2) 地域社会や家庭生活のなかで、あらゆる差別を解消するための学習を進める。
- (3) 「人権・生涯」学習推進協議会をはじめとする各種団体と協働し、効果的な人権学習事業の推進を図るとともに、地域団体へのスムーズな移行を進める。

2. 大津市の郷土愛の醸成及び人材の育成・活用の取り組み

より一層郷土愛を育む事業を推進し、市民一人ひとりが自主的・自発的に学び、行動する人材育成とその人材の活動支援に努める。

- (1) 大津に関する学習や地域での仲間づくりを通して、地域への愛着心を育み、地域づくりに貢献する人（大津人（おおつびと））を育てるための学びの機会を提供する。
- (2) 市民が地域の課題解決のために自ら取り組む活動を支援するため、地域の人材と協働して行う「地域提案事業」を実施する。

3. 学習機会の提供に向けた取り組み

ライフステージに応じた学習機会の提供に努めるとともに、地域課題の解決につながる学習機会の提供に努める。

- (1) 乳幼児と保護者等を対象とした子育てに関する学びの機会を提供し、家庭の教育力の向上を図る。また、子育てに関する情報交換などができるよう場の提供に努める。
- (2) 青少年の健全育成を図るため、地域における様々な体験活動などの学びの機会を提供する。
- (3) 高齢者の仲間づくりと生きがいつくりにつながる学びの機会を提供する。
- (4) 地域の伝統や文化への理解を深め、次代に継承する学びの機会を提供する。
- (5) その他、防災、子どもの貧困など多様な地域課題の解決につながる学びの機会を提供する。

4. 人と人、人と地域をつなぐための取り組み

市民、各種団体、学校などの地域の多様な人、団体などが自主的・自発的に連携し、学んだ成果を生かすことができるようコーディネートし、住民自治の確立したまちづくりを推進する。

- (1) 公民館で活動する人と人、人と地域をつなぎ、あるいは活動する人と活動の場をつなぐためのコーディネートに努める。
- (2) まちづくりのコーディネーターとして、公民館職員の資質向上に努める。
 - ① 公民館職員としての役割を理解し、まちづくりを推進するために必要な知識や能力を習得するための体系的な研修を行う。
 - ② 幅広い知識や見識を習得するため、積極的に各種研修会等への参加を促進する。
 - ③ 会議等の開催や情報交換により、公民館相互の連携や協力体制の充実を図る。

5. 地域と学校との協働の推進

地域と学校が連携・協働して地域全体で未来を担う子どもたちの成長を支え、学校を核とした地域を創生する「地域学校協働活動」を推進する。

- (1) 地域課題の正確な把握、問題解決の方向性の研究、市民同士の連携を育むなどの地域ネットワークの構築に努める。
- (2) 地域側の窓口として、公民館利用者などが「地域学校協働活動」に参画しやすい環境の整備に努める。
- (3) 地域と学校が連携・協働し、役割分担しながら、地域における放課後や土曜日等の多様な教育・学習支援活動、文化やスポーツ、体験活動の機会の充実に努める。
- (4) 人と人が豊かにつながる地域づくりのために、地域事業への児童生徒の参加促進、地域・学校協働事業の推進などに努める。

6. 地域の自主的な活動のための体制整備

公民館のコミュニティセンター化にあたり、地域がより自由かつ主体的に管理・運営できるよう、公民館業務を担うにあたっての課題の洗い出しや、運営ノウハウの習得を目的として「公民館自主運営モデル事業」を実施する。

7. コミュニティセンターへのスムーズな移行

地域の多様な主体が協働し、様々な課題解決に取り組むなど、身近なまちづくりの活動拠点とするため、地域の実情や要望を踏まえたうえで、継続すべき業務を見極め、スムーズな引継ぎを進める。

2. 生涯学習センター

TEL 527-0025 FAX 525-1490
メールアドレス otsu2462@city.otsu.lg.jp

施設の概要

名称 生涯学習センター
所在地 女性会館 (527-0025) 科学館 (522-1907) 教育センター (522-1910)
大津少年センター (524-2865) 視聴覚ライブラリー (527-0025)
所在地 大津市本丸町 6-50
開設年月日 平成 4年 4月10日
延床面積 10,086.07㎡
構造 鉄筋コンクリート造、一部鉄骨造地上4階、地下1階、塔屋1階
総事業費 4,944,598千円
主な施設内容 多目的ホール(500名収容)、プラネタリウム(95名収容)、常設展示ホール、天体観測室、屋上天体観測場、相談室、試写室、各種学習室ほか
休館日 月曜日(月曜日が休日に当たるときは、その日以後最初に到来する休日でない日) 毎月の第3日曜日 12月29日から翌年1月3日まで (但し、教育センターは土曜日・日曜日・休日・12月29日から翌年1月3日まで)
開館時間 科学館、教育センター、少年センター、視聴覚ライブラリーは午前9時から午後5時まで その他の施設は、午前9時から午後9時まで

女性会館

(平成 4年 4月 10日 婦人会館として開設。名称変更を経て現在に至る)
開設年月日 平成18年 4月 1日
設置の目的 女性団体のための活動及び学習の場を提供。

科学館

ホームページ <http://www.otsu.ed.jp/kagaku/>
メールアドレス kagaku@otsu.ed.jp
開設年月日 昭和45年10月 1日
設置の目的 プラネタリウムによる天文の学習、科学に関する常設展示による学習、その他科学の学習の推進に関する事業の実施。
事業の概要
I 科学館事業
1. プラネタリウム事業
観覧料 小学・中学・高校生 200円、大人 400円 (20名以上2割引)
一般投影 土曜日 午後2時、午後3時30分
日曜日及び祝休日 午前11時、午後2時、午後3時30分
団体投影 (20名以上)
特別投影 ①長期休暇期間に実施する投影
夏休み (3回投影、繁忙期は4回投影)、冬休み (3回投影)、春休み (2回投影)
②閑散月に実施する投影、③プラネタリウムを活かした特別企画の投影、④子育て支援を目的に実施する投影
星座物語原画作品展
2. 常設展示事業
観覧料 小学生以上 100円 (20名以上2割引)
常設展示ホール 開館時間 9:00~16:30
わくわくサイエンス
3. 科学教室推進事業
サイエンス屋台村、星空観望会、昼間の星観察、太陽黒点観察、科学工作教室
II 科学の子育成事業
1. 科学の子事業 ①移動教室、ジュニア天文教室
2. 発明・発見・ものづくり事業 ①少年少女発明クラブ ② I F クラス
3. 理科教育支援事業 科学館物品貸与事業、出張科学教室、理科教育推進事業

教育センター (ホームページ <http://www.otsu.ed.jp/kenkyu/>
メールアドレス otsu2404@city.otsu.lg.jp)

開設年月日 平成21年4月1日
(前身の大阪市教育研究所は昭和25年5月1日)

設置の目的 教育に関する専門的及び技術的な調査研究に関する事業の実施。
教育関係教職員の研修及び研究の助成。

事業の概要

- ・ 調査研究事業 学校園教育研究委員会、情報教育研究委員会、
「わたしたちの大阪」編集委員会、
教科等領域別研究会、科学作品展・科学研究発表会
- ・ 教職員研修事業 ステージ研修(初任者研修、中堅教諭等資質向上研修、
教職2年次研修、教職3年次研修、教職6年次研修、
教職4・5年次研修)、マネジメント研修、職務研修、
スキルアップ研修、
- ・ 教育の情報化推進事業 教育情報提供、学校支援、
- ・ 教科書センター

大阪少年センター (メールアドレス otsu2483@city.otsu.lg.jp)

開設年月日 昭和38年 4月 1日

設置の目的 青少年が明るく健やかに成長をとげるための健全育成活動や非行防止活動について、家庭・学校・地域社会や関係機関・団体との協力体制を整え、総合的な活動を推進すると共に、青少年の非行問題、子育て、学校生活等の悩みごと相談を受け、改善・解決の道へ導く。

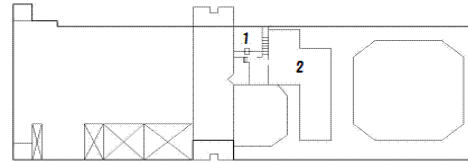
事業の概要

- ・ 相談活動 来所、電話、訪問等による相談
 - ・ 一般少年相談
 - ・ 無職少年相談
 - ・ 思春期心理(特別心理)相談
- ・ 街頭補導活動
- ・ 環境浄化活動
- ・ 広報・啓発活動
- ・ 少年立ち直り支援活動(あすくる大阪)…中学生から20歳未満の少年を対象
- ・ 薬物乱用防止啓発活動
- ・ 学校支援アドバイザー派遣事業

全館案内図

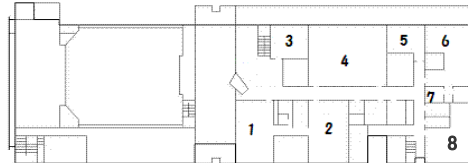
屋上

1. 天体観測室
2. 屋上天体観測室



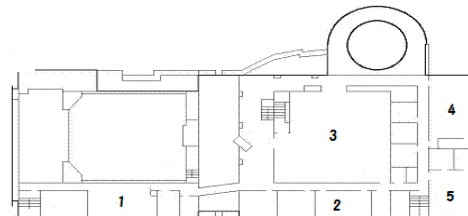
4 F

1. 科学館事務室
2. 教育センター事務室
3. 401学習室
4. 視聴覚室
5. 標本管理室
6. 少年センター事務室
7. 相談室
8. 第4研修室



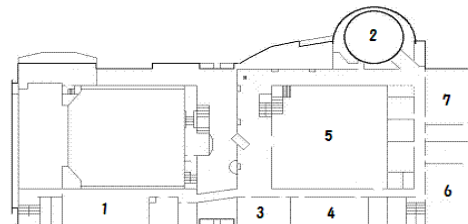
3 F

1. 音楽室
2. 301・302・303学習室
3. 科学館常設展示ホール
4. 第3研修室
5. 美術工芸室



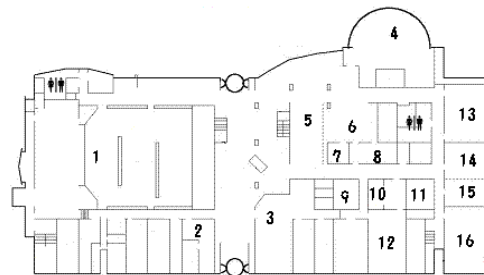
2 F

1. レクリエーション室
2. プラネタリウム
3. 201学習室
4. 第2研修室
5. 科学館常設展示ホール
6. 工作室
7. 実験室



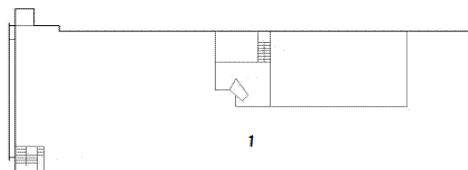
1 F

- | | |
|----------------|-----------|
| 1. 多目的ホール | 13. 女性学習室 |
| 2. 託児室 | 14. 和室1 |
| 3. 生涯学習センター事務室 | 15. 和室2 |
| 4. レストラン | 16. 調理実習室 |
| 5. ギャラリー | |
| 6. 視聴覚ライブラリー | |
| 7. ボランティアルーム | |
| 8. 101学習室・試写室 | |
| 9. 社会教育関係団体連絡室 | |
| 10. 相談室 | |
| 11. 印刷工房 | |
| 12. 団体連絡室 | |



B 1 F

1. 駐車場 (41台)



3. 北部地域文化センター TEL 574-0140 FAX 574-0148 メールアドレス otsu2469@city.otsu.lg.jp

施設の概要

名称 北部地域文化センター

〔 北図書館 (574-0145)
堅田少年センター (573-9548) 〕

所在地 大津市堅田二丁目 1-11

開設年月日 平成 5 年 7 月 25 日

延床面積 3,374.88 m²

構造 鉄筋コンクリート造 2 階建、一部鉄骨造

総事業費 2,446,069 千円

主な施設内容 ホール(500名収容)、視聴覚室ほか

休館日 月曜日

(ホールのみ月曜日が祝日に該当する場合は、その日以降最初に到来する祝日でない日)

12 月 29 日から翌年 1 月 3 日まで

(北図書館は 12 月 28 日から翌年 1 月 4 日まで)

国民の祝日(北図書館(土曜日・日曜日・文化の日を除く)、堅田少年センター)

特別整理期間・毎月最終木曜日(8月・12月を除く)の館内整理日(北図書館)

日曜日(堅田少年センター)

開館時間 文化ホール 午前 9 時から午後 9 時まで

北図書館 平日 午前 10 時から午後 6 時まで

日曜日 午前 10 時から午後 5 時まで

堅田少年センター 午前 9 時から午後 5 時まで

堅田少年センター (メールアドレス otsu8834@city.otsu.lg.jp)

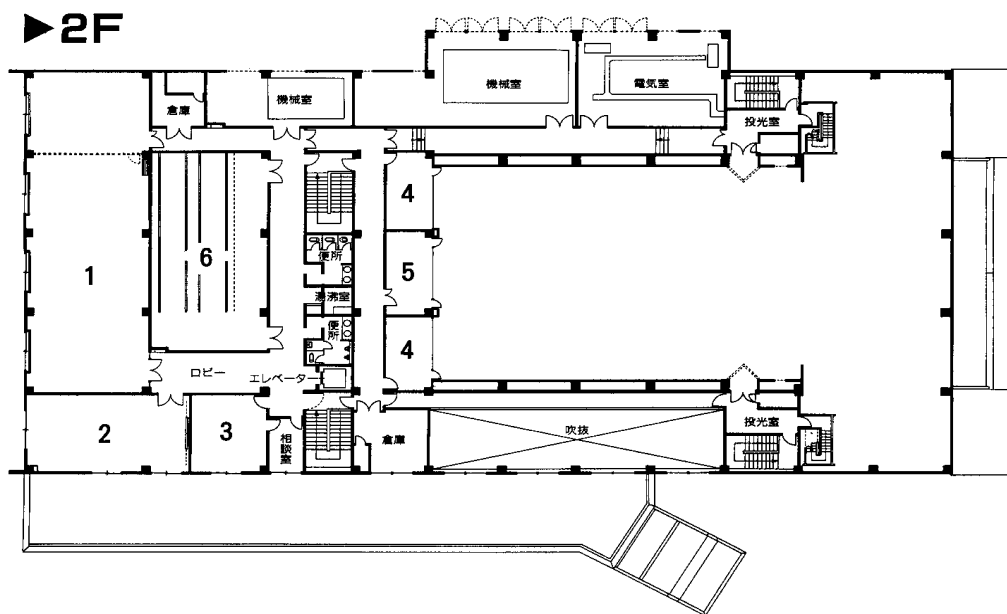
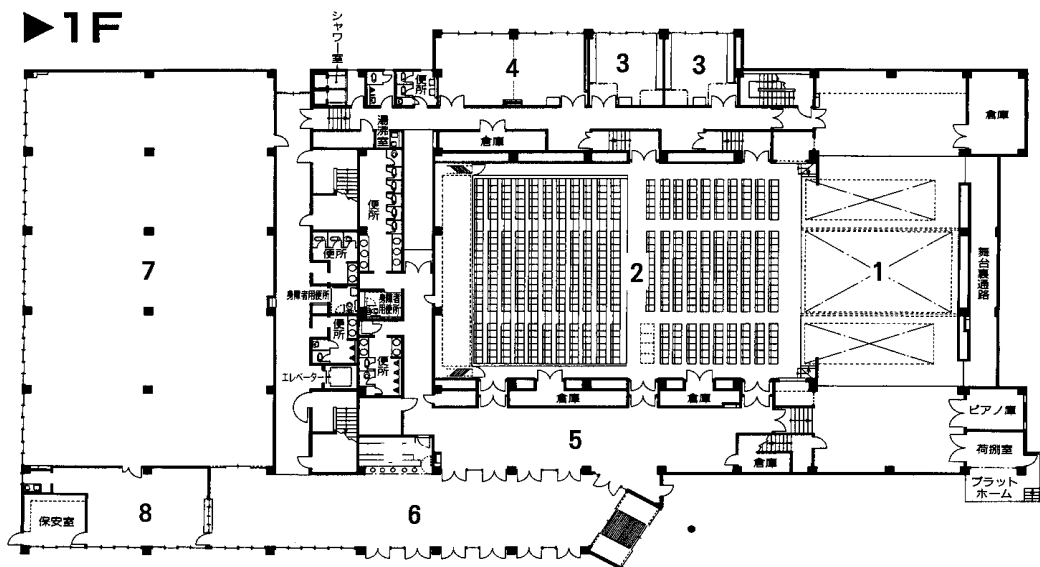
開設年月日 平成 3 年 4 月 1 日

設置の目的 青少年が明るく健やかに成長をとげるための健全育成活動や非行防止活動について、家庭・学校・地域社会や関係機関・団体との協力体制を整え、総合的な活動を推進すると共に、青少年の非行問題、子育て、学校生活等の悩みごと相談を受け、改善・解決の道へ導く。

事業の概要 ・相談活動 来所、電話、訪問等による相談

- ・一般少年相談
- ・無職少年相談
- ・思春期心理(特別心理)相談

- ・街頭補導活動
- ・環境浄化活動
- ・広報・啓発活動
- ・薬物乱用防止啓発活動



1 F

1. 舞台
2. ホール
3. 楽屋
4. リハーサル室
5. ホワイエ
6. ロビー
7. 北図書館
8. 事務室

2 F

1. 堅田児童館
2. 視聴覚室
3. 堅田少年センター
4. 調整室
5. 映写室
6. 閉架書庫

5. 図 書 館

TEL 526-4600 FAX 522-9877
ホームページ <http://www.library.otsu.shiga.jp>
メールアドレス otsu2414@city.otsu.lg.jp

施設の概要

所在地	大津市浜大津二丁目 1-3
開設年月日	昭和 56 年 11 月 26 日
延床面積	3,350 m ²
構造	鉄筋コンクリート造 3 階建(一部 4 階)
建設費	770,621 千円
施設内容	1 階 一般開架室(一般図書約 7 万 3 千冊)、 児童開架室(児童図書約 3 万冊)、ブラウジングコーナー、 新聞雑誌コーナー、移動図書館書庫、 移動図書館車庫、対面朗読室 2 階 一般開架室(一般図書約 6 万 7 千冊)、参考資料室(参考図書約 1 万冊)、 花登筐記念文庫、試聴席、事務室、新聞庫 3 階 視聴覚ホール、読書室、研究室、集会室、貴重書保管室、録音室 閉架書庫(約 15 万冊収納可能) 4 階 機械室、倉庫

障害者サービス

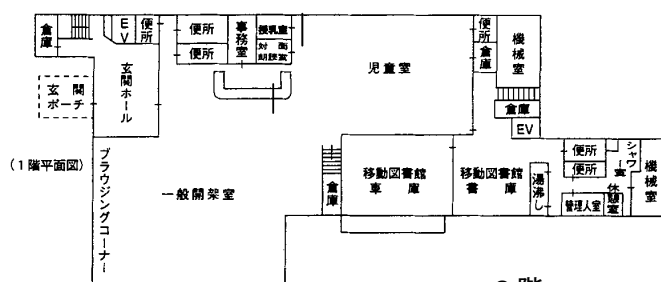
身体が不自由なために図書館へ来館することが困難な人にも図書館をご利用いただけるよう、図書や点字雑誌、録音図書の資料の郵送等による貸出や対面朗読サービスを実施。

移動図書館

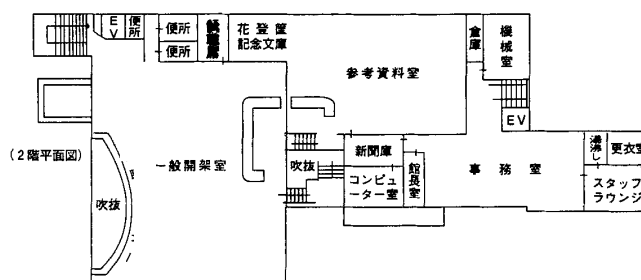
本館を利用しにくい地域の人々にも手軽に本を読んでいただくため、移動図書館車「さざなみ号」を運行。

運行開始日	昭和 51 年 8 月 12 日
ステーション数	31 ヲ所(季節巡回含む)
巡回周期	2 週間

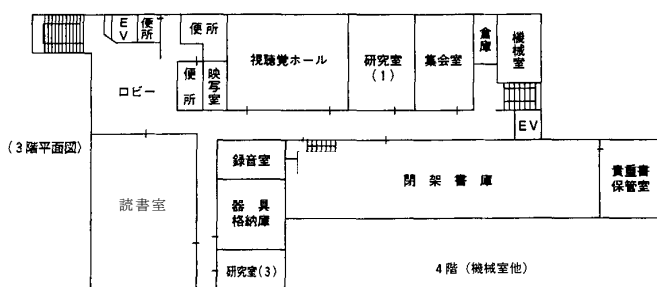
1階



2階



3階



4階(機械室他)

北図書館

TEL 574-0145 FAX 574-0148
メールアドレス otsu2470@city.otsu.lg.jp

施設の概要

- 所在地 大津市堅田二丁目 1-11(大津市北部地域文化センター内)
 開設年月日 平成 5年 7月 25日
 延床面積 1,024.21 m²(図書館部分)
 構造 鉄筋コンクリート造 2階建
 施設内容 1階 一般開架室(一般図書約 6万冊)、児童書コーナー(児童図書約 2万冊)、
 新聞・雑誌コーナー、参考資料コーナー(12席)
 2階 閉架倉庫(5万冊収容可能)、視聴覚室(約 40人)

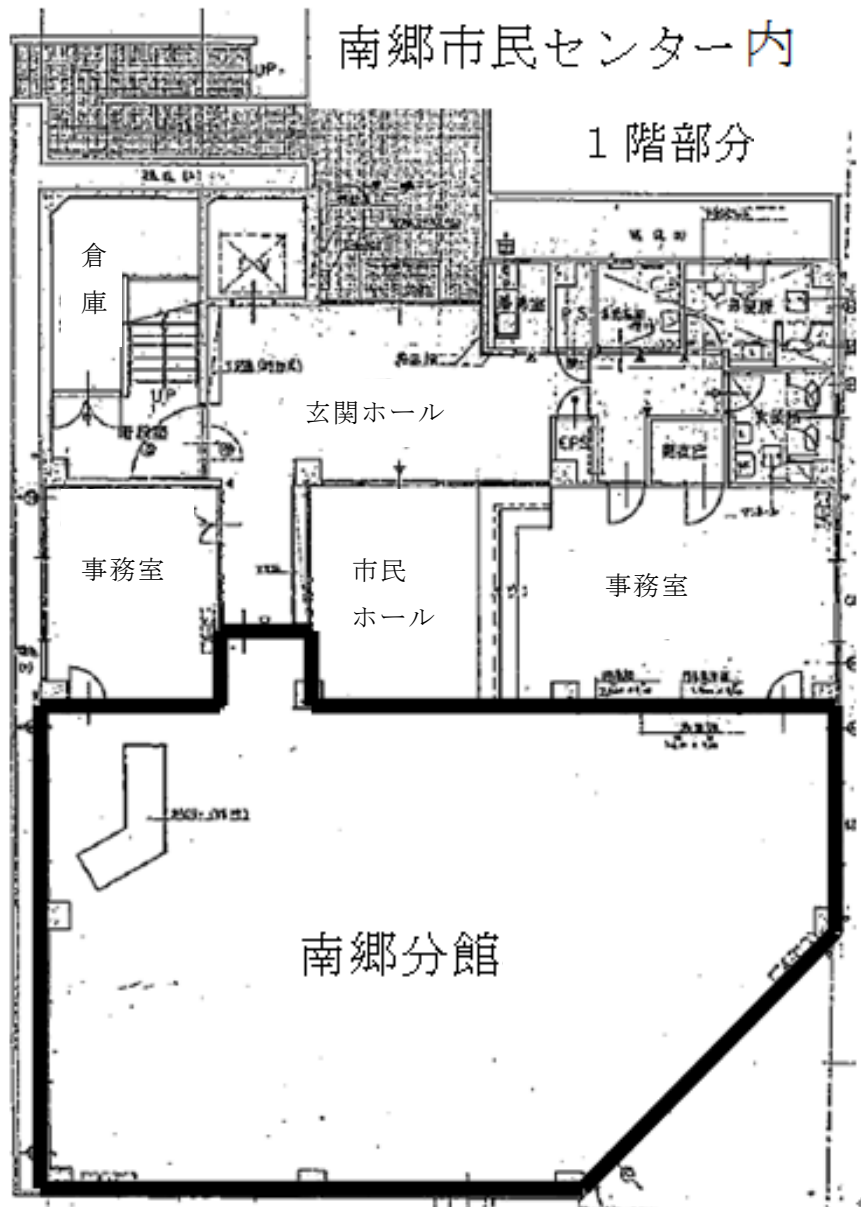
障害者サービス

身体が不自由なために図書館へ来館することが困難な人にも図書館に親しんでいただけるよう、図書や点字雑誌、録音図書の資料を本館(浜大津)より郵送等にて貸出を実施。

南郷分館 [TEL 533-0292]

施設の概要

所在地 大津市南郷一丁目 12 番 13 号
開設年月日 令和 2 年 4 月 1 日 (南郷公民館図書室から組織変更)
施設内容 開架室 (一般図書約 1 万 3 千冊、児童図書約 1 万 1 千冊)



6. 歴史博物館

TEL 521-2100 FAX 521-2666
 ホームページ <http://www.rekihaku.otsu.shiga.jp/>
 メールアドレス otsu2476@city.otsu.lg.jp

施設の概要

所在地 大津市御陵町 2-2
 開設年月日 平成 2 年 10 月 28 日
 延床面積 5,469.19 m²
 構造 鉄筋コンクリート造地上 2 階、地下 1 階建
 主な施設内容 常設展示室、企画展示室 A・B、資料閲覧室、講堂、講座室、体験学習室、ビデオシアター、ビデオコーナーほか
 休館日 月曜日(祝日である場合を除く)
 祝日の翌日(日曜日・土曜日である場合を除く)
 12 月 27 日から翌年 1 月 5 日まで
 6 月中旬(館内点検)
 開館時間 午前 9 時から午後 5 時まで
 (常設展示及び企画展示の入場時間は午後 4 時 30 分まで)

常設展示観覧料

区 分	観覧料 (1 人 1 回につき)	
	個 人	団体 (15 人以上)
小・中学生	160 円	120 円
高・大学生	240 円	190 円
一 般	320 円	250 円

- ・市内在住の 65 歳以上の方は、一般料金の半額
- ・市内在住の障がい者の方、市内在住の介護保険の要介護者の方・要支援者の方とその介護者 1 名は常設展示観覧が無料 (証明するものをご提示ください)
- ・企画展・特別展などの観覧料は別に定める

令和 2 年度 開催展覧会 (予定)

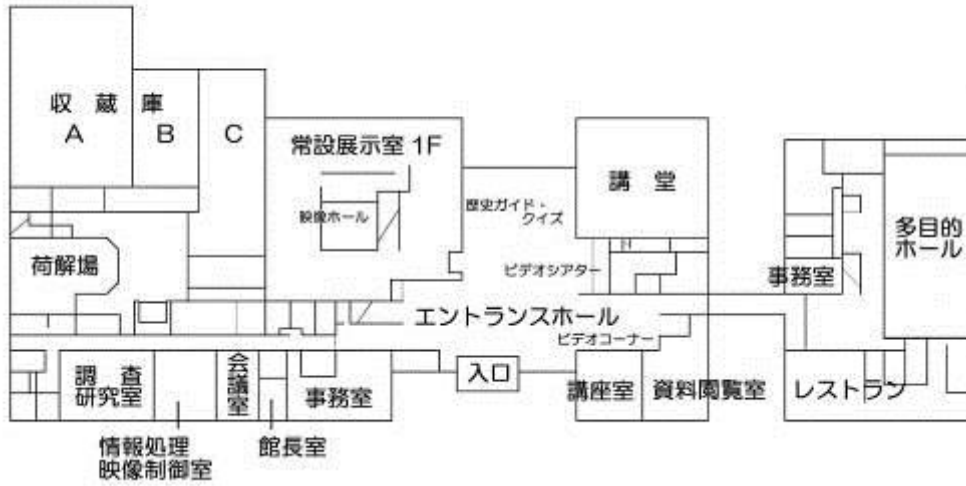
開館 30 周年記念企画展

「聖衆来迎寺と盛安寺 一明智光秀ゆかりの下阪本の社寺」
 (会期：令和 2 年 10 月 10 日 (土) ~ 11 月 23 日 (月・祝))

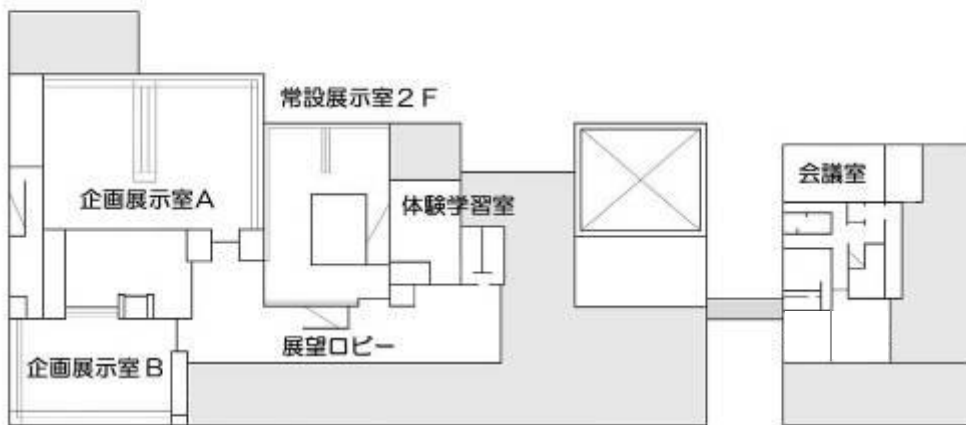
開館 30 周年記念企画展

「芭蕉翁絵詞伝と義仲寺」
 (会期：令和 3 年 2 月 27 日 (土) ~ 4 月 11 日 (日))

〔1F〕



〔2F〕



歴史博物館棟

市民文化会館棟

7. 公民館

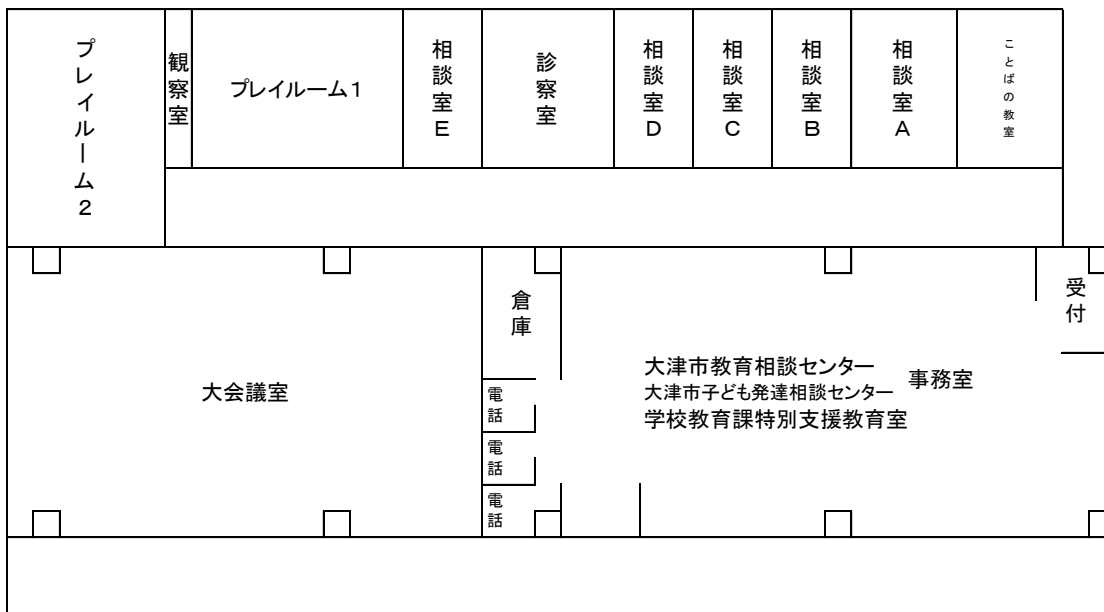
館名	所在地	電話	開館日	面積 m ²
大津公民館	島の関 14-1	526-2666	昭和 50. 4. 3	2,014
木戸公民館	木戸 58	592-1124	平成 22. 4. 3	1,066
和邇公民館	和邇中 94-1	594-2234	昭和 46. 3. 31	591
小野公民館	湖青一丁目 1-2	594-2000	昭和 57. 3. 20	364
小野公民館分館	湖青一丁目 1-5	小野公民館まで	昭和 63. 12. 4	220
葛川公民館	葛川坊村町 237-37	599-2001	昭和 57. 10. 8	483
真野北公民館	緑町 4-1	574-3211	平成 6. 4. 1	944
真野公民館	真野四丁目 6-2	572-1164	昭和 56. 1. 1	755
堅田公民館	本堅田三丁目 8-1	572-0222	昭和 55. 3. 10	1,047
仰木公民館	仰木四丁目 15-11	572-0028	昭和 50. 4. 1	683
仰木の里公民館	仰木の里七丁目 1-25	573-7135	平成 9. 4. 1	1,005
雄琴公民館	雄琴一丁目 17-2	578-1035	昭和 52. 4. 1	574
日吉台公民館	日吉台一丁目 15-1	579-4518	昭和 54. 6. 30	731
坂本公民館	坂本六丁目 1-12	578-0015	昭和 58. 12. 3	640
下阪本公民館	下阪本三丁目 14-30	578-0017	昭和 54. 1. 1	1,127
唐崎公民館	唐崎二丁目 10-1	579-5614	昭和 57. 10. 19	866
滋賀公民館	南志賀一丁目 8-32	522-2180	昭和 50. 1. 1	812
藤尾公民館	横木二丁目 4-1	522-3876	平成 20. 4. 14	517
逢坂公民館	京町三丁目 1-3	524-7827	昭和 58. 9. 6	631
中央公民館	中央二丁目 2-5	526-4835	昭和 60. 4. 30	932
平野公民館	馬場三丁目 15-45	522-6276	平成 28. 11. 21	860
膳所公民館	本丸町 6-40	524-2205	昭和 63. 11. 20	1,733
富士見公民館	園山二丁目 15-33	534-8122	平成 26. 4. 28	1,046
晴嵐公民館	北大路一丁目 9-5	537-0743	昭和 47. 10. 21	1,259
石山公民館	石山寺三丁目 15-15	537-0001	昭和 52. 4. 1	897
南郷公民館	南郷一丁目 12-13	533-0292	昭和 58. 4. 1	1,025
大石公民館	大石中一丁目 1-1	546-1002	平成 29. 11. 13	688
田上公民館	里三丁目 9-1	546-0001	平成 25. 2. 18	679
上田上公民館	牧一丁目 1-24	549-0003	昭和 55. 4. 1	471
青山公民館	青山五丁目 13-36	549-3663	平成 21. 4. 13	477
瀬田公民館	大江三丁目 2-1	545-4084	昭和 57. 4. 1	1,472
瀬田北公民館	大將軍一丁目 14-30	544-2020	平成 3. 6. 17	921
瀬田南公民館	神領三丁目 8-9	544-2031	平成 3. 5. 1	931
瀬田東公民館	一里山三丁目 16-1	545-9001	平成 4. 6. 15	935

8. 教育相談センター (TEL 527-5525 FAX 526-8030 電話相談 525-7912・522-4646)
 メールアドレス otsu2476@city.otsu.lg.jp)

施設の概要

所在地 大津市浜大津四丁目1番1号 明日都浜大津1階
 開設年月日 平成11年4月1日(平成27年2月2日 上記所在地に移転)
 主な施設内容 教育相談室 A.B.C.D.E. ことばの教室
 施設内容 ブレイルーム(遊戯治療室)1.2、事務室
 適応指導教室「ウイング」(高層棟3階)
 開所時間 教育相談
 (面接相談) 月～土曜日 午前9時から午後4時30分まで
 (電話相談) 月～土曜日 午前9時から午後5時まで
 適応指導教室 月～金曜日 午前9時から午後3時まで(木曜日は12時まで)
 主な事業
 ・子育てや教育についての悩みを持つおとな(保護者・教員等)の相談
 ・不安や悩みを抱える子どもの相談・援助
 ・不登校対策巡回チームによる子どもやおとなの相談、支援
 ・不登校になっている子どもたちが、心身の健康を取り戻し、学校復帰のみを目標にするのではなく、主体的進路選択や社会的自立につながる支援

平面図



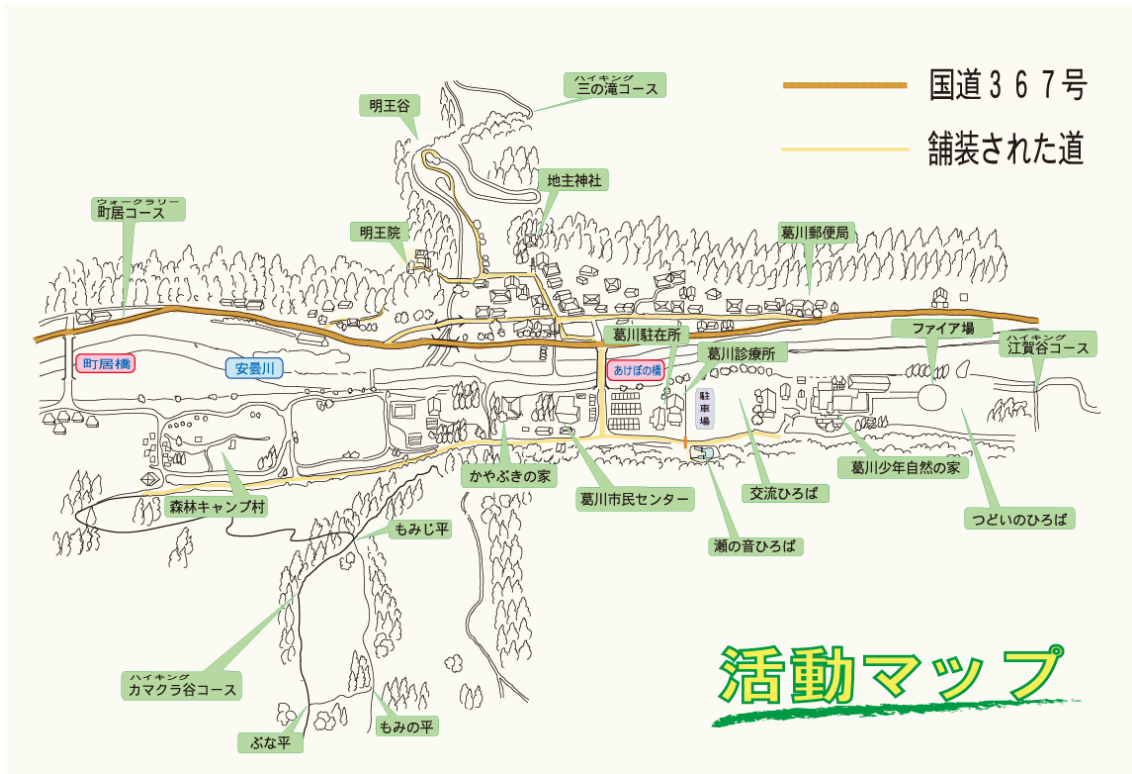
9. 葛川少年自然の家 (TEL 599-2102 FAX 599-8003 メールアドレス otsu2460@city.otsu.lg.jp)

施設の概要

所在地	大津市葛川坊村町 243 番地
開設年月日	昭和 62 年 6 月 27 日
延床面積	2,478.73 m ²
構造	鉄筋コンクリート造（一部鉄骨造）2 階建
総事業費	623,911 千円
宿泊定員	343 人
主な施設内容	宿泊室 10 人用 20 室、リーダー室 3 室、食堂、浴室、プレイルーム、研修室、乾燥室ほか
野外施設	キャンプファイア場、実習棟「すぎのこ」、交流ひろば、炊事棟「どんぐりハウス」、瀬の音ひろば
休所日	月曜日・休日 (ただし、休日が日曜日、月曜日又は土曜日に当たるときは開所日とし、その直後の火曜日を休所日とする)
利用経費	12 月 29 日から翌年 1 月 3 日まで 使用料 一人 1 泊 市民 500 円 市民以外のもの 1,000 円 食費 1 泊 3 食 1,660 円 寝具使用料 200 円、スキー使用料 200 円(1 日 1 回ごと)

令和 2 年度主催研修事業

- (1) ふるさと体験学習・森林環境学習「やまのこ」事業
市立小・中学校 54 校の児童生徒を対象とした集団宿泊体験学習
令和 2 年度参加者数 6,067 人（予定）
- (2) 主催研修事業
 - ・葛川自然学校
 - ・ちっちゃい秋探検隊
 - ・ファミリーキャンプ（冬）
 - ・親子防災キャンプ
 - ・葛川 English Camp
 - ・北風わんぱくキャンプ
 - ・わくわくホリデー
- (3) 一般受け入れ事業



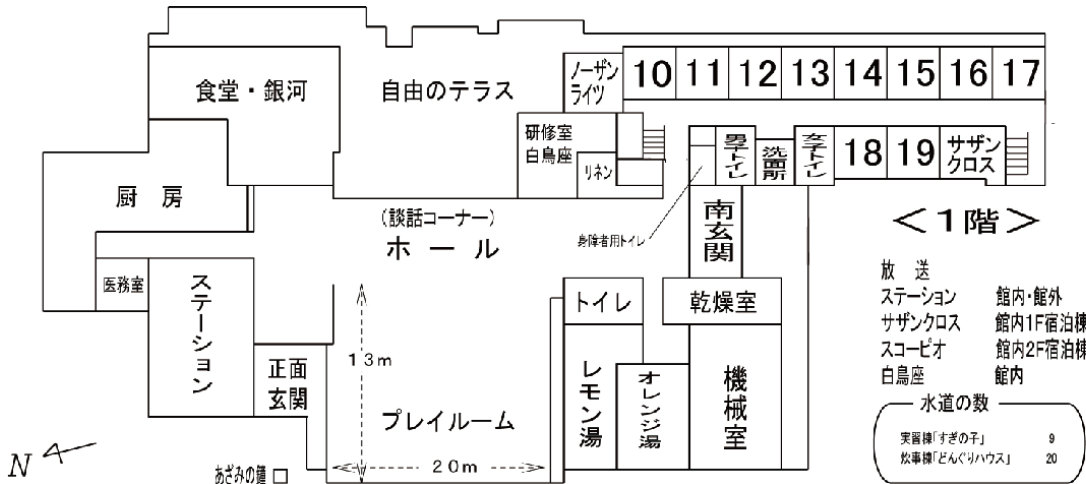
活動マップ

葛川少年自然の家（平面図）

- 宿泊室 10人用 20室
- リーダー室 3室
- プレイルーム 1室
- 研修室 1室
- その他



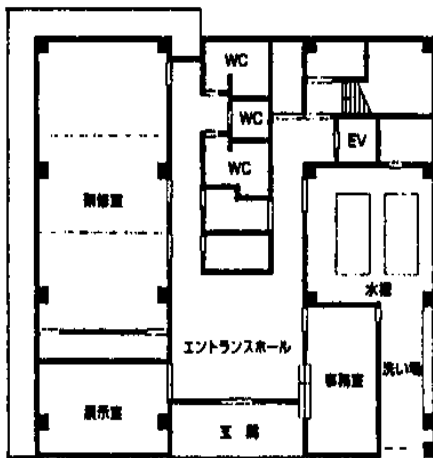
< 2階 >



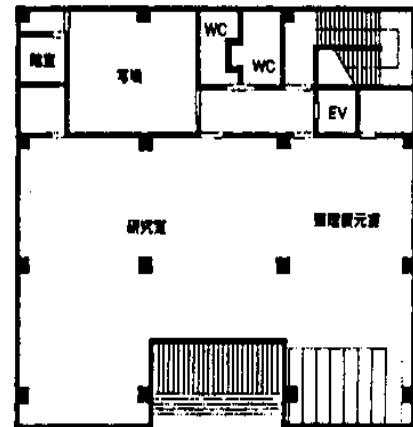
10. 埋蔵文化財調査センター (TEL 527-1170 FAX 527-1171)

施設の概要

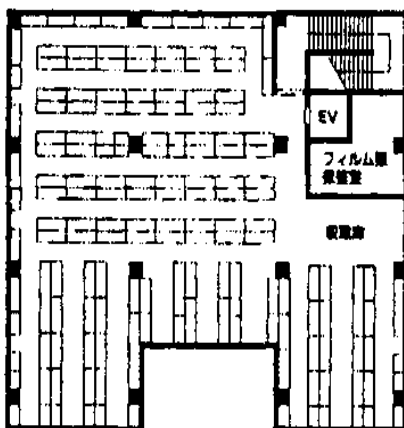
所在地	大津市滋賀里一丁目17番23号
開館年月日	平成8年4月1日
延床面積	1,436.91㎡
構造	鉄筋コンクリート造3階建
総事業費	758,401千円
主な施設内容	研修室、展示室、水槽室、整理復元室、研究室、収蔵庫、フィルム保管室
休館日	日曜日、土曜日及び祝日 年未年始
開館時間	午前9時から午後5時まで



1階 平面図



2階 平面図



3階 平面図

11. 社会体育

(1) 学校体育施設の開放

開放事業の現況

ア 開放小学校 大津市立小学校 36 校開放

○施設内容

- ・ 体育館 (1 校当たり平均 959 m²)
バレーボール、バドミントン、卓球、バスケットボール、軽スポーツ等
- ・ 運動場 (1 校当たり平均 8,100 m²)
夜間照明施設—メタルハライドランプ 1KW 10 灯～26 灯
ソフトボール、サッカー、軽スポーツ

○開放時間

- ・ 月曜日～金曜日 午後 5 時から午後 9 時まで
- ・ 土曜日 午前 9 時から午後 9 時まで
- ・ 日曜日、祝日 午前 9 時から午後 9 時まで

イ 開放中学校 大津市立中学校 10 校開放

○施設内容

- ・ 体育館 (1 校当たり平均 1,374 m²)バレーボール、バドミントン、バスケットボール

○開放時間

- ・ 日曜・祝日以外の日 午後 7 時から午後 9 時まで

利用者の要件

市内に在住、在勤もしくは在学する者で構成するスポーツ活動又はレクリエーション活動を行う団体

利用の要件

開放時間内におけるスポーツ活動

(2) 大津市立学校体育施設開放状況一覧 (令和2年4月1日現在)

学校名	所在地
小松小学校	南小松 1122
木戸小学校	荒川 1000
和邇小学校	和邇中 190
小野小学校	水明一丁目 34-2
伊香立小学校	伊香立生津町 132-1
真野北小学校	緑町 15-2
真野小学校	真野四丁目 6-17
堅田小学校	本堅田三丁目 6-1
仰木小学校	仰木四丁目 15-8
仰木の里小学校	仰木の里四丁目 4-1
仰木の里東小学校	仰木の里東六丁目 1-1
雄琴小学校	雄琴二丁目 16-1
日吉台小学校	日吉台三丁目 33-3
坂本小学校	坂本三丁目 12-57
下阪本小学校	下阪本四丁目 10-1
唐崎小学校	際川四丁目 7-1
志賀小学校	南志賀一丁目 5-1
比叡平小学校	比叡平一丁目 45-1
藤尾小学校	茶戸町 10-1
長等小学校	大門通 5-1
逢坂小学校	音羽台 6-1
中央小学校	島の関 1-60
平野小学校	馬場一丁目 2-1
膳所小学校	中庄二丁目 8-37
富士見小学校	富士見台 42-16
晴嵐小学校	光が丘町 4-70
石山小学校	石山寺三丁目 11-20
南郷小学校	南郷一丁目 15-9
大石小学校	大石東七丁目 4-1
田上小学校	里五丁目 8-1
上田上小学校	平野一丁目 18-5
青山小学校	青山三丁目 16-1
瀬田小学校	大江四丁目 2-1
瀬田北小学校	大將軍一丁目 14-5
瀬田南小学校	三大寺 1-1
瀬田東小学校	一里山二丁目 20-2

学校名	所在地
志賀中学校	南船路 1029
真野中学校	清風町 24-1
堅田中学校	本堅田三丁目 22-1
日吉中学校	下阪本六丁目 38-26
唐崎中学校	唐崎二丁目 9-1
北大路中学校	北大路三丁目 22-1
石山中学校	平津一丁目 23-1
田上中学校	新免一丁目 1-12
瀬田中学校	大江七丁目 1-1
瀬田北中学校	大將軍一丁目 13-1

小学校は体育館・運動場、中学校は体育館

12. 文化財

(1) 世界遺産（令和元年7月現在）

区分	総数	文化遺産	自然遺産	複合遺産	備 考
世 界	1,121	869	213	39	名称「古都京都の文化財（京都市・宇治市・大津市）」
日 本	23	19	4	0	
滋賀県	1	1	0	0	
大津市	1	1	0	0	

(2) 国・県・市指定文化財

ア. 有形文化財（令和2年4月1日現在）

区分	所在	総 数	建造物	美 術 工 芸 品					
				絵 画	彫 刻	工芸品	書・典・古	考古資料	歴史資料
国 宝	全 国	1,120	227	162	138	253	290	47	3
	滋賀県	56	22	4	4	4	21	1	0
	大津市	36	9	3	3	3	17	1	0
重 要 文化財	全 国	13,281	2,509	2,031	2,715	2,469	2,690	647	220
	滋賀県	823	186	99	379	66	77	10	6
	大津市	305	62	59	95	23	53	8	5
滋賀県 指 定	滋賀県	338	75	47	79	48	69	10	10
	大津市	66	11	13	9	11	12	7	3
大津市 指 定	大津市	102	21	22	27	9	10	8	5
大津市内所在数		473	94	94	131	43	75	23	13

（注）重要文化財の件数には国宝を含む。

イ. 無形文化財、民俗文化財、史跡、名勝、天然記念物、伝統的建造物群保存地区、文化的景観、選定保存技術（令和2年4月1日現在）

区分	所在	総数	無形文化財	民俗文化財		記念物			伝統的建造物群保存地区	文化的景観	選定保存技術
				有形	無形	史跡	名勝	天然記念物			
特別	全国	174				63	36	75			
	滋賀県	3				2	0	1			
	大津市	0				0	0	0			
国宝指定	全国	4,207	106	223	318	1,847	422	1,031	120	65	75
	滋賀県	102	0	1	6	45	22	13	4	7	4
	大津市	25	0	0	1	15	5	2	1	0	1
滋賀県指定	滋賀県	89	2	10	7	42	18	8	0		2
	大津市	15	2	3	5	1	4	0	0		0
大津市指定	大津市	26	0	6	5	10	1	4	0		0
大津市内所在数		66	2	9	11	26	10	6	1	0	1

（注）・史跡、名勝、天然記念物の件数には、特別史跡、特別名勝、特別天然記念物を含む。

・「名勝・史跡」は「名勝」を含む。

・県指定の無形民俗文化財には、県選択の5件を含む。

ウ. 国登録有形文化財（令和2年4月1日現在）

	総数	建造物	美術工芸	民俗	記念物
全国	12,621	12,443	16	45	117
滋賀県	434	430	0	2	2
大津市	132	128	0	2	2

(3) 市内所在指定等文化財総数（令和2年4月1日現在）

世界遺産	国指定(国宝)	県指定	市指定	合計	国登録	総合計
1	330 (36)	81	128	539	132	672

(4) 大津市内の国宝

種別	指定年月日	名 称	員 数	時 代	所有者
建造物	昭和 26. 6. 9	石山寺多宝塔	1 基	鎌倉 (建久 5)	石山寺
	昭和 27. 11. 22	光浄院客殿	1 棟	桃山 (慶長 6)	園城寺
	〃	勸学院客殿	1 棟	桃山 (慶長 5)	園城寺
	〃	石山寺本堂	1 棟	平安 (永長 1) 桃山 (慶長 7)	石山寺
	昭和 28. 3. 31	園城寺新羅善神堂	1 棟	室町 (貞和 3)	園城寺
	〃	園城寺金堂	1 棟	桃山 (慶長 4)	園城寺
	〃	延暦寺根本中堂	1 棟	江戸 (寛永 17)	延暦寺
	昭和 36. 4. 27	日吉大社西本宮本殿	1 棟	桃山 (天正 14)	日吉大社
	〃	日吉大社東本宮本殿	1 棟	桃山 (文祿 4)	日吉大社
絵画	昭和 28. 3. 31	紙本墨画五部心観 (完本) 紙本墨画五部心観 (巻初を欠く)	2 巻	唐 平安	園城寺
	昭和 29. 3. 20	絹本著色不動明王像 (黄不動尊)	1 幅	平安	園城寺
	昭和 38. 7. 1	絹本著色六道絵	15 幅	鎌倉	聖衆来迎寺
彫刻	昭和 27. 11. 22	木造智証大師坐像 (御廟安置)	1 軀	平安	園城寺
	〃	木造智証大師坐像 (御骨大師)	1 軀	平安	園城寺
	昭和 31. 6. 28	木造新羅明神坐像 (新羅善神堂安置)	1 軀	平安	園城寺
書跡	昭和 26. 6. 9	伝教大師将来目録	1 巻	平安 (延暦 24)	延暦寺
	〃	羯磨金剛目録	1 巻	平安 (弘仁 2)	延暦寺
	昭和 27. 3. 29	玉篇卷第廿七 後半	1 巻	唐	石山寺
	〃	天台法華宗年分縁起	1 巻	平安	延暦寺
	昭和 28. 3. 31	越中国官倉納穀交替記残巻	1 巻	平安	石山寺
	〃	延暦交替式	1 巻	平安	石山寺
	〃	周防国玖珂郡玖珂郷延喜八年戸籍残巻	1 巻	平安 (延喜 7)	石山寺
	〃	六祖恵能伝	1 巻	唐 (貞元 19)	延暦寺
	昭和 28. 11. 14	春秋経伝集解卷第廿六残巻	1 巻	平安	石山寺
	〃	春秋経伝集解卷第廿九残巻	1 巻	平安	石山寺
	昭和 29. 3. 20	漢書	2 巻	奈良	石山寺
	〃	嵯峨天皇宸翰光定戒牒	1 巻	平安 (弘仁 14)	延暦寺
	〃	伝教大師入唐牒	1 巻	唐 (貞元 20・21)	延暦寺
	昭和 34. 6. 27	釈摩訶衍論	5 帖	唐	石山寺
	昭和 36. 4. 27	淳祐内供筆聖教 (薫聖教)	73 巻 1 帖	平安	石山寺
	昭和 37. 6. 21	史記卷第九十六、九十七残巻	1 巻	奈良	石山寺
	昭和 38. 7. 1	智証大師関係文書典籍		平安・唐	園城寺

種別	指定年月日	名 称	員 数	時 代	所有者
工 芸 品	昭和 27. 3. 29	金銅経箱	1 合	平安	延暦寺
	昭和 32. 2. 19	宝相華蒔絵経箱	1 合	平安	延暦寺
	昭和 39. 5. 26	七条刺納袈裟 刺納衣	1 領 1 領	隋・唐	延暦寺
考 古 資 料	昭和 27. 11. 22	崇福寺塔心礎納置品		奈良	近江神宮

(5) 大津市指定文化財（令和2年4月1日現在）

【建造物の部】

指定年月日	名 称	員 数	所在地（所有者）
昭和 40. 5. 6	石造浮彫宝塔	1 基	大津市枝一丁目（安楽寺）
〃	佐久奈度神社御旅所社殿	1 棟	大津市大石中三丁目 （佐久奈度神社）
昭和 46. 8. 1	八幡神社蔵欄間	3 枚	大津市大石龍門三丁目（八幡神社）
〃	八幡神社蔵墓股	3 枚	〃
昭和 47. 7. 1	長等神社楼門	1 棟	大津市三井寺町（長等神社）
昭和 50. 1. 4	石造宝篋印塔	1 基	大津市大鳥居（浄土寺）
昭和 53. 2. 1	若宮八幡神社表門	1 棟	大津市杉浦町（若宮八幡神社）
昭和 60. 5. 15	日吉大社摂社大物忌神社本殿	1 棟	大津市坂本五丁目（日吉大社）
昭和 63. 11. 11	園城寺南院札所伽藍 絵馬堂 1 棟 手水舎 1 棟 地藏堂 1 棟	3 棟	大津市園城寺町（園城寺）
昭和 2. 2. 1	西教寺鐘楼	1 棟	大津市坂本五丁目（西教寺）
平成 5. 3. 15	旧竹林院 茶室（小間） 1 棟 茶室（広間） 1 棟 四阿 1 棟	3 棟	大津市坂本五丁目（大津市）
平成 5. 12. 15	盛安寺本堂 附 棟札 2 枚 板牌 1 基	1 棟	大津市坂本一丁目（盛安寺）
平成 7. 4. 17	近松寺本堂 附 阿弥陀堂 1 棟 渡廊下 1 棟	1 棟	大津市逢坂二丁目（園城寺）

指定年月日	名 称	員 数	所在地（所有者）
平成 10. 10. 1	園城寺護法社 護法善神堂 1 棟 附 棟札 3 枚 唐門 1 棟 表門 1 棟 石造橋 1 基	6 棟 1 基	大津市園城寺町（園城寺）
平成 14. 3. 15 （追加）	本地堂 1 棟 附 棟札 1 枚 預坊表門及び門番所 2 棟		
平成 12. 9. 18	旧琵琶湖ホテル	1 棟	大津市柳が崎（大津市）
平成 17. 3. 15	旧岡本家住宅 主家 1 棟 附 祈祷札 1 枚 米蔵 1 棟 馬屋 1 棟 岡本家住宅 表門 1 棟	3 棟 1 棟	大津市坂本六丁目（大津市） 大津市坂本六丁目（個人）
平成 23. 3. 15	石造宝塔（北塔）	1 基	大津市北小松（樹下神社）
〃	石造宝塔（南塔）	1 基	〃
〃	石造宝塔（北塔）	1 基	大津市和邇中（天皇神社）
〃	石造宝塔（南塔）	1 基	〃
〃	石造宝塔	1 基	大津市小野（小野神社）

【絵画の部】

指定年月日	名 称	員 数	所在地（所有者）
昭和 40. 5. 6	紙本著色花卉図（襖貼付）	8 面	大津市坂本一丁目（盛安寺）
〃	紙本墨画四条河原納涼図稿本 円山応挙筆	1 幅	大津市園城寺町（円満院）
昭和 47. 7. 1	紙本墨画山水図（襖貼付）	7 面	大津市園城寺町（園城寺） 〔大津市歴史博物館寄託〕
〃	紙本墨画幽居図（襖貼付）	8 面	大津市園城寺町（園城寺） 〔滋賀県立琵琶湖文化館寄託〕

指定年月日	名 称	員 数	所在地（所有者）
昭和 52. 2. 1	金地著色柚子・柿二猿図	六曲屏風 1 双	大津市坂本五丁目（西教寺） 〔京都国立博物館寄託〕
〃	金地著色杉木立図 （時雨屏風）	六曲屏風 1 双	大津市坂本五丁目（西教寺）
〃	絹本著色山王垂迹曼荼羅図	1 幅	大津市御陵町（大津市） 〔大津市歴史博物館保管〕
昭和 54. 3. 1	絹本著色十六羅漢図	16 幅	大津市伊香立下在地町（新知恩院） 〔大津市歴史博物館寄託〕
〃	紙本著色芭蕉翁絵詞伝	3 卷	大津市馬場一丁目（義仲寺）
昭和 56. 1. 16	絹本著色矢嶋加兵衛尉像	1 幅	大津市真野谷口町（西勝寺） 〔大津市歴史博物館寄託〕
昭和 59. 4. 2	絹本著色釈迦三尊像	1 幅	大津市京町二丁目（善通寺） 〔大津市歴史博物館寄託〕
〃	板絵著色武者騎馬像	1 面	大津市大石中一丁目 （佐久奈度神社）
平成 3. 2. 1	紙本著色蒲生忠郷像	1 幅	大津市瀬田二丁目（雲住寺）
平成 4. 2. 1	板絵著色繫馬図	1 面	大津市石山寺一丁目（石山寺）
平成 10. 4. 15	絹本著色不動明王像	1 幅	大津市坂本四丁目（個人）
平成 14. 3. 15	紙本著色日吉山王社古図	1 幅	大津市坂本本町（延暦寺）
平成 16. 4. 1	紙本著色近江名所図	六曲 1 双	大津市御陵町（大津市） 〔大津市歴史博物館保管〕
平成 20. 4. 1	絹本著色紫式部像 伝狩野孝信筆	1 幅	大津市石山寺一丁目（石山寺）
平成 24. 5. 1	絹本著色日吉山王本地仏曼荼羅 図	1 幅	大津市坂本一丁目ほか （坂本山王講 悪王子伴）
〃	絹本著色日吉山王本地仏曼荼羅 図	1 幅	大津市坂本三丁目ほか （坂本山王講 早尾伴）
〃	絹本著色日吉山王垂迹神曼荼羅 図 附 絵筒	1 幅	大津市坂本二丁目ほか （坂本山王講 蔵之辻伴）
〃	絹本著色日吉山王垂迹神曼荼羅 図	1 幅	大津市坂本二丁目ほか （坂本山王講 生源寺伴）

【彫刻の部】

指定年月日	名 称	員 数	所在地
昭和 40. 5. 6	石造弥勒仏坐像	1 軀	大津市坂本本町（延暦寺）
〃	木造地藏菩薩立像	1 軀	大津市大石富川一丁目（常信寺）
昭和 46. 8. 1	木造男神、女神坐像	2 軀	大津市大石曾束一丁目 （貴船御霊神社）
昭和 48. 11. 1	木造地藏菩薩立像 附 胎内納入文書 37 通	1 軀	大津市坂本一丁目（盛安寺）
昭和 51. 3. 15	木造男神、女神坐像	2 軀	大津市苗鹿二丁目（法光寺）
昭和 53. 2. 1	木造阿弥陀如来坐像	1 軀	大津市牧一丁目（真光寺）
昭和 54. 3. 1	木造薬師如来坐像	1 軀	大津市石山内畑町（岩間山正法寺）
〃	木造十一面観音立像	1 軀	大津市石山内畑町（岩間山正法寺）
〃	木造阿弥陀如来立像	1 軀	大津市月輪二丁目（新福寺）
昭和 56. 1. 16	藤尾磨崖仏	15 軀	大津市藤尾奥町（寂光寺）
〃	木造仮面	3 面	大津市下阪本四丁目（酒井神社） 〔滋賀県立琵琶湖文化館寄託〕
昭和 59. 4. 2	木造阿弥陀如来坐像	1 軀	大津市仰木四丁目（華開寺）
〃	木造虚空蔵菩薩立像	1 軀	大津市仰木四丁目（華開寺）
昭和 63. 11. 11	石造阿弥陀如来坐像 （志賀の大仏）	1 軀	大津市滋賀里町甲（大仏講）
〃	石造阿弥陀如来坐像	1 軀	大津市山中町（西教寺）
平成 2. 2. 1	木造聖観音立像	1 軀	大津市黒津二丁目（正法寺）
平成 4. 2. 1	木造阿弥陀如来坐像	1 軀	大津市大石龍門三丁目（龍音寺）
平成 7. 4. 17	銅造千手観音立像	1 軀	大津市逢坂二丁目（園城寺）

指定年月日	名 称	員 数	所在地
平成 10. 4. 15	木造阿弥陀如来立像 附 修理銘札 1 枚	1 軀	大津市坂本五丁目（西教寺）
平成 10. 10. 1	木造菩薩立像	1 軀	大津市観音寺（北保町自治会）
〃	鉄造如来坐像	1 軀	〃
平成 16. 4. 1	木造狛犬	1 対	大津市真野普門三丁目（神田神社） 〔大津市歴史博物館寄託〕
平成 21. 2. 16	木造観音菩薩立像	1 軀	大津市坂本本町（松禅院） 〔大津市歴史博物館寄託〕
〃	木造地藏菩薩立像	1 軀	大津市坂本本町（松禅院） 〔大津市歴史博物館寄託〕
平成 22. 3. 15	木造大日如来坐像	1 軀	大津市大石中三丁目（若王寺）
平成 29. 3. 15	木造釈迦涅槃像	1 軀	大津市伊香立下在地町（新知恩院） 〔大津市歴史博物館寄託〕
令和 1. 5. 15	木造地藏菩薩立像	1 軀	大津市追分町（攝取院）

【工芸品の部】

指定年月日	名 称	員 数	所在地（所有者）
昭和 40. 5. 6	銅造孔雀文磬	2 面	大津市園城寺町（園城寺） 〔滋賀県立琵琶湖文化館寄託〕
昭和 48. 11. 1	木造狸面 附 寛永 12 年年寄孫右衛門 覚書 1 幅	1 面	大津市中央三丁目 （鍛冶屋町自治会） 〔大津市歴史博物館寄託〕
昭和 53. 2. 1	懸仏	2 面	大津市石山内畑町（岩間山正法寺） 〔大津市歴史博物館寄託〕
昭和 54. 3. 1	梵鐘	1 口	大津市桐生一丁目（正休寺）
昭和 59. 4. 2	銅製雲版	1 面	大津市比叡辻二丁目（聖衆来迎寺） 〔滋賀県立琵琶湖文化館寄託〕
平成 5. 3. 15	膳所焼茶入・水指	28 口	大津市中庄一丁目 （（財）膳所焼美術館）

指定年月日	名 称	員 数	所在地
平成 17. 3. 15	香盤 附 香印をつくる道具 2 点	1 基	大津市葛川坊村町（明王院）
平成 19. 2. 15	金銅装神輿 附 護渡文書 14 点 箱入	1 基	大津市木戸（木戸共有者会）
〃	懸仏	9 点	大津市栗原（水分神社） 〔大津市歴史博物館寄託〕

【書跡・典籍・古文書の部】

指定年月日	名 称	員 数	所在地（所有者）
昭和 48. 11. 1	居初家中世文書	21 通	大津市御陵町（大津市）
昭和 50. 1. 4	大津町古絵図	1 幅	大津市中央二丁目（個人） 〔大津市歴史博物館寄託〕
昭和 51. 3. 15	堅田本福寺中世記録	3 帖 1 卷	大津市本堅田一丁目（本福寺）
昭和 53. 2. 1	大津船大工・貸船屋関係文書	147 点	大津市尾花川（個人） 〔大津市歴史博物館寄託〕
昭和 56. 1. 16	今堅田船大工仲間文書	2 通	大津市今堅田一丁目 （今堅田船大工仲間） 〔大津市歴史博物館寄託〕
昭和 59. 4. 2	膳所総絵図	1 面	大津市膳所一丁目（個人） 〔大津市歴史博物館寄託〕
昭和 63. 11. 11	和田家文書	3 通	大津市雄琴二丁目（個人） 〔大津市歴史博物館寄託〕
平成 5. 3. 15	八所神社文書	13 点	大津市伊香立下在地町（八所神社） 〔大津市歴史博物館寄託〕
平成 21. 2. 16	和邇今宿自治会中世文書	2 通	大津市和邇今宿（和邇今宿自治会） 〔大津市歴史博物館寄託〕
平成 28. 3. 15	永田家中世文書	3 通	大津市下阪本四丁目（個人）

【考古資料の部】

指定年月日	名 称	員 数	所在地（所有者）
昭和 40. 5. 6	明治 2 9 年琵琶湖洪水石標	1 基	大津市下阪本四丁目（大津市）
〃	大津京関係遺跡出土品	一括	大津市神宮町（近江神宮） 〔大津市歴史博物館寄託〕

指定年月日	名 称	員 数	所在地（所有者）
昭和 60. 5. 15	石居廃寺出土品	埴仏 -2	大津市国分一丁目（個人） 〔大津市歴史博物館寄託〕
		埴仏 -1 塑像破片-6 泥塔 -55	大津市石居一丁目（個人） 大津市国分一丁目（個人） 〔大津市歴史博物館寄託〕
平成 3. 2. 1	園城寺境内出土瓦	4 点	大津市園城寺町（園城寺） 〔大津市歴史博物館寄託〕
平成 14. 3. 15	石山寺知足庵コレクション 古瓦 古瓦譜	26 点 1 冊	大津市石山寺一丁目（石山寺）
平成 19. 2. 15	真野古墳出土品	一括	大津市御陵町（大津市） 〔大津市埋蔵文化財調査センター保管〕
平成 22. 3. 15	上仰木遺跡出土品	7 点	大津市御陵町（大津市） 〔大津市埋蔵文化財調査センター保管〕
平成 29. 3. 15	石山国分遺跡（森瓦窯）出土瓦	25 点	大津市御陵町（大津市） 〔大津市埋蔵文化財調査センター保管〕

【歴史資料の部】

指定年月日	名 称	員 数	所在地（所有者）
平成 3. 2. 1	紙本著色法光寺境内絵図	1 幅	大津市苗鹿二丁目（法光寺）
平成 4. 2. 1	永井家大津事件関係資料 附 名刺 21 枚	3 点	大津市京町三丁目（個人） 〔大津市歴史博物館寄託〕
平成 30. 4. 1	津田三蔵関係資料 附 町井家資料 80 点	294 点	大津市御陵町（大津市）
令和 1. 5. 15	文化元年南庄村出土龍骨関係資料	絵画 3 点、文書 2 8 点	大津市伊香立南庄町（個人）

【有形民俗文化財の部】

指定年月日	名 称	内容及び員数	所在地（所有者）
昭和 50. 1. 4	石造小関越道標	1 基	大津市小関町（大津市）
昭和 53. 2. 1	小舟入の常夜灯	1 基	大津市中央四丁目（大津市）
昭和 54. 3. 1	大津算盤製作道具	一括	大津市逢坂一丁目（個人） 〔大津市歴史博物館寄託〕

指定年月日	名 称	内容及び員数	所在地（所有者）
昭和 56. 1. 16	大津祭曳山	13 基	
	西行桜狸山	1 基	大津市中央三丁目 (鍛冶屋町自治会)
	神功皇后山	1 基	大津市中央三丁目 (神功山保存会)
	湯立山	1 基	大津市中央三丁目 (玉屋町自治会)
	龍門滝山	1 基	大津市中央二丁目 (太間町自治会)
	殺生石山	1 基	大津市中央二丁目 (柳町自治会)
	源氏山	1 基	大津市京町一丁目 (中京町自治会)
	月宮殿山	1 基	大津市京町一丁目 (上京町月宮会)
	西王母山	1 基	大津市中央一丁目 (西王母山桃山保存会)
	孔明祈水山	1 基	大津市中央一丁目 (中堀町自治会)
	石橋山	1 基	大津市浜大津一丁目 (湊町自治会)
	西宮蛭子山	1 基	大津市中央二丁目 (白玉会 (自治会))
	猩々山	1 基	大津市中央三丁目 (南保町自治会)
	郭巨山	1 基	大津市中央二丁目 (郭巨山保存会)
	附 布袋ねりもの	1 具	大津市中央二丁目 (新町自治会)
平成 10. 4. 15 (追加)	附 神楽山懸装品 からくり人形	4 枚	大津市島の関 (堅田町自治会)
		4 具	
平成 29. 3. 15 (追加)	附 神輿ねりもの	1 基	大津市京町二丁目 (下百石町自治会)
平成 3. 2. 1	出島の灯台	1 基	大津市今堅田町 (今堅田自治会)
平成 5. 3. 15	四宮祭礼牽山永代伝記	8 点	大津市中央三丁目 (大津祭曳山連盟) 〔大津市歴史博物館寄託〕

【無形民俗文化財の部】

指定年月日	名 称	所在地又は保存団体
昭和 40. 5. 6	山王まつり	大津市坂本五丁目
〃	おこぼまつり	大津市下阪本四丁目
昭和 59. 4. 2	山中町のお弓行事	大津市山中町
平成 3. 2. 1	仰木太鼓	仰木太鼓保存会
平成 10. 10. 1	大津絵踊り	大津絵踊り保存会

【史跡の部】

指定年月日	名 称	内容及び員数	所在地（所有者）
昭和 40. 5. 6	竜ヶ岡俳人墓地		大津市馬場二丁目（義仲寺）
〃	石山貝塚		大津市石山寺三丁目（大津市）
〃	阿弥陀三尊不動明王磨崖仏		大津市大石富川一丁目（東方寺）
昭和 46. 8. 1	石居廃寺跡	79. 33 m ²	大津市石居一丁目（個人）
昭和 47. 7. 1	穴太衆積みの石垣	約 388m	大津市坂本五丁目（個人） 大津市坂本五丁目（寿量院） 大津市坂本五丁目（実蔵坊） 大津市坂本五丁目（律院） 大津市坂本五丁目（恵光院） 大津市坂本四丁目（金蔵院） 大津市坂本六丁目（円乗院） 大津市坂本五丁目（大慈院）

指定年月日	名 称	内容及び員数	所在地（所有者）
昭和 50. 1. 4 (追加)	穴太衆積みの石垣	605. 82m	大津市坂本四丁目（個人） 大津市坂本四丁目（個人） 大津市坂本四丁目（双巖院） 大津市坂本四丁目（瑞応院） 大津市坂本四丁目（円教院） 大津市坂本四丁目（妙行院） 大津市坂本四丁目（延暦寺学園） 大津市坂本四丁目（個人） 大津市坂本四丁目（佛乘院） 大津市坂本四丁目（延暦寺） 大津市坂本四丁目（松寿院） 大津市坂本四丁目（個人） 大津市坂本四丁目（日増院）
昭和 56. 1. 16 (追加)		122. 5m	大津市坂本一丁目（盛安寺）
昭和 59. 12. 1 (追加)		30. 70m 41. 05m 30. 40m 43. 00m 39. 20m 71. 60m 29. 70m 25. 18m 19. 75m 272. 86m 28. 25m 10. 40m 68. 67m 52. 80m 31. 10m 47. 90m	大津市坂本四丁目（個人） 大津市坂本四丁目（延暦寺） 大津市坂本四丁目（竜珠寺） 大津市坂本四丁目（玉蓮院） 大津市坂本四丁目（個人） 大津市坂本四丁目（延暦寺） 大津市坂本四丁目（延命院） 大津市坂本四丁目（延暦寺） 大津市坂本四丁目（榊宮社） 大津市坂本四丁目（延暦寺） 大津市坂本五丁目（個人） 大津市坂本五丁目（個人） 大津市坂本五丁目（薬樹院） 大津市坂本六丁目（大將軍神社） 大津市坂本六丁目（延暦寺） 大津市坂本六丁目（金台院）
昭和 51. 3. 15	国分大塚古墳	1 基 (360 m ²)	大津市国分一丁目（大津市）
昭和 52. 2. 1	西羅一号古墳	1 基 (4, 441. 37 m ²)	大津市衣川二丁目（大津市）

指定年月日	名 称	内容及び員数	所在地（所有者）
昭和 56. 1. 16	唐崎（唐崎神社境内地）	3,249 m ²	大津市唐崎一丁目（日吉大社）
昭和 63. 11. 11	オランダ堰堤	1 基	大津市上田上桐生町地先（滋賀県）
平成 18. 3. 15	今井兼平の墓	230 m ²	大津市晴嵐二丁目（大津市）

【名勝の部】

指定年月日	名 称	所在地（所有者）
昭和 40. 5. 6	蘆花浅水荘庭園	大津市中庄一丁目（記恩寺）

【天然記念物の部】

指定年月日	名 称	内容及び員数	所在地（所有者）
昭和 40. 5. 6	犬塚の櫨	1 株	大津市逢坂二丁目 （本願寺近松別院）
昭和 50. 1. 4	華階寺のいちょう	2 株	大津市京町三丁目（大津市）
昭和 51. 3. 15	園城寺天狗杉	1 株	大津市園城寺町（園城寺）
昭和 53. 2. 1	和田神社のいちょう	1 株	大津市木下町（和田神社）